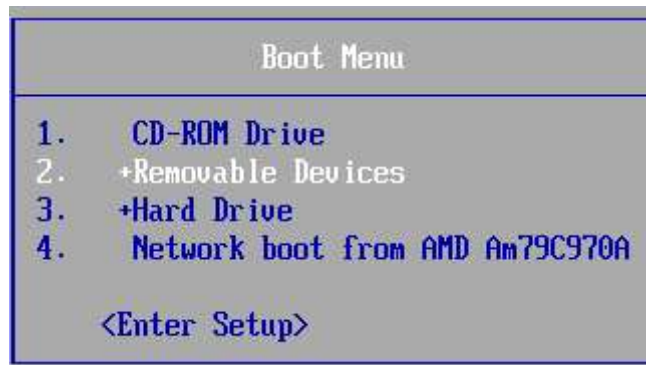


Arrancar desde la memoria USB

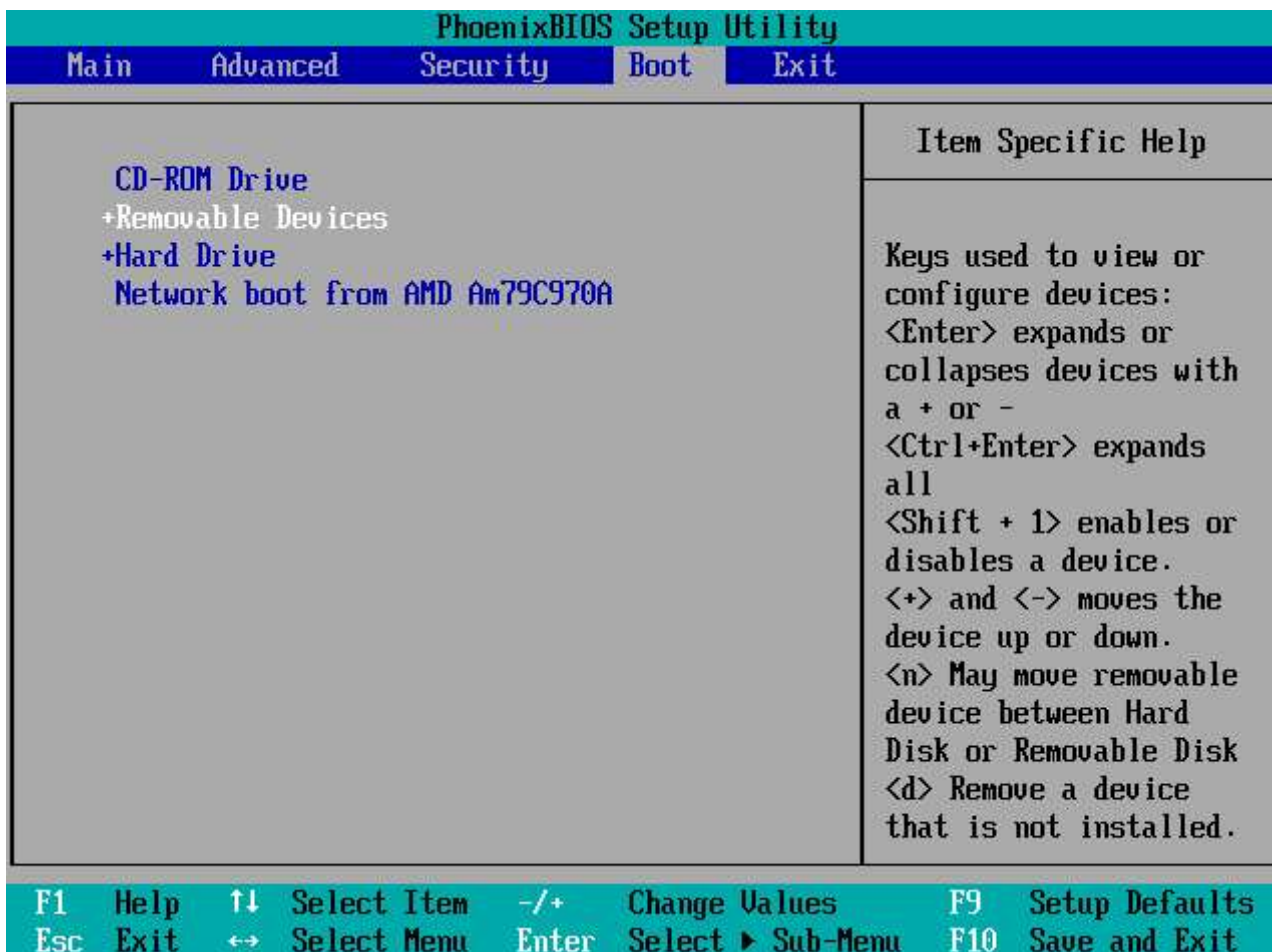
Una vez hemos creado el Live USB de Ubuntu podemos reiniciar el equipo con la memoria insertada. Si hay suerte Ubuntu se ejecutará y no tendremos que tocar nada. Si no es así tenemos que configurar la BIOS o elegir la memoria USB como dispositivo de arranque. Las instrucciones que siguen suponen que usted ha leído el apartado titulado "Arranque desde el Cd-ROM".

Algunos equipos modernos permiten seleccionar la unidad USB como dispositivo de arranque sin tener que modificar la BIOS. En ese caso basta con pulsar la tecla precisa nada más iniciar el equipo justo en el momento en que empiezan a aparecer los primeros mensajes del sistema. Tal tecla puede ser [ESC], [F12] o cualquier otra tecla de función. Veremos entonces un menú que nos permite seleccionar el dispositivo de inicio. Utilizando las flechas del teclado seleccione "*Removable devices*" y pulse Intro.



Si su máquina no dispone de esta opción o bien no desea tener que repetir este procedimiento cada vez que la conecte, entonces necesitará configurar adecuadamente la BIOS. Como ya comentamos no es posible documentar todos los casos, lo que aquí se ofrecen son sólo unas indicaciones que le pueden orientar a la hora de trabajar con su ordenador.

Del modo como se indicó más arriba, entre al menú de configuración de la BIOS de su equipo. Vaya a la parte en que se tratan los dispositivos de arranque y seleccione la memoria USB. La mayor dificultad con que no encontramos es la manera tan distinta que tienen los fabricantes de referirse a la unidad USB. Muchos de ellos la llaman *USB Removable Floppy Disk*, *USB Zip Disk* o simplemente *Removable Devices*. Otras denominaciones posibles son *USB ZIP*, *USB FDD*, *USB HDD*. En general pruebe con todos los dispositivos que incluyen en su denominación el acrónimo *USB*.



Con propósito únicamente ilustrativo vamos a ejemplificar unos pocos casos con las BIOS más extendidas.

AMI (American Megatrends Inc.) BIOS

Se suele entrar al menú de configuración pulsando la tecla [DEL] o [Supr]

- Caso 1.
 1. Vaya a "Feature Setup". Marque como "Enabled" las siguientes opciones: "USB Function Support", "USB Function For DOS" y "ThumbDrive for DOS"
 2. Vaya ahora a "Advanced Setup". Seleccione como "1st Boot Device" (primer dispositivo de arranque) "USB RMD-FDD".
 3. Reinicie el ordenador y debería arrancar desde la memoria USB.
- Caso 2.
 1. Vaya a "USB Mass Storage Device Configuration".
 2. Seleccione "Emulation Type" y póngala en "Harddisk".
 3. Vaya a "Boot Menu" y seleccione como "1st Boot Device" (primer dispositivo de arranque) "USB-Stick".
 4. Reinicie el ordenador. Si no funciona pruebe a poner "Emulation Type" en "Floppy" o "Forced FDD".

Nota: Algunas BIOS AMI requieren que se active (Enabled) la opción "**USB Keyboard Legacy support**".

PHOENIX/AWARD BIOS

- Caso 1.
 1. Vaya a "Advanced BIOS Features".
 2. Vaya a "1st Boot Device" (primer dispositivo de arranque) y ponga "USB-ZIP".

- Caso 2.
 1. Vaya a "Advanced BIOS Features"
 2. Haga que "Hard Disk Boot Priority" y " 1st Boot Device" muestren USB-HDD0.