

# PROYECTOR DE DATOS

Serie XJ-A

**XJ-A147/XJ-A247/XJ-A257**

Serie XJ-M

**XJ-M146/XJ-M156**

**XJ-M246/XJ-M256**

## Guía de las funciones de red

- En este manual, “Serie XJ-A” y “Serie XJ-M” se refieren solamente a los modelos específicos mencionados arriba.
- Asegúrese de leer las “Precauciones para su seguridad” y “Precauciones de uso” en el documento “Guía de configuración” suministrada con el proyector de datos y asegúrese de utilizar este producto correctamente.
- Guarde este manual en un lugar seguro para futuras consultas.
- Visite el siguiente sitio web para obtener la versión más reciente de este manual.  
<http://world.casio.com/manual/projector/>

- DLP es una marca registrada de Texas Instruments de los Estados Unidos.
- Microsoft, Windows y Windows Vista son marcas registradas o comerciales de Microsoft Corporation en los Estados Unidos y otros países.
- HDMI, el logotipo HDMI y High-Definition Multimedia Interface son marcas comerciales o marcas comerciales registradas de HDMI Licensing, LLC.
- Mac OS es marca comercial o marca comercial registrada de Apple, Inc. en los Estados Unidos y otros países.
- XGA es una marca registrada de IBM Corporation de los Estados Unidos.
- PJLink es una marca comercial pendiente o marca comercial registrada en Japón, Estados Unidos de América y en otras zonas o países.
- Crestron es una marca comercial registrada de Crestron Electronics Inc. de los Estados Unidos.
- AMX es una marca comercial registrada de AMX LLC de los Estados Unidos.
- Android es una marca comercial o marca comercial registrada de Google Inc.
- Otros nombres de empresas y productos pueden ser nombres de productos registrados o marcas comerciales de sus respectivos dueños.
- Partes de este producto se basan parcialmente en el trabajo de Independent JPEG Group.

- El contenido de esta Guía del usuario está sujeto a cambios sin previo aviso.
- Queda prohibida la copia total o parcial de este manual. Este manual es sólo para uso personal. Se prohíbe cualquier otro uso sin la autorización de CASIO COMPUTER CO., LTD.
- CASIO COMPUTER CO., LTD. no será responsable por lucro cesante o reclamos de terceros que surjan del uso de este producto o del presente manual.
- CASIO COMPUTER CO., LTD. no se hará responsable por ninguna pérdida o lucro cesante debido a la pérdida de datos por mal funcionamiento o mantenimiento del presente producto, o cualquier otra razón.
- Las pantallas de muestra exhibidas en este manual son solamente para fines ilustrativos, y pueden no ser exactamente iguales a las pantallas reales presentadas por el producto.
- Las capturas de pantalla que se muestran en este manual fueron tomadas de la versión en inglés. Algunos de los términos utilizados en el texto explicativo también se basan en las capturas de pantalla de la versión en inglés del manual.

<b>Resumen de las funciones de red .....</b>	<b>7</b>
Las funciones de red le permiten.....	7
Software requerido para utilizar las funciones de red.....	8
Alcance del contenido de este manual.....	8
<b>Proyección de los contenidos de la pantalla de la computadora a través de una conexión LAN .....</b>	<b>9</b>
Flujo de procesos desde la conexión LAN a la proyección .....	9
Conexión del adaptador inalámbrico al proyector .....	10
Cómo establecer una conexión LAN inalámbrica entre el proyector y una computadora.....	11
Resumen de la conexión LAN inalámbrica.....	11
Cómo establecer una conexión LAN inalámbrica utilizando los SSID (simple o genérico) que vienen integrados en el proyector .....	12
<i>Para establecer una conexión LAN inalámbrica y proyectar utilizando un SSID simple para la conexión del proyector .....</i>	<i>12</i>
<i>Para establecer una conexión LAN inalámbrica y proyectar utilizando un SSID genérico del proyector .....</i>	<i>15</i>
Cómo utilizar un SSID de usuario para establecer una conexión LAN inalámbrica.....	18
<i>Para crear un nuevo SSID.....</i>	<i>19</i>
<i>Utilizar un SSID de usuario para establecer una conexión LAN inalámbrica y proyectar .....</i>	<i>22</i>
Conexión del proyector a una red externa sin finalizar la conexión LAN inalámbrica directa con una computadora .....	25
<i>Para conectar el proyector a un punto de acceso LAN inalámbrico sin tener que finalizar la conexión LAN inalámbrica directa con una computadora.....</i>	<i>26</i>
<i>Para establecer una conexión LAN inalámbrica entre el proyector y un router mientras se mantiene una conexión inalámbrica directa entre el proyector y una computadora (serie XJ-M solamente) .....</i>	<i>28</i>
Cómo establecer una conexión entre el proyector y una computadora a través de un punto de acceso LAN inalámbrico.....	29
Resumen de la conexión .....	29
Procedimientos de conexión .....	30
<i>Para conectar el proyector a un punto de acceso LAN inalámbrico .....</i>	<i>30</i>
<i>Cómo establecer una conexión entre el proyector y una computadora y proyectar a través de un punto de acceso LAN inalámbrico .....</i>	<i>33</i>

Conexión del proyector a una computadora a través de una LAN alámbrica (serie XJ-M solamente) .....	35
Resumen de la conexión de LAN alámbrica.....	35
Procedimientos para la conexión LAN alámbrica.....	36
<i>Utilizar un cable LAN para conectar directamente una computadora al proyector.....</i>	<i>36</i>
<i>Cómo establecer una conexión LAN alámbrica entre el proyector y una computadora a través de un router.....</i>	<i>38</i>
<b>Cómo utilizar Network Connection .....</b>	<b>39</b>
Ventana Network Connection .....	39
Operaciones en Network Connection .....	40
Operaciones de botón de Network Connection .....	40
Operaciones del menú de la función Network Connection .....	41
Cómo emitir el audio de la computadora a través del altavoz del proyector .....	42
Cómo proyectar un flujo de video .....	43
<i>Para proyectar un flujo de video .....</i>	<i>43</i>
Cómo controlar a distancia una computadora desde un dispositivo inteligente .....	44
<i>Para iniciar PC Remote .....</i>	<i>44</i>
<i>Para salir de PC Remote.....</i>	<i>44</i>
Otras operaciones de Network Connection .....	45
<i>Para finalizar la conexión LAN inalámbrica actual y volver a conectar.....</i>	<i>45</i>
<i>Para borrar la información de conexión (contraseña) guardada mediante Network Connection.....</i>	<i>45</i>
<b>Ajustes de red del proyector.....</b>	<b>46</b>
Uso del menú de configuración del proyector .....	46
<i>Para visualizar la información sobre la conexión LAN alámbrica (serie XJ-M solamente).....</i>	<i>47</i>
<i>Para visualizar la información de la LAN inalámbrica.....</i>	<i>48</i>
<i>Para cambiar el SSID .....</i>	<i>49</i>
<i>Para cambiar los Ajustes de IP.....</i>	<i>50</i>
<i>Para inicializar los ajustes de red.....</i>	<i>51</i>
Uso de las páginas Admin del proyector .....	52
Para iniciar sesión en las páginas Admin del proyector a través de una conexión LAN inalámbrica .....	53
<i>Para iniciar sesión en las páginas Admin del proyector a través de una conexión LAN inalámbrica.....</i>	<i>53</i>
Iniciar sesión en las páginas Admin del proyector a través de una conexión LAN por cable (serie XJ-M solamente) .....	54
<i>Para iniciar sesión en las páginas Admin del proyector a través de una conexión LAN por cable.....</i>	<i>54</i>

<i>Cambiar la dirección IP de la computadora en base a la dirección IP del proyector y conectar mediante LAN por cable</i> .....	55
<i>Cambiar la dirección IP del proyector en base a la dirección IP de la computadora y conectar mediante LAN por cable</i> .....	56
<i>Establecer una conexión LAN alámbrica entre el proyector y una computadora</i> .....	57
Operaciones que se admiten después de iniciar sesión en las páginas	
Admin del proyector .....	58
<i>Para visualizar el estado del sistema</i> .....	58
<i>Para configurar los ajustes de red de la página Panel de control</i> .....	59
<i>Para configurar los ajustes de red de la página Network Settings</i> .....	60
<i>Cambiar la contraseña para iniciar sesión en las páginas Admin del proyector</i> ....	62
<i>Para inicializar todos los ajustes en las páginas Admin del proyector</i> .....	63
<i>Ingresar la información para conectar con un controlador Crestron (serie XJ-M solamente)</i> .....	63
<i>Para salir de las páginas Admin del proyector</i> .....	63
Controlar a distancia el proyector a través de una conexión LAN .....	64
<i>Controlar a distancia el proyector desde una computadora conectada a través de una LAN</i> .....	64
Opciones de control a distancia de la página Panel de control .....	66

## **Operaciones en el Visor de archivos del proyector... 67**

Cargar un archivo en la memoria interna del proyector .....	67
Iniciar sesión en la página Transferir archivo .....	67
<i>Para iniciar sesión en la página Transferir archivo a través de una conexión LAN inalámbrica</i> .....	67
<i>Para iniciar sesión en la página Transferir archivo a través de una conexión LAN por cable (serie XJ-M solamente)</i> .....	69
<i>Para cerrar sesión en la página Transferir archivo</i> .....	69
<i>Cambiar la contraseña para iniciar sesión en la página Transferir archivo</i> .....	69
Operaciones que se admiten después de iniciar sesión en la página	
Transferir archivo .....	70
Operaciones en el Visor de archivos del proyector.....	71
Visualización de la página Viewer Control .....	71
<i>Para visualizar la página Viewer Control a través de una conexión LAN inalámbrica</i> .....	71
<i>Visualizar la página Viewer Control a través de una conexión LAN por cable (serie XJ-M solamente)</i> .....	72
<i>Para volver a la página principal del proyector desde la página Viewer Control</i> ...	72
Operaciones en la página Viewer Control .....	72

## **Apéndice ..... 73**

Uso del asistente de token.....	73
<i>Para instalar Network Connection en una unidad flash USB.....</i>	<i>73</i>
<i>Cómo utilizar un USB token para conectar una computadora al     proyector a través de LAN inalámbrica.....</i>	<i>74</i>
Proyección a través de una conexión LAN inalámbrica con varios dispositivos diferentes.....	74
Uso de Network Connection para proyectar desde un Mac OS.....	74
Uso de C-Assist para proyectar desde un dispositivo inteligente.....	75
Uso de MobiShow para proyectar desde un dispositivo inteligente.....	75
Solución de problemas.....	76
Conexión LAN inalámbrica entre el proyector y una computadora.....	76
Páginas Admin del proyector.....	77
Páginas Transferir archivo.....	77

# Resumen de las funciones de red

Los proyectores de la serie XJ-M son compatibles tanto con conexión LAN inalámbrica como con conexión LAN por cable.

Los proyectores de la serie XJ-A son compatibles solamente con conexión LAN inalámbrica.

## Las funciones de red le permiten...

- **Conectar una computadora al proyector a través de una LAN inalámbrica y proyectar las imágenes de la pantalla de la computadora**

Las imágenes de la pantalla de la computadora pueden proyectarse mediante una conexión sin cables. La conexión del proyector a una computadora a través un punto de acceso LAN inalámbrica permite la proyección mientras la computadora está conectada a una red externa (Internet o Intranet).

- **Conectar una computadora al proyector a través de una LAN alámbrica y proyectar las imágenes de la pantalla de la computadora (serie XJ-M solamente)**

Puede conectar la computadora directamente al proyector mediante un cable, o de manera indirecta a través de un router y proyectar los contenidos de la pantalla de la computadora. La computadora cuyos datos en pantalla se están proyectando también puede conectarse a una red externa (Internet o intranet).

- **Utilizar una conexión LAN inalámbrica para proyectar simultáneamente las imágenes en pantalla desde cuatro computadoras**

La imagen proyectada puede dividirse en cuatro segmentos para permitir la proyección simultánea de las pantallas de cuatro computadoras a través de una conexión LAN.

- **Utilizar una conexión LAN para proyectar la pantalla principal o la pantalla ampliada de una computadora (Network Connection)**

El área de la pantalla que se extiende por el lado derecho del escritorio y que se visualiza en una computadora portátil puede proyectarse como una pantalla ampliada.

- **Es posible proyectar la imagen de reproducción de una película como una pantalla separada a través de una conexión LAN (Network Connection)**

Los datos de la película se pueden enviar al proyector a través de la LAN para permitir que la reproducción se pueda proyectar sin salir de la pantalla del escritorio de la computadora.

- **Emitir audio de la computadora a través de una conexión LAN (Network Connection)**

Además de las imágenes de la pantalla de la computadora, el proyector también le permite emitir el audio de la computadora.

- **Transferir archivos a la memoria interna del proyector desde una computadora conectada a través de una LAN**

Transferir mediante el Visor de archivos del proyector, diversos tipos de archivos desde una computadora a la memoria interna del proyector a través de una LAN para la reproducción.

- **Controlar de forma remota el proyector desde una computadora conectada a través de una LAN**

El cambio de la fuente de entrada y otras operaciones básicas para el uso del proyector se pueden realizar desde una computadora conectada a través de una LAN.



### Nota

- Para obtener más información sobre Network Connection, consulte “Software requerido para utilizar las funciones de red” más abajo.

## Software requerido para utilizar las funciones de red

Para utilizar las funciones de red, el software requerido dependerá del tipo de dispositivo que se conectará al proyector a través de una LAN, tal como se muestra en la siguiente tabla.

Dispositivo	Software
Computadora Windows	Network Connection (para Windows)
Computadora Mac OS	Network Connection (para Mac OS)

Para descargar el software, visite el sitio web en la siguiente URL.

<http://www.casio-intl.com/support/>



### ¡Importante!

---

- Antes de instalar el software citado arriba en una computadora, asegúrese de visitar el sitio web de CASIO para obtener información acerca de los requisitos mínimos del sistema, descarga, condiciones de uso, y otras precauciones que deberá observar.
- Para obtener información acerca de cómo instalar el software citado arriba, consulte la página web de descarga.

## Alcance del contenido de este manual

En los procedimientos descritos en este manual, se supone que Network Connection se está ejecutando en una computadora Windows.

Si está utilizando otro tipo de dispositivo, consulte la documentación de usuario que acompaña al software que se puede obtener de la página de descarga del software.

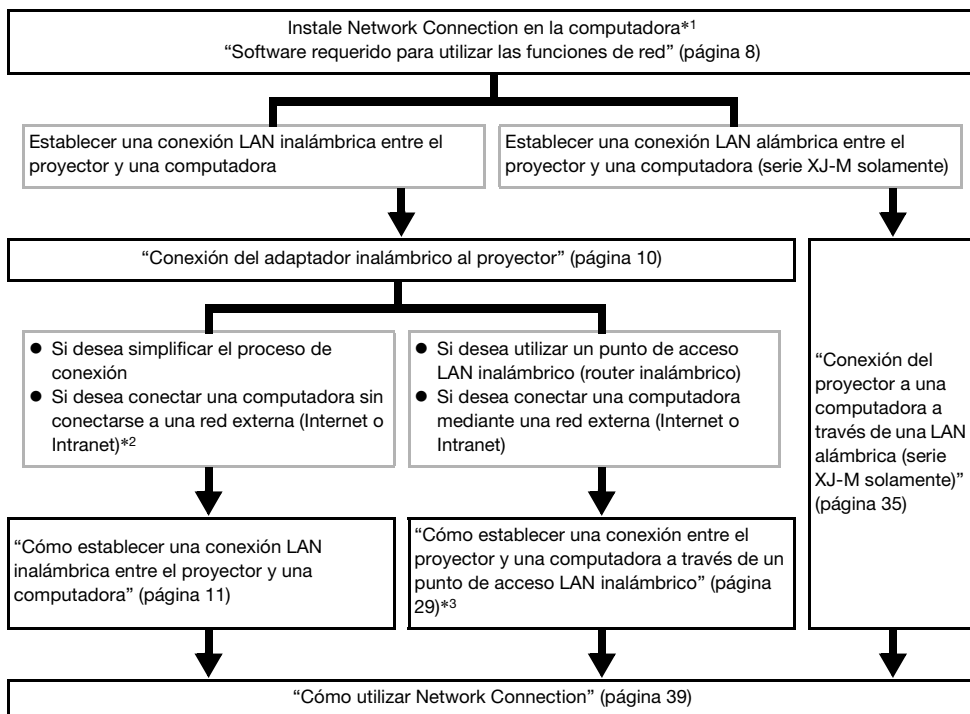


# Proyección de los contenidos de la pantalla de la computadora a través de una conexión LAN

En esta sección encontrará toda la información necesaria para establecer una conexión LAN entre el proyector y una computadora y proyectar el contenido de la pantalla de la computadora.

## Flujo de procesos desde la conexión LAN a la proyección

Existen diferentes métodos para establecer una conexión LAN entre el proyector y una computadora. En el siguiente flujo de procesos se indican los pasos a seguir para crear una conexión LAN.



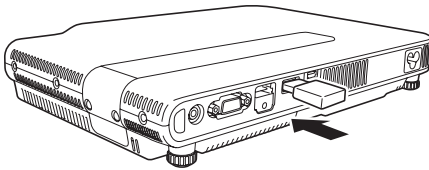
\*1 Una vez instalado Network Connection en una computadora, ésta le permitirá crear tokens USB que se podrán utilizar para la conexión LAN de otras computadoras al proyector. Para obtener información, consulte “Uso del asistente de token” (página 73).

\*2 Una vez establecida una conexión LAN inalámbrica directa entre el proyector y una computadora, ésta podrá conectarse a una red externa (Internet o Intranet) a través del proyector. Para obtener más información, consulte “Conexión del proyector a una red externa sin finalizar la conexión LAN inalámbrica directa con una computadora” (página 25).

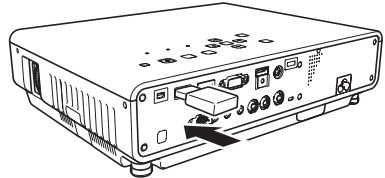
\*3 Para conectarse de esta forma, primero debe establecer una conexión LAN directa entre el proyector y la computadora y luego, configurar los ajustes para conectar el proyector al punto de acceso LAN inalámbrico.

# Conexión del adaptador inalámbrico al proyector

Conecte el adaptador inalámbrico YW-40 entregado con el proyector al puerto USB-A del proyector, como se muestra en la siguiente ilustración.



Serie XJ-A



Serie XJ-M

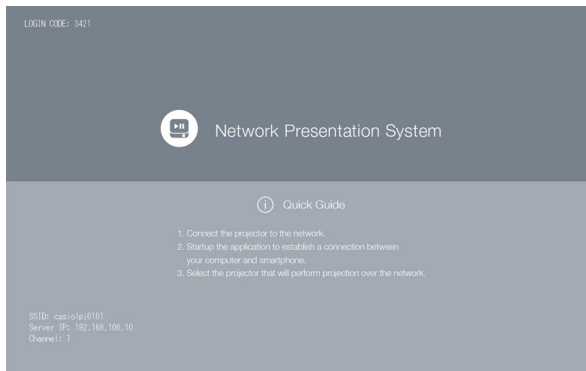
Si se selecciona “Act.” para “Plug and Play” en el menú de configuración, las operaciones que se describen a continuación se ejecutarán cuando el adaptador inalámbrico se conecte al proyector.

- **Si se conecta el adaptador inalámbrico con el proyector encendido**

Una vez que se establezca la conexión, la fuente de entrada cambiará a “Inalámbrico” (serie XJ-A) o “Red” (serie XJ-M) y la proyección de la pantalla de espera de conexión LAN se iniciará automáticamente.

- **Si el adaptador inalámbrico se conecta antes de encender el proyector**

Al arrancar el proyector, la fuente de entrada cambiará a “Inalámbrico” (serie XJ-A) o “Red” (serie XJ-M) y la proyección de la pantalla de espera de conexión LAN se iniciará automáticamente.



Pantalla de espera de conexión LAN (Pantalla del sistema Network Presentation)



## Precaución

Guarde el adaptador inalámbrico entregado con el proyector fuera del alcance de los niños pequeños. La ingestión accidental del adaptador puede interferir con la respiración normal y provocar una situación de riesgo de vida.



## ¡Importante!

- Nunca intente utilizar el adaptador inalámbrico entregado con el proyector con otros tipos de dispositivos.

# Cómo establecer una conexión LAN inalámbrica entre el proyector y una computadora

## Resumen de la conexión LAN inalámbrica

En los procedimientos de esta sección se describe cómo utilizar Network Connection, instalado en una computadora, para realizar la búsqueda del SSID emitido por el proyector y establecer una conexión entre la computadora y el proyector.

### Tipos de SSID

El proyector dispone de tres tipos de SSID diferentes, cada uno de los cuales se describe a continuación. Tenga en cuenta que el método de conexión y las operaciones requeridas difieren según el tipo de SSID.

Tipos de SSID	Descripción	SSID aplicable
SSID simple para conexión*1 (Integrado)	Este tipo de SSID especial permite establecer una conexión LAN inalámbrica entre el proyector y la computadora a través de Network Connection. El proyector viene preajustado con este tipo SSID, por lo que no se podrán modificar ni el nombre ni los detalles de los ajustes. Este tipo de SSID permite establecer fácilmente una conexión LAN inalámbrica entre el proyector y una computadora sin la necesidad de configurar ajustes complejos.	casio!pj0001 casio!pj0002 casio!pj0003 casio!pj0004
SSID genérico*1*2 (Integrado)	Con este tipo de SSID se le solicitará que introduzca la contraseña para establecer la conexión. El proyector viene preajustado con este tipo SSID, por lo que no se podrán modificar ni el nombre ni los detalles de los ajustes.	casio!pj0101*3 casio!pj0102 casio!pj0103 casio!pj0104
SSID de usuario*2 (Se debe crear.)	Requiere un SSID creado por el usuario. Admite la creación de un solo SSID de usuario. Le permite especificar además el tipo de cifrado y la introducción de contraseña para establecer la conexión.	casio!pj0<cualquier cadena de caracteres>

\*1 El proyector establece una comunicación LAN inalámbrica utilizando el cifrado WPA-PSK AES para una comunicación inalámbrica de datos relativamente segura. Los datos transmitidos entre el proyector y la computadora se encriptan en base a la contraseña y el código de inicio de sesión incorporados al proyector.

\*2 Este tipo de SSID se puede utilizar también para establecer una conexión LAN inalámbrica entre el proyector y una computadora con sistema operativo Mac o un dispositivo inteligente (Android, iOS). Para obtener más información, consulte “Proyección a través de una conexión LAN inalámbrica con varios dispositivos diferentes” (página 74).

\*3 Configuración SSID inicial.

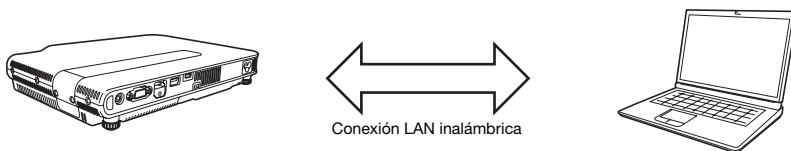
## Conexión y proyección a través de una LAN inalámbrica

Un solo proyector permite tener hasta 8 computadoras conectadas a través de una LAN inalámbrica al mismo tiempo. Sin embargo, permite proyectar las imágenes en pantalla de una computadora (tamaño de la imagen de proyección completa) o de hasta un máximo de cuatro computadoras (imagen de proyección dividida en cuatro partes) al mismo tiempo.

Para obtener más información acerca de las operaciones de proyección en una computadora después de haber establecido la conexión, consulte “Cómo utilizar Network Connection” (página 39).

# Cómo establecer una conexión LAN inalámbrica utilizando los SSID (simple o genérico) que vienen integrados en el proyector

En esta sección se explica cómo utilizar Network Connection para realizar la búsqueda del SSID del proyector (simple o genérico) y establecer una conexión LAN inalámbrica entre el proyector y la computadora. Las operaciones que aquí se describen le permiten establecer una conexión LAN inalámbrica entre el proyector y la computadora e iniciar la proyección de la pantalla de la computadora.



## Para establecer una conexión LAN inalámbrica y proyectar utilizando un SSID simple para la conexión del proyector

### Operaciones en el proyector

- 1. Conecte el adaptador inalámbrico al proyector (página 10) y encienda el proyector.**
  - La fuente de entrada cambiará automáticamente a “Inalámbrico” (serie XJ-A) o bien a “Red” (serie XJ-M) y se iniciará la proyección de la pantalla de espera de conexión LAN.
  - Si la proyección de la pantalla de espera de conexión LAN no se inicia, presione la tecla [INPUT]. En el cuadro de diálogo “Entrada” que aparece, utilice las teclas [▼] y [▲] para seleccionar “Inalámbrico” (serie XJ-A) o bien “Red” (serie XJ-M) y, a continuación, presione la tecla [ENTER].
- 2. Presione la tecla [MENU] y, a continuación, seleccione lo siguiente: “Ajustes de red” → “Ajustes de LAN inalámbrica del proyector” → “SSID”. En el cuadro de diálogo que aparece, seleccione una de las siguientes opciones: casiolpj0001, casiolpj0002, casiolpj0003, o casiolpj0004.**
- 3. Presione dos veces la tecla [ESC] para volver a “Ajustes de red”.**
- 4. Utilice la tecla [▼] para seleccionar “Actualizar ajustes de red” y, a continuación, presione la tecla [ENTER].**
  - Se visualizará un cuadro de diálogo de confirmación preguntándole si desea actualizar los ajustes de red.
- 5. Presione la tecla [▲] para seleccionar “Sí” y, a continuación, presione la tecla [ENTER].**
  - Esto aplica el cambio de SSID realizado en el proyector y se cierra el cuadro de diálogo. Espere hasta que la pantalla de espera de conexión LAN se vuelva a proyectar.
  - Cuando varios proyectores adyacentes están funcionando a la vez, seleccione un SSID diferente para cada proyector.

## 6. Inicie Network Connection.

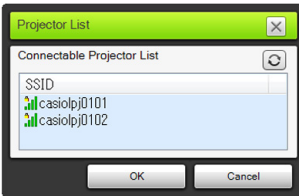
- Aparecerá la ventana Network Connection junto con el mensaje “Conectando...”.



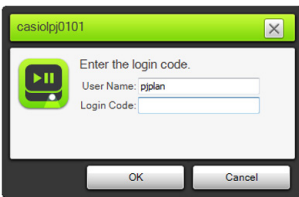
- Si su computadora ejecuta Windows 7, 8 u 8.1 y aparece el cuadro de diálogo “Establecer ubicación de red”, haga clic en [Cancelar] para cerrar el cuadro de diálogo.
- En cuanto Network Connection encuentre el proyector con el que se va a conectar, aparecerá uno de los cuadros de diálogo que se muestran a continuación.

Si aparece este cuadro de diálogo:	Indica que:	Avance al paso:
“Lista de proyectores”	Se detectaron múltiples proyectores conectables.	Paso 7
“Ingresar el código de inicio de sesión.”	Se detectó solo un proyector conectable.	Paso 8

## 7. Haga clic en el SSID del proyector con el que se desea conectar y luego haga clic en [OK].



## 8. En el cuadro de dialogo “Ingresar el código de inicio de sesión.” que aparece, ingrese el nombre de usuario y el código de inicio de sesión.



- En la casilla “Nombre de usuario”, ingrese un nombre que contenga hasta 20 caracteres. El nombre de usuario ingresado aquí se mostrará como nombre de usuario en la pantalla de proyección.
- En la casilla “Código inic.sesión”, ingrese el número de cuatro dígitos que se muestra en la esquina izquierda superior de la pantalla de espera de conexión LAN que se está proyectando.

## 9. Cuando tenga todo listo a su gusto, haga clic en [OK].

- Cuando el proyector está conectado a una computadora a través de una LAN inalámbrica, se muestra la ventana Network Connection, como la que se muestra a continuación, en la pantalla de la computadora. Se proyectará la imagen de la pantalla de la computadora (pantalla principal).



- Para obtener más información sobre las operaciones en la ventana Network Connection, consulte “Cómo utilizar Network Connection” (página 39).

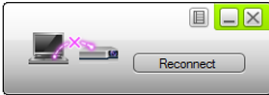
## 10. Para finalizar la conexión LAN inalámbrica e interrumpir la proyección de la pantalla de la computadora, haga clic en el botón Cerrar (X) en la esquina derecha superior de la ventana Network Connection.

- Se cerrará la ventana Network Connection y volverá a proyectarse la pantalla de espera de conexión LAN.



### Nota

- El código de inicio de sesión se actualiza a un valor nuevo cada vez que se pone en marcha el proyector. Cada vez que realice el procedimiento de conexión anterior, compruebe el código de inicio de sesión en la pantalla de proyección e introduzca correctamente el código de inicio de sesión para la puesta en marcha actual.
- Si no se pudo encontrar el proyector en el paso 6 del procedimiento anterior, la apariencia de la ventana Network Connection cambiará como se muestra a continuación.



Si esto sucede, compruebe los puntos mencionados a continuación, haga clic en [Volver a conectar] y, a continuación, repita el procedimiento anterior desde el paso 6.

- Verifique si el adaptador inalámbrico está conectado correctamente al proyector. Consulte “Conexión del adaptador inalámbrico al proyector” (página 10).
- Verifique si el proyector está encendido y si se está proyectando la pantalla de espera de conexión LAN.
- Confirme si el SSID en la esquina izquierda inferior de la pantalla de espera de conexión LAN es uno de los siguientes: casiolpj0001, casiolpj0002, casiolpj0003, casiolpj0004. Si se está mostrando un SSID diferente, realice el procedimiento anterior desde el paso 2.

# Para establecer una conexión LAN inalámbrica y proyectar utilizando un SSID genérico del proyector

## Operaciones en el proyector

- 1. Conecte el adaptador inalámbrico al proyector (página 10) y encienda el proyector.**
  - La fuente de entrada cambiará automáticamente a “Inalámbrico” (serie XJ-A) o bien a “Red” (serie XJ-M) y se iniciará la proyección de la pantalla de espera de conexión LAN.
  - Si la proyección de la pantalla de espera de conexión LAN no se inicia, presione la tecla [INPUT]. En el cuadro de diálogo “Entrada” que aparece, utilice las teclas [▼] y [▲] para seleccionar “Inalámbrico” (serie XJ-A) o bien “Red” (serie XJ-M) y, a continuación, presione la tecla [ENTER].
- 2. Presione la tecla [MENU] y, a continuación, seleccione lo siguiente: “Ajustes de red” → “Ajustes de LAN inalámbrica del proyector” → “SSID”. En el cuadro de diálogo que aparece, seleccione una de las siguientes opciones: casiolpj0101, casiolpj0102, casiolpj0103, o casiolpj0104.**
  - Si va a utilizar un solo proyector, sin cambiar la configuración SSID predeterminada inicial (casiolpj0101), no será necesario realizar esta operación. Vaya al paso 6.
- 3. Presione dos veces la tecla [ESC] para volver a “Ajustes de red”.**
- 4. Utilice la tecla [▼] para seleccionar “Actualizar ajustes de red” y, a continuación, presione la tecla [ENTER].**
  - Se visualizará un cuadro de diálogo de confirmación preguntándole si desea actualizar los ajustes de red.
- 5. Presione la tecla [▲] para seleccionar “S” y, a continuación, presione la tecla [ENTER].**
  - Esto aplica el cambio de SSID realizado en el proyector y se cierra el cuadro de diálogo. Espere hasta que la pantalla de espera de conexión LAN se vuelva a proyectar.
  - Cuando varios proyectores adyacentes están funcionando a la vez, seleccione un SSID diferente para cada proyector.

## 6. Inicie Network Connection.

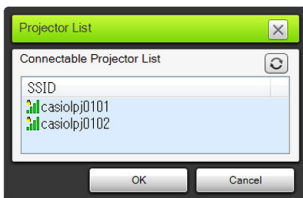
- Aparecerá la ventana Network Connection junto con el mensaje “Conectando...”.



- Si su computadora ejecuta Windows 7, 8 u 8.1 y aparece el cuadro de diálogo “Establecer ubicación de red”, haga clic en [Cancelar] para cerrar el cuadro de diálogo.
- En cuanto Network Connection encuentre el proyector con el que se va a conectar, aparecerá uno de los cuadros de diálogo que se muestran a continuación.

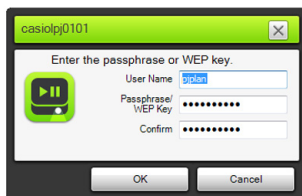
Si aparece este cuadro de diálogo:	Indica que:	Avance al paso:
“Lista de proyectores”	Se detectaron múltiples proyectores conectables.	Paso 7
“Ingresar la contraseña o la clave WEP.”	Se detectó solo un proyector conectable.	Paso 8

## 7. Haga clic en el SSID del proyector con el que se desea conectar y luego haga clic en [OK].





- 8. En el cuadro de diálogo “Ingresar la contraseña o la clave WEP.” que aparece, ingrese el nombre de usuario y la contraseña.**

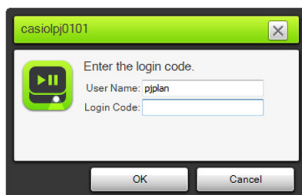


- En la casilla “Nombre de usuario”, ingrese un nombre que contenga hasta 20 caracteres. El nombre de usuario ingresado aquí se mostrará como nombre de usuario en la pantalla de proyección.
- Dependiendo del SSID del proyector con el que está conectado, en ambas casillas, “Ingreso de contraseña/clave WEP” y “Confirmar” ingrese los caracteres que se muestran continuación.

SSID del proyector conectado	Entrada de cadena de caracteres (contraseña)
casioipj0101	casioipj01
casioipj0102	casioipj02
casioipj0103	casioipj03
casioipj0104	casioipj04

- 9. Cuando tenga todo listo a su gusto, haga clic en [OK].**

- Se abrirá el siguiente cuadro de diálogo.



- 10. En la casilla “Código inic.sesión”, ingrese el número de cuatro dígitos que se muestra en la esquina izquierda superior de la pantalla de espera de conexión LAN que se está proyectando.**

- El nombre de usuario ingresado en el paso 8 de este procedimiento aparecerá en la casilla “Nombre de usuario”; si lo desea, podrá dejarlo como está.

- 11. Cuando tenga todo listo a su gusto, haga clic en [OK].**

- Cuando el proyector está conectado a una computadora a través de una LAN inalámbrica, se muestra la ventana Network Connection, como la que se muestra a continuación, en la pantalla de la computadora. Se proyectará la imagen de la pantalla de la computadora (pantalla principal).



- Para obtener más información sobre las operaciones en la ventana Network Connection, consulte “Cómo utilizar Network Connection” (página 39).

## 12. Para finalizar la conexión LAN inalámbrica e interrumpir la proyección de la pantalla de la computadora, haga clic en el botón Cerrar (X) en la esquina derecha superior de la ventana Network Connection.

- Se cerrará la ventana Network Connection y volverá a proyectarse la pantalla de espera de conexión LAN.

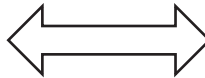


### Nota

- Una vez realizada la operación de arriba, Network Connection recordará la contraseña utilizada para la última conexión. Por lo tanto, la próxima vez que conecte la misma computadora al proyector (siempre y cuando no se haya cambiado el SSID), no tendrá que volver a ingresar la contraseña.
- En el caso de una conexión LAN inalámbrica configurada con un SSID genérico, los ajustes se pueden configurar para eliminar la necesidad de ingresar el código de inicio de sesión. Para obtener información sobre la configuración de los ajustes, consulte “Para configurar los ajustes de red de la página Panel de control” (página 59).

## Cómo utilizar un SSID de usuario para establecer una conexión LAN inalámbrica

Puede crear un SSID de usuario y utilizarlo para establecer una conexión LAN inalámbrica cuando desee llevar a cabo lo siguiente: una conexión mediante un sistema de seguridad específico, hacer que una conexión sea aún más segura, o conectarse sin configurar los ajustes de seguridad (sin contraseña o código de inicio de sesión).



Conexión LAN inalámbrica



### ¡Importante!

- Para crear un SSID de usuario, primero debe establecer una conexión LAN entre el proyector y la computadora utilizando uno de los otros métodos de conexión.
- El proyector permite tener solo un SSID de usuario asignado por vez. Cada vez que realice el procedimiento descrito en “Para crear un nuevo SSID” el SSID de usuario actual (si lo hay) se sobrescribe con el nuevo.

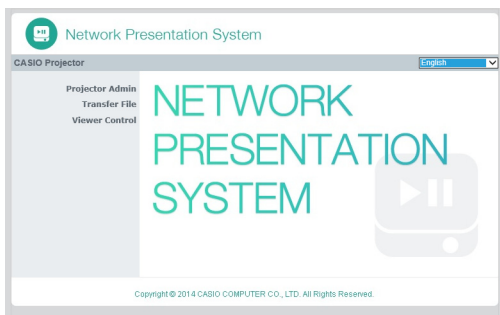
## Para crear un nuevo SSID

1. Realice una de las siguientes operaciones para conectar una computadora al proyector a través de una LAN.
  - “Para establecer una conexión LAN inalámbrica y proyectar utilizando un SSID simple para la conexión del proyector” (página 12), pasos 1 a 9.
  - “Para establecer una conexión LAN inalámbrica y proyectar utilizando un SSID genérico del proyector” (página 15), pasos 1 a 11.
  - “Utilizar un SSID de usuario para establecer una conexión LAN inalámbrica y proyectar” (página 22), pasos 1 a 11 (el SSID de usuario ya ha sido creado).
  - “Utilizar un cable LAN para conectar directamente una computadora al proyector” (página 36), pasos 1 a 9.
2. En la ventana Network Connection, haga clic en el botón del menú de funciones y luego haga clic en [Pantalla admin] en el menú que aparece.

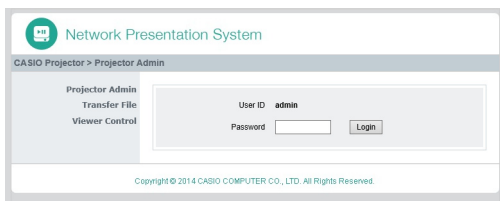
Botón del menú de funciones



- Esto inicia el navegador de la computadora y se visualiza la página principal del proyector.



3. En el panel izquierdo, haga clic en “Admin del proyector”. Ingrese la contraseña en la pantalla de entrada de contraseña que aparece.



- La contraseña predeterminada inicial es “admin”.

4. Haga clic en el botón [Inicio de sesión].

- Si el inicio de sesión se realiza de la manera normal, aparecerá la página “Estado del sistema”.

## 5. En el panel izquierdo, haga clic en “Ajustes de red”.

- Se visualizará la página “Ajustes de red”.

- Las entradas y los ajustes necesarios para crear el SSID de usuario se muestran enmarcados en rojo. No necesitará cambiar otros ajustes.
- Para obtener información acerca de esta página, consulte “Para configurar los ajustes de red de la página Network Settings” (página 60).

## 6. En la casilla “SSID”, introduzca la cadena de caracteres que desea utilizar como SSID de usuario.

- El formato del SSID de usuario final será: casiolp|0<cadena de caracteres que ha ingresado>
- Puede ingresar un máximo de 23 caracteres de un solo byte para el SSID de usuario. Tenga en cuenta que para la parte de texto de un SSID de usuario no se admite ingresar ninguna de las siguientes entradas: 001, 002, 003, 004, 101, 102, 103, o 104. Esto se debe a que estas cadenas de caracteres formarían un nombre de SSID de usuario igual al de un SSID simple o SSID genérico.

## 7. Seleccione el cifrado que desea utilizar para la comunicación LAN inalámbrica.

- Haga clic en el botón [▼] situado a la derecha de la casilla “Seguridad” y seleccione el protocolo de seguridad deseado en la lista que aparece. A continuación se describe el significado de cada una de las opciones de la lista.

Seguridad	Descripción
WPA-PSK AES	Realiza el cifrado de las comunicaciones mediante el protocolo WPA-PSK. WPA (Acceso protegido Wi-Fi) es una función de seguridad para cifrar los datos de comunicaciones.
WPA2-PSK AES	Realiza el cifrado de las comunicaciones mediante el protocolo WPA2-PSK. TKIP y AES son protocolos de cifrado. WPA2 es una nueva norma de WPA.
Disable	Desactiva la seguridad LAN inalámbrica y por lo tanto, las comunicaciones no estarán cifradas.

## 8. Ingrese la contraseña.

- La contraseña que se ingresa en la casilla de texto “Ingreso de contraseña/clave WEP” depende del protocolo de seguridad seleccionado por usted en el paso 7, como se describe a continuación.

Seguridad	Cadena de caracteres ingresados
WPA-PSK AES	Ingrese la contraseña WPA-PSK o WPA2-PSK. Ingrese entre un mínimo de 8 hasta un máximo de 63 caracteres de un byte, o un valor hexadecimal de hasta 64 dígitos. <i>Ejemplo:</i>
WPA2-PSK AES	MyKey123 (Ocho caracteres de un solo byte) 1111222233334444555566667777888899990000AAAABBBBCCCCDDDEEEEEFFF (valor hexadecimal de 64 dígitos)
Disable	No se requiere ingresar.

- Cada carácter de la contraseña que ha ingresado se indica mediante un asterisco (\*) en la casilla de entrada aplicable. Si desea ver los caracteres ingresados por usted, desmarque la casilla de verificación “Ocultar caracteres”.
- La contraseña que ha ingresado le será solicitada al momento de utilizar el SSID de usuario para establecer una conexión LAN inalámbrica entre el proyector y una computadora. Asegúrese de no olvidar la contraseña que ha ingresado.

## 9. Haga clic en [Aplicar] para crear un SSID de usuario de acuerdo con la configuración de los pasos 6 a 8.

- Esto crea el SSID de usuario y lo asocia al proyector.
- Si el proyector y la computadora están conectados a través de LAN inalámbrica, con esto se termina la conexión LAN inalámbrica entre ambos, y la pantalla de proyección cambia a la pantalla de espera de conexión LAN.

# Utilizar un SSID de usuario para establecer una conexión LAN inalámbrica y proyectar

## Operaciones en el proyector

### 1. Conecte el adaptador inalámbrico al proyector (página 10) y encienda el proyector.

- La fuente de entrada cambiará automáticamente a “Inalámbrico” (serie XJ-A) o bien a “Red” (serie XJ-M) y se iniciará la proyección de la pantalla de espera de conexión LAN.
- Si la proyección de la pantalla de espera de conexión LAN no se inicia, presione la tecla [INPUT]. En el cuadro de diálogo “Entrada” que aparece, utilice las teclas [▼] y [▲] para seleccionar “Inalámbrico” (serie XJ-A) o bien “Red” (serie XJ-M) y, a continuación, presione la tecla [ENTER].

### 2. Seleccione el SSID de usuario que creó mediante el procedimiento descrito en “Para crear un nuevo SSID” (página 19).

En este caso	Realice esta operación:
El SSID del proyector no se cambió después de que usted realizó la operación que se describe en “Para crear un nuevo SSID” (página 19).	Avance directamente al paso 6.
El SSID del proyector se cambió por otro después de que usted realizó la operación que se describe en “Para crear un nuevo SSID” (página 19).	Presione la tecla [MENU] y, a continuación, seleccione lo siguiente: “Ajustes de red” → “Ajustes de LAN inalámbrica del proyector” → “SSID”. En el cuadro de diálogo que aparece, seleccione el SSID de usuario.

### 3. Presione dos veces la tecla [ESC] para volver a “Ajustes de red”.

### 4. Utilice la tecla [▼] para seleccionar “Actualizar ajustes de red” y, a continuación, presione la tecla [ENTER].

- Se visualizará un cuadro de diálogo de confirmación preguntándole si desea actualizar los ajustes de red.

### 5. Presione la tecla [▲] para seleccionar “S” y, a continuación, presione la tecla [ENTER].

- Esto aplica el cambio de SSID realizado en el proyector y se cierra el cuadro de diálogo. Espere hasta que la pantalla de espera de conexión LAN se vuelva a proyectar.

## 6. Inicie Network Connection.

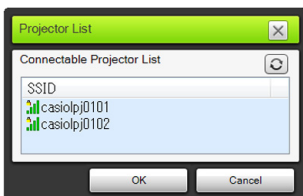
- Aparecerá la ventana Network Connection junto con el mensaje “Conectando...”.



- Si su computadora ejecuta Windows 7, 8 u 8.1 y aparece el cuadro de diálogo “Establecer ubicación de red”, haga clic en [Cancelar] para cerrar el cuadro de diálogo.
- En cuanto Network Connection encuentre el proyector con el que se va a conectar, aparecerá uno de los cuadros de diálogo que se muestran a continuación.

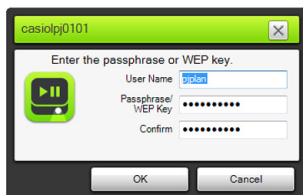
Si aparece este cuadro de diálogo:	Indica que:	Avance al paso:
“Lista de proyectores”	Se detectaron múltiples proyectores conectables.	Paso 7
“Ingresar la contraseña o la clave WEP.”	El ajuste “Seguridad” del SSID de usuario está en otro ajuste distinto de “Disable” y se encontró solo un proyector conectable.	Paso 8
“Ingresar el código de inicio de sesión.”	El ajuste “Seguridad” del SSID de usuario está en “Disable” y se encontró solo un proyector conectable.	Paso 10

## 7. Haga clic en el SSID del proyector con el que se desea conectar y luego haga clic en [OK].



- Si aparece el cuadro de diálogo “Ingresar la contraseña o la clave WEP.”, vaya al paso 8. Si aparece el cuadro de diálogo “Ingresar el código de inicio de sesión.”, vaya al paso 10.

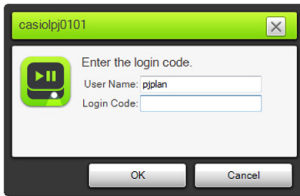
## 8. Ingrese la contraseña.



- Ingrese la contraseña del SSID de usuario (la cadena de caracteres que ha ingresado en el paso 8 de “Para crear un nuevo SSID”) en ambas casillas, “Contraseña/clave WEP” y “Confirmar”.

**9. Cuando tenga todo listo a su gusto, haga clic en [OK].**

- Se abrirá el siguiente cuadro de diálogo.



**10. En la casilla “Código inic.sesión”, ingrese el número de cuatro dígitos que se muestra en la esquina izquierda superior de la pantalla de espera de conexión LAN que se está proyectando.**

**11. Cuando tenga todo listo a su gusto, haga clic en [OK].**

- Cuando el proyector está conectado a una computadora a través de una LAN inalámbrica, se muestra la ventana Network Connection, como la que se muestra a continuación, en la pantalla de la computadora. Se proyectará la imagen de la pantalla de la computadora (pantalla principal).



- Para obtener más información sobre las operaciones en la ventana Network Connection, consulte “Cómo utilizar Network Connection” (página 39).

**12. Para finalizar la conexión LAN inalámbrica e interrumpir la proyección de la pantalla de la computadora, haga clic en el botón Cerrar (X) en la esquina derecha superior de la ventana Network Connection.**

- Se cerrará la ventana Network Connection y volverá a proyectarse la pantalla de espera de conexión LAN.



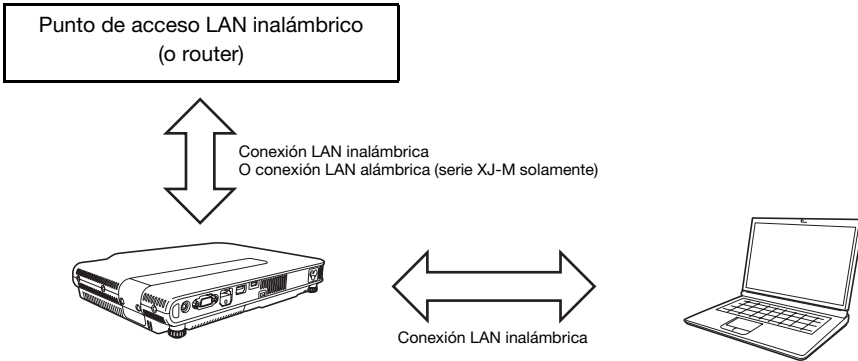
**Nota**

- Una vez realizada la operación de arriba, Network Connection recordará la contraseña utilizada para la última conexión. Por lo tanto, la próxima vez que conecte la misma computadora al proyector (siempre y cuando no se haya cambiado el SSID), no tendrá que volver a ingresar la contraseña.
- En el caso de una conexión LAN inalámbrica con un SSID de usuario, los ajustes se pueden configurar para eliminar la necesidad de ingresar el código de inicio de sesión. Para obtener información sobre la configuración de los ajustes, consulte “Para configurar los ajustes de red de la página Panel de control” (página 59).



## Conexión del proyector a una red externa sin finalizar la conexión LAN inalámbrica directa con una computadora

Cuando el proyector se conecta con una computadora a través de una conexión LAN inalámbrica directa, el proyector se puede conectar con un punto de acceso inalámbrico conectado a una red externa (Internet o Intranet), sin tener que finalizar la conexión con la computadora.



### ¡Importante!

- Este tipo de conexión permite que la computadora utilice el servicio de red (Internet o Intranet) al cual está conectado mediante el punto de acceso LAN inalámbrico o un router. El entorno de red al cual se puede conectar desde la computadora depende del punto de acceso o router LAN inalámbrico.
- Este tipo de conexión supone que la red dispone de un servidor DHCP al cual pertenece el punto de acceso o router LAN inalámbrico.

## Para conectar el proyector a un punto de acceso LAN inalámbrico sin tener que finalizar la conexión LAN inalámbrica directa con una computadora

### 1. Realice una de las siguientes operaciones para conectar una computadora al proyector a través de una LAN inalámbrica.

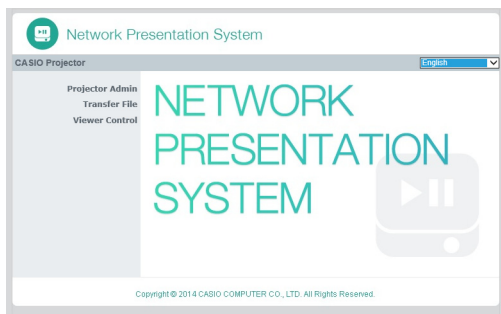
- “Para establecer una conexión LAN inalámbrica y proyectar utilizando un SSID simple para la conexión del proyector” (página 12), pasos 1 a 9.
- “Para establecer una conexión LAN inalámbrica y proyectar utilizando un SSID genérico del proyector” (página 15), pasos 1 a 11.
- “Utilizar un SSID de usuario para establecer una conexión LAN inalámbrica y proyectar” (página 22), pasos 1 a 11 (una vez creado un SSID de usuario).

### 2. En la ventana Network Connection, haga clic en el botón del menú de funciones y luego haga clic en [Pantalla admin] en el menú que aparece.

Botón del menú de funciones



- Esto inicia el navegador de la computadora y se visualiza la página principal del proyector.



### 3. En el panel izquierdo, haga clic en “Admin del proyector”. Ingrese la contraseña en la pantalla de entrada de contraseña que aparece.

- La contraseña predeterminada inicial es “admin”.

### 4. Haga clic en el botón [Inicio de sesión].

- Si el inicio de sesión se realiza de la manera normal, aparecerá la página “Estado del sistema”.

## 5. En el panel izquierdo, haga clic en “Ajustes de red”.

- Se visualizará la página “Ajustes de red”.

Network Presentation System

CASIO Projector > Projector Admin > Network Settings

System Status  
Control Panel  
Network Settings  
Change Password  
Initialize Settings

IP Settings

- Obtain an IP address automatically
- Use the IP address below

IP Address	192	168	100	10
Subnet Mask	255	255	255	0
Default Gateway	192	168	100	10

DHCP Settings

- Auto
- Disable

Starting IP Address	192	168	100	11
Ending IP Address	192	168	100	254

Wireless Settings

Access Point Function

- Enable
- Disable

SSID: casio00101

SSID Broadcast

- Enable
- Disable

Channel: Auto

Encryption: WPA PSK

Key: \*\*\*\*\*

- Hide characters

External Access Point

- Enable
- Disable

External Access Point SSID: AP Scan

Encryption: Disable

Key: \*\*\*\*\*

- Hide characters

Apply Cancel

Copyright © 2014 CASIO COMPUTER CO., LTD. All Rights Reserved.

- Las entradas y los ajustes necesarios aquí están enmarcados en rojo. No necesitará cambiar otros ajustes.
- Para obtener información acerca de esta página, consulte “Para configurar los ajustes de red de la página Network Settings” (página 60).

## 6. Si el botón “Obtener dirección IP automáticamente” aparece como , haga clic para que cambie a .

## 7. Si el botón “Automático” en el área “Ajustes DE DHCP” aparece como , haga clic para que cambie a .

## 8. Configure los ajustes para la conexión con un punto de acceso LAN inalámbrico desde el proyector.

- (1) Si el botón “Habilitar” en el área “Punto de acceso externo” aparece como , haga clic para que cambie a .
- (2) Haga clic en [Escanear el punto de acceso].
  - Se visualiza “Seleccionar un punto de acceso” en la casilla “SSID del punto de acceso externo”.
- (3) Haga clic en el botón [▼] a la derecha de la casilla “SSID del punto de acceso externo” y, en la lista que aparece, seleccione el SSID del punto de acceso con el que desea conectarse.
  - La lista que aparece cuando se hace clic en el botón [▼] muestra los puntos de acceso cuyas señales son detectadas por el proyector en ese momento, además de hasta ocho puntos de acceso conectados previamente.
  - Si desea introducir un SSID de manera manual, seleccione en la lista la opción “Introducir la clave.”. Seguidamente, introduzca el SSID que desea en la casilla “SSID del punto de acceso externo”.
- (4) En la casilla “Clave”, introduzca la contraseña o la clave WEP del punto de acceso con el que está conectado.
  - No necesitará introducir nada si el punto de acceso que está utilizando no requiere la entrada de una contraseña o clave WEP.
  - Cada carácter ingresado para la contraseña o la clave WEP se indica mediante un asterisco (\*) en la casilla de entrada aplicable. Si desea ver los caracteres ingresados por usted, desmarque la casilla de verificación “Ocultar caracteres”.
- (5) Para guardar los ajustes de conexión, haga clic en [Aplicar].
  - Si la contraseña o la clave WEP es correcta, la conexión con el punto de acceso suele tardar de uno a varios minutos.

## 9. Para verificar si el proyector está conectado al punto de acceso LAN inalámbrico, utilice el control remoto entregado con el mismo.

- (1) Presione la tecla [MENU] y, a continuación, seleccione “Ajustes de red” → “Info LAN inalámbrica”.
- (2) En el cuadro de diálogo “Info LAN inalámbrica” que aparece, marque “Estado de la conexión de AP externo”.
  - Si aparece “Conectado”, significa que el proyector está conectado al punto de acceso LAN inalámbrico. Si aparece “Desconectado”, realice este procedimiento desde el paso 1.
  - Cuando el punto de acceso externo está funcionando como un servidor DHCP, la terminación de la conexión hace que la dirección IP del proyector cambie a un valor asignado por el punto de acceso externo.



### Nota

- Después de que haya configurado los ajustes anteriores y que el proyector se haya conectado a un punto de acceso LAN inalámbrico, siempre que cambie la fuente de entrada a “Inalámbrico” (serie XJ-A) o “Red” (serie XJ-M), el proyector se conectará automáticamente al mismo punto de acceso LAN inalámbrico. Esto es aplicable siempre y cuando el proyector se encuentre dentro del rango de conexión del punto de acceso LAN inalámbrico, y siempre y cuando no se haya cambiado ni la configuración del punto de acceso LAN inalámbrico ni la del proyector.

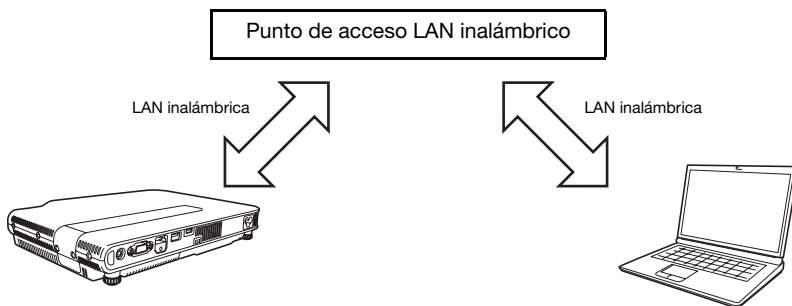
## ***Para establecer una conexión LAN alámbrica entre el proyector y un router mientras se mantiene una conexión inalámbrica directa entre el proyector y una computadora (serie XJ-M solamente)***

1. Realice los pasos 1 a 7 descritos en “Para conectar el proyector a un punto de acceso LAN inalámbrico sin tener que finalizar la conexión LAN inalámbrica directa con una computadora” (página 26).
2. En la esquina derecha superior de la página “Ajustes de red”, haga clic en “Cierre de sesión” para salir de la página Admin del proyector.
3. Utilice un cable LAN para conectar el proyector al router.

# Cómo establecer una conexión entre el proyector y una computadora a través de un punto de acceso LAN inalámbrico

## Resumen de la conexión

La conexión LAN entre el proyector y la computadora se puede establecer si ambos se conectan a un punto de acceso LAN inalámbrico existente en una empresa, etc.



### ¡Importante!

- Este tipo de conexión permite que la computadora utilice el servicio de red (Internet o Intranet) al cual está conectada mediante el punto de acceso LAN inalámbrico. El entorno de red al cual se puede conectar desde la computadora depende del punto de acceso LAN inalámbrico.
- Este tipo de conexión supone que el punto de acceso LAN inalámbrico funciona como un servidor DHCP, o que la red dispone de un servidor DHCP al cual pertenece el punto de acceso o router LAN inalámbrico.

# Procedimientos de conexión

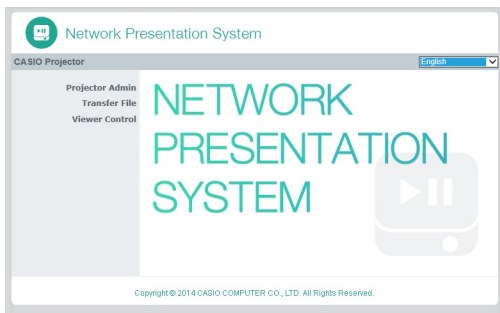
## Para conectar el proyector a un punto de acceso LAN inalámbrico

1. Realice una de las siguientes operaciones para conectar una computadora al proyector a través de una LAN.
  - “Para establecer una conexión LAN inalámbrica y proyectar utilizando un SSID simple para la conexión del proyector” (página 12), pasos 1 a 9.
  - “Para establecer una conexión LAN inalámbrica y proyectar utilizando un SSID genérico del proyector” (página 15), pasos 1 a 11.
  - “Utilizar un SSID de usuario para establecer una conexión LAN inalámbrica y proyectar” (página 22), pasos 1 a 11 (el SSID de usuario ya ha sido creado).
  - “Utilizar un cable LAN para conectar directamente una computadora al proyector” (página 36), pasos 1 a 9.
2. En la ventana Network Connection, haga clic en el botón del menú de funciones y luego haga clic en [Pantalla admin] en el menú que aparece.

Botón del menú de funciones



- Esto inicia el navegador de la computadora y se visualiza la página principal del proyector.



3. En el panel izquierdo, haga clic en “Admin del proyector”. Ingrese la contraseña en la pantalla de entrada de contraseña que aparece.
  - La contraseña predeterminada inicial es “admin”.
4. Haga clic en el botón [Inicio de sesión].
  - Si el inicio de sesión se realiza de la manera normal, aparecerá la página “Estado del sistema”.

**5. En el panel izquierdo, haga clic en “Ajustes de red”.**

- Se visualizará la página “Ajustes de red”.

Network Presentation System

CASIO Projector > Projector Admin > Network Settings Logout

System Status  
Control Panel  
Network Settings  
Change Password  
Initialize Settings

**IP Settings**

Obtain an IP address automatically  
 Use the IP address below

IP Address 192 168 100 10  
Subnet Mask 255 255 255 0  
Default Gateway 192 168 100 10

**DHCP Settings**

Auto  Disable

Starting IP Address 192 168 100 11  
Ending IP Address 192 168 100 254

**Wireless Settings**

**Access Point Function**  Enable  Disable

SSID casioip0101  
SSID Broadcast  Enable  Disable  
Channel Auto  
Encryption WPA FSK  
Key \*\*\*\*\*  
 Hide characters

**External Access Point**

External Access Point  Enable  Disable  
AP Scan  
Encryption Disable  
Key \*\*\*\*\*  
 Hide characters

Apply Cancel

Copyright © 2014 CASIO COMPUTER CO., LTD. All Rights Reserved.

- Las entradas y los ajustes necesarios aquí están enmarcados en rojo. No necesitará cambiar otros ajustes.
- Para obtener información acerca de esta página, consulte “Para configurar los ajustes de red de la página Network Settings” (página 60).

**6. Si el botón “Obtener dirección IP automáticamente” aparece como , haga clic para que cambie a .**

**7. Si el botón “Deshabilitar” en el área “Función del punto de acceso” aparece como , haga clic para que cambie a .**

## 8. Configure los ajustes para la conexión con un punto de acceso LAN inalámbrico desde el proyector.

- (1) Si el botón “Habilitar” en el área “Punto de acceso externo” aparece como , haga clic para que cambie a .
- (2) Haga clic en [Escanear el punto de acceso].
  - Se visualiza “Seleccionar un punto de acceso” en la casilla “SSID del punto de acceso externo”.
- (3) Haga clic en el botón [▼] a la derecha de la casilla “SSID del punto de acceso externo” y, en la lista que aparece, seleccione el SSID del punto de acceso con el que desea conectarse.
  - La lista que aparece cuando se hace clic en el botón [▼] muestra los puntos de acceso cuyas señales son detectadas por el proyector en ese momento, además de hasta ocho puntos de acceso conectados previamente.
  - Si desea introducir un SSID de manera manual, seleccione en la lista la opción “Introducir la clave.”. Seguidamente, introduzca el SSID que desea en la casilla “SSID del punto de acceso externo”.
- (4) En la casilla “Clave”, introduzca la contraseña o la clave WEP del punto de acceso con el que está conectado.
  - No necesitará introducir nada si el punto de acceso que está utilizando no requiere la entrada de una contraseña o clave WEP.
  - Cada carácter ingresado para la contraseña o la clave WEP se indica mediante un asterisco (\*) en la casilla de entrada aplicable. Si desea ver los caracteres ingresados por usted, desmarque la casilla de verificación “Ocultar caracteres”.
- (5) Para guardar los ajustes de conexión, haga clic en [Aplicar].
  - En este punto, el ajuste “Función del punto de acceso” (paso 7, arriba) cambia automáticamente a “Deshabilitar”. Si el proyector está conectado a una computadora a través de LAN inalámbrica para configurar los ajustes de arriba, con esto se terminará la conexión.
  - Si la contraseña o la clave WEP es correcta, la conexión con el punto de acceso suele tardar de uno a varios minutos.

## 9. Para verificar si el proyector está conectado al punto de acceso LAN inalámbrico, utilice el control remoto entregado con el mismo.

- (1) Presione la tecla [MENU] y, a continuación, seleccione “Ajustes de red” → “Info LAN inalámbrica”.
- (2) En el cuadro de diálogo “Info LAN inalámbrica” que aparece, marque “Estado de la conexión de AP externo”.
  - Si aparece “Conectado”, significa que el proyector está conectado al punto de acceso LAN inalámbrico. Si aparece “Desconectado”, realice este procedimiento desde el paso 1.
  - Cuando el punto de acceso externo está funcionando como un servidor DHCP, la terminación de la conexión hace que la dirección IP del proyector cambie a un valor asignado por el punto de acceso externo.



### Nota

- Después de que haya configurado los ajustes anteriores y que el proyector se haya conectado a un punto de acceso LAN inalámbrico, siempre que cambie la fuente de entrada a “Inalámbrico” (serie XJ-A) o “Red” (serie XJ-M), el proyector se conectará automáticamente al mismo punto de acceso LAN inalámbrico. Esto es aplicable siempre y cuando el proyector se encuentre dentro del rango de conexión del punto de acceso LAN inalámbrico, y siempre y cuando no se haya cambiado ni la configuración del punto de acceso LAN inalámbrico ni la del proyector.



# Cómo establecer una conexión entre el proyector y una computadora y proyectar a través de un punto de acceso LAN inalámbrico



## ¡Importante!

- El siguiente procedimiento supone que se cumplen las siguientes condiciones.
  - La computadora ya está conectada al punto de acceso LAN inalámbrico. No hay diferencia si la computadora se conecta mediante una LAN inalámbrica (Wi-Fi) o LAN alámbrica (utilizando un cable LAN). Si la computadora se conecta mediante una LAN inalámbrica, asegúrese de que esté deshabilitada la función LAN inalámbrica de la computadora.
  - Los ajustes del proyector ya han sido configurados mediante el procedimiento descrito en “Para conectar el proyector a un punto de acceso LAN inalámbrico” (página 30), y no se ha realizado posteriormente ningún cambio ni en los ajustes del punto de acceso LAN inalámbrico ni en los ajustes del proyector
  - El proyector está dentro del rango de alcance del punto de acceso LAN inalámbrico.

## Operaciones en el proyector

### 1. Conecte el adaptador inalámbrico al proyector (página 10) y encienda el proyector.

- La fuente de entrada cambiará automáticamente a “Inalámbrico” (serie XJ-A) o bien a “Red” (serie XJ-M) y se iniciará la proyección de la pantalla de espera de conexión LAN.
- Si la proyección de la pantalla de espera de conexión LAN no se inicia, presione la tecla [INPUT]. En el cuadro de diálogo “Entrada” que aparece, utilice las teclas [▼] y [▲] para seleccionar “Inalámbrico” (serie XJ-A) o bien “Red” (serie XJ-M) y, a continuación, presione la tecla [ENTER].

## Operaciones en la computadora

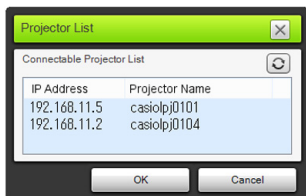
### 2. Inicie Network Connection.

- Aparecerá la ventana Network Connection junto con el mensaje “Conectando...”.
- Si su computadora ejecuta Windows 7, 8 u 8.1 y aparece el cuadro de diálogo “Establecer ubicación de red”, haga clic en [Cancelar] para cerrar el cuadro de diálogo.
- En cuanto Network Connection encuentre el proyector con el que se va a conectar, aparecerá uno de los cuadros de diálogo que se muestran a continuación.

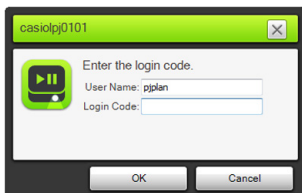
Si aparece este cuadro de diálogo:	Indica que:	Avance al paso:
“Lista de proyectores”	Se detectaron múltiples proyectores conectables en la red.	Paso 4
“Ingresar el código de inicio de sesión.”	Se detectó un solo proyector conectable en la red.	Paso 5

**3. Haga clic en la dirección IP del proyector con el que se desea conectar y, a continuación, haga clic en [OK].**

- Para la dirección IP del proyector, verifique “Server IP” en la esquina izquierda inferior de la pantalla de proyección (pantalla de espera de conexión LAN).



**4. En el cuadro de diálogo “Ingresar el código de inicio de sesión.” que aparece, ingrese el código de inicio de sesión.**



- En la casilla “Código de inicio de sesión”, ingrese el número de cuatro dígitos que se muestra en la esquina izquierda superior de la pantalla de espera de conexión LAN que se está proyectando.

**5. Cuando tenga todo listo a su gusto, haga clic en [OK].**

- Cuando el proyector está conectado a una computadora a través de una LAN inalámbrica, se muestra la ventana Network Connection, como la que se muestra a continuación, en la pantalla de la computadora. Se proyectará la imagen de la pantalla de la computadora (pantalla principal).



- Para obtener más información sobre las operaciones en la ventana Network Connection, consulte “Cómo utilizar Network Connection” (página 39).

**6. Para finalizar la conexión LAN inalámbrica e interrumpir la proyección de la pantalla de la computadora, haga clic en el botón Cerrar (X) en la esquina derecha superior de la ventana Network Connection.**

- Se cerrará la ventana Network Connection y volverá a proyectarse la pantalla de espera de conexión LAN.



**Nota**

- En el caso de un tipo de conexión como la de arriba, los ajustes se pueden configurar para eliminar la necesidad de ingresar el código de inicio de sesión. Para obtener información sobre la configuración de los ajustes, consulte “Para configurar los ajustes de red de la página Panel de control” (página 59).

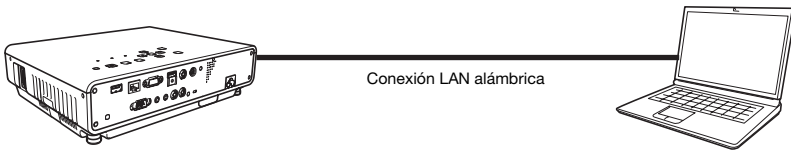
# Conexión del proyector a una computadora a través de una LAN alámbrica (serie XJ-M solamente)

## Resumen de la conexión de LAN alámbrica

El método a utilizar para conectar el proyector a una computadora a través de una LAN alámbrica depende de que la computadora sea o no conectada simultáneamente a una red exterior.

### Conexión LAN alámbrica cuando no sea necesario conectar la computadora a una red exterior

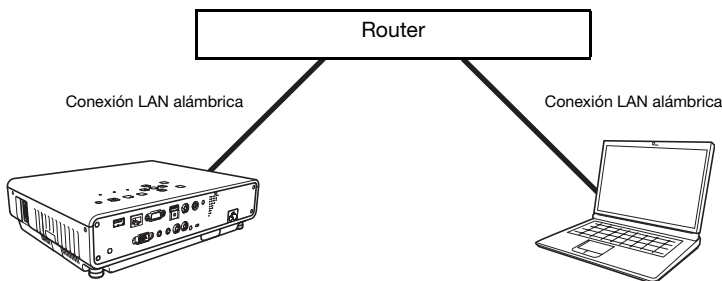
Utilice un cable LAN para conectar el proyector y la computadora, y configure los ajustes de dirección IP para ambos.



Para obtener información sobre cómo proceder, consulte "Utilizar un cable LAN para conectar directamente una computadora al proyector" (página 36).

### Conexión LAN alámbrica cuando también desee conectar la computadora a una red exterior

Utilice cables LAN para conectar el proyector y la computadora al mismo router. En esta configuración, la computadora puede utilizar el servicio de red (Internet o intranet) conectado a través del router. El entorno de red al cual se puede conectar desde la computadora depende del router.



Para obtener información sobre cómo proceder, consulte "Cómo establecer una conexión LAN alámbrica entre el proyector y una computadora a través de un router" (página 38).



#### Nota

- La aplicación Network Connection no es necesaria para las operaciones de la conexión LAN alámbrica. Network Connection se utiliza para proyectar el contenido de la pantalla de la computadora una vez establecida la conexión LAN alámbrica.

# Procedimientos para la conexión LAN alámbrica

## Utilizar un cable LAN para conectar directamente una computadora al proyector

### 1. Conecte la computadora al proyector con el cable LAN.

Operaciones en el proyector

### 2. Presione la tecla [INPUT]. Se visualizará el cuadro de diálogo “Entrada”.

### 3. Utilice las teclas [▼] y [▲] para seleccionar “Red” y, a continuación, presione la tecla [ENTER].

### 4. Compruebe la dirección IP (“Server IP”) en la esquina derecha inferior de la pantalla de espera de conexión LAN.

- Aquí, utilizaremos una dirección IP del proyector de 192.168.100.10 (ajuste predeterminado inicial del proyector).

Operaciones en la computadora

### 5. Cambie la dirección IP de la computadora a 192.168.100.XXX (XXX es un valor entre 1 a 9 u 11 a 254).

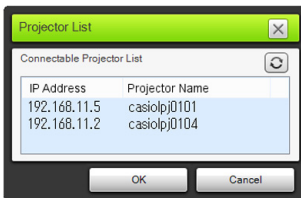
- Los pasos previos son para establecer una conexión LAN entre el proyector y la computadora. Los pasos siguientes son para proyectar la pantalla de la computadora.

### 6. Inicie Network Connection.

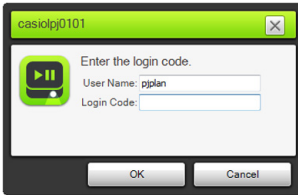
- Aparecerá la ventana Network Connection junto con el mensaje “Conectando...”.
- Si su computadora ejecuta Windows 7, 8 u 8.1 y aparece el cuadro de diálogo “Establecer ubicación de red”, haga clic en [Cancelar] para cerrar el cuadro de diálogo.
- Aparece el cuadro de diálogo “Lista de proyectores” en cuanto Network Connection encuentre el proyector a conectar.

### 7. Haga clic en la dirección IP del proyector con el que se desea conectar y, a continuación, haga clic en [OK].

- Para la dirección IP del proyector, verifique “Server IP” en la esquina izquierda inferior de la pantalla de proyección (pantalla de espera de conexión LAN).



- 8. En el cuadro de dialogo “Ingresar el código de inicio de sesión.” que aparece, ingrese el código de inicio de sesión requerido.**



- En la casilla “Código de inicio de sesión”, ingrese el número de cuatro dígitos que se muestra en la esquina izquierda superior de la pantalla de espera de conexión LAN que se está proyectando.

- 9. Cuando tenga todo listo a su gusto, haga clic en [OK].**

- Esto hace que la ventana Network Connection cambie como se muestra a continuación, y que se empiece a proyectar la imagen de la pantalla de la computadora (ventana principal).



- Para obtener más información sobre las operaciones en la ventana Network Connection, consulte “Cómo utilizar Network Connection” (página 39).

- 10. Para finalizar la proyección de la pantalla de la computadora, haga clic en el botón Cerrar (X) en la esquina derecha superior de la ventana Network Connection.**

- Se cerrará la ventana Network Connection y volverá a proyectarse la pantalla de espera de conexión LAN.



#### Nota

- En el caso de un tipo de conexión como la de arriba, los ajustes se pueden configurar para eliminar la necesidad de ingresar el código de inicio de sesión. Para obtener información sobre la configuración de los ajustes, consulte “Para configurar los ajustes de red de la página Panel de control” (página 59).

# Cómo establecer una conexión LAN alámbrica entre el proyector y una computadora a través de un router



## Nota

---

- El procedimiento que se describe a continuación asume que el servidor DHCP se está ejecutando en la red al cual pertenece el router, y que se ha establecido una conexión LAN entre la computadora y el router.

## Operaciones en el proyector

- 1. Utilice un cable LAN para conectar el proyector al router al cual se ha conectado la computadora a través de la LAN.**
- 2. En el proyector, seleccione “Auto” para “Ajustes de IP”.**
  - (1) Realice los siguientes pasos para que se visualice el cuadro de diálogo Ajustes de IP: Tecla [MENU] → “Ajustes de red” → “Ajustes de LAN por cable del proyector”.
  - (2) Presione la tecla [◀] para seleccionar “Auto” para “Ajustes de IP”.
  - (3) Presione dos veces la tecla [ESC] para volver a “Ajustes de red”.
  - (4) Seleccione “Actualizar ajustes de red” y, a continuación, presione la tecla [ENTER].
  - (5) En respuesta al cuadro de diálogo actualizar ajustes de red que aparece, presione la tecla [▲] para seleccionar “Sí” y, a continuación, presione la tecla [ENTER].

## Operaciones en la computadora

- 3. Realice la operación a partir del paso 6 de “Utilizar un cable LAN para conectar directamente una computadora al proyector” (página 36).**

# Cómo utilizar Network Connection

Network Connection es una aplicación que se puede utilizar para establecer una conexión LAN entre el proyector y una computadora, y para enviar al proyector, imágenes en pantalla, películas y audio desde una computadora.

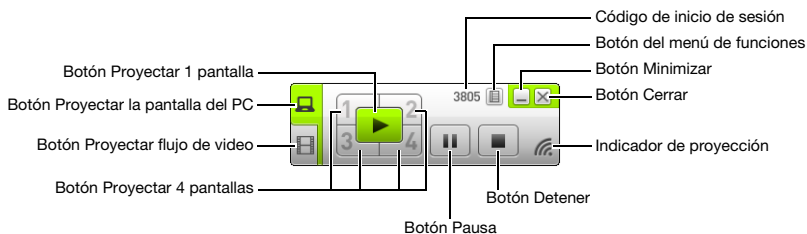


## ¡Importante!

- Las explicaciones de esta sección suponen que ya hay una conexión LAN entre el proyector y la computadora, y que se están proyectando los contenidos de la pantalla de la computadora. Antes de realizar los pasos descritos en esta sección, deberá establecer una conexión LAN entre el proyector y la computadora mediante el procedimiento descrito en “Proyección de los contenidos de la pantalla de la computadora a través de una conexión LAN” (página 9).

## Ventana Network Connection







La ventana Network Connection que se muestra a continuación se visualiza cuando el proyector y la computadora están conectados a través de una conexión LAN.



# Operaciones en Network Connection

## Operaciones de botón de Network Connection

Cuando el proyector se conecta con una computadora a través de una conexión LAN inalámbrica, los botones de la ventana Network Connection se pueden utilizar para realizar las siguientes operaciones.

Para hacer esto:	Haga clic en este botón:
Proyectar una sola pantalla de computadora que ocupe la totalidad de la pantalla de proyección (proyectar 1 pantalla)	 (proyectar 1 pantalla)
Dividir la pantalla de proyección en cuatro partes y proyectar las pantallas de cuatro computadoras (proyectar 4 pantallas)	Uno de los siguientes botones*: 
Congelar la pantalla de la computadora que se está proyectando	 (pausa)
Proyectar una película sin que se visualice en la computadora (proyectar flujo de video)	 (proyectar flujo de video) Para obtener más información, consulte “Cómo proyectar un flujo de video” en la página 43.
Detener la proyección de la pantalla de la computadora	 (detener)
Salir de Network Connection	 (cerrar)

\* Al hacer clic en un botón la imagen de la pantalla de la computadora se proyectará en el lugar correspondiente: (1) Superior izquierdo, (2) Superior derecho, (3) Inferior izquierdo, (4) Inferior derecho.





## Operaciones del menú de la función Network Connection

Siempre que el proyector y una computadora estén conectados a través de una conexión LAN, las opciones del menú de funciones de Network Connection (que aparecen cuando se hace clic en el botón del menú de funciones) le permitirán realizar las siguientes operaciones.

Para hacer esto:	Seleccione esta opción del menú de funciones:	Consulte:
Dar prioridad a la velocidad de visualización antes que a la calidad de la imagen de la pantalla de proyección	[Configuración de proyección] → [Alta velocidad]	-
Dar prioridad a la calidad de la imagen de la pantalla de proyección antes que a la velocidad de visualización	[Configuración de proyección] → [Alta resolución]	-
Emitir el audio de la computadora a través del altavoz del proyector*1	[Salida audio]	"Cómo emitir el audio de la computadora a través del altavoz del proyector" (página 42)
Cambiar de la proyección de la pantalla principal a la proyección de pantalla ampliada*2	[Seleccionar la pantalla de proyección] → [Pantalla ampliada]	-
Cambiar de la proyección de la pantalla ampliada a la proyección de la pantalla principal	[Seleccionar la pantalla de proyección] → [Pantalla principal]	
Utilizar un dispositivo inteligente para el control a distancia de una computadora que ejecuta Network Connection	[PC Remote]	"Cómo controlar a distancia una computadora desde un dispositivo inteligente" (página 44)
Configurar los ajustes de red del proyector	[Pantalla admin]	"Uso de las páginas Admin del proyector" (página 52)
Controlar el proyector a distancia a través de una conexión LAN	[Pantalla admin]	"Controlar a distancia el proyector a través de una conexión LAN" (página 64)
Cargar archivos en la memoria interna del proyector	[Pantalla admin]	"Cargar un archivo en la memoria interna del proyector" (página 67)
Cambiar a otro proyector la conexión LAN inalámbrica	[Búsqueda de servidor]	"Para finalizar la conexión LAN inalámbrica actual y volver a conectar" (página 45)
Crear una copia de Network Connection en una unidad flash USB	[Asistente de token]	"Uso del asistente de token" (página 73)
Borrar la información de conexión (contraseña) guardada mediante Network Connection	[Inicializar]	"Para borrar la información de conexión (contraseña) guardada mediante Network Connection" (página 45)
Mostrar la dirección IP y el código de inicio de sesión del proyector conectado a través de la LAN	[Información]	-
Mostrar la información de versión de Network Connection	[Acerca de]	-
Salir de Network Connection	[Salir]	-

\*1 Windows XP no es compatible con las funciones de mezcla de nivel de audio, en este caso se debe instalar un controlador para habilitar estas funciones. Consulte "Software de controlador adicional para Windows" a continuación.

\*2 Con Windows XP y Windows Vista, se necesitará instalar el software de controlador para habilitar estas funciones. Consulte "Software de controlador adicional para Windows" a continuación.

## Software de controlador adicional para Windows

En Windows, el uso de algunas funciones de Network Connection requiere la instalación del software de controlador indicado en la siguiente tabla. Para obtener información acerca de cómo obtener este software, visite el sitio web de CASIO (<http://www.casio-intl.com/support/>).

Para utilizar esta función:	Instale este software de controlador
Función de salida de audio	Controlador VAC (para la versión de Windows XP que no sea compatible con las funciones de mezcla de nivel de audio)
Función de salida de la pantalla ampliada	Controlador VDD (para Windows XP y Windows Vista)

## Cómo emitir el audio de la computadora a través del altavoz del proyector

Puede utilizar Network Connection para emitir el audio de la computadora a través del altavoz del proyector, mientras se está proyectando la pantalla de computadora a través de una conexión LAN.

- Para emitir el audio de la computadora a través del altavoz del proyector, seleccione [Salida audio] en el menú de funciones Network Connection colocando la marca de verificación junto a la opción. Al habilitar la salida por el altavoz del proyector se deshabilita la salida de audio por el(los) altavoz(ces) de la computadora.
- Para deshabilitar la salida de audio por el altavoz del proyector y volver a habilitar la salida por el(los) altavoz(ces) de la computadora, seleccione de nuevo [Salida audio] en el menú de funciones para eliminar la marca de verificación.



### Nota

- Siempre que se inicia Network Connection, la opción [Salida audio] del menú de funciones estará sin marcar (deshabilitada).

## Cómo proyectar un flujo de video

Puede utilizar Network Connection para reproducir una película y enviar la imagen de reproducción al proyector para su proyección. En la pantalla de proyección se visualiza el flujo de video de la película solamente. En la pantalla de la computadora puede dejar el escritorio normal y la ventana Network Connection (que no se proyectan).

### Archivos de reproducción compatibles

AVI: máximo 20 Mbps 720/30P (video MJPEG, audio ADPCM)

MOV: máximo 20 Mbps 1080/30P (video H.264, audio ADPCM o audio AAC)

MP4: máximo 20 Mbps 1080/30P (video H.264, audio AAC)

### Para proyectar un flujo de video

#### 1. En la ventana de Network Connection, haga clic en (proyectar flujo de video).

- Esto hace que se cambie la apariencia de la ventana Network Connection como se muestra a continuación.



- Si el botón anterior se presiona mientras se está proyectando la pantalla de la computadora, la pantalla de proyección cambiará a la pantalla de espera de conexión LAN. Si se está proyectando desde otra computadora, la pantalla de proyección no cambiará.

#### 2. Haga clic en (seleccionar archivo).

#### 3. Utilice el cuadro de diálogo seleccionar archivo que aparece para seleccionar el archivo de película que desea reproducir y, a continuación, haga clic en [Abrir].


- Se inicia la reproducción del archivo seleccionado y la película se visualiza en pantalla completa en la pantalla de proyección.

#### 4. Para detener la reproducción de la película, haga clic en (detener).

#### 5. Para volver a la proyección normal de la pantalla de la computadora, haga clic en (proyectar pantalla de PC).



#### Nota

- Después de detener la reproducción en el paso 4 de arriba, haga clic en  (reproducción) para volver a reproducir el archivo (película) desde el comienzo.
- La proyección de flujo de video se realiza siempre en pantalla completa. En este caso, la pantalla de proyección no se puede dividir en cuatro partes como cuando se proyectan las imágenes de la pantalla de la computadora.
- Cuando se proyecta un flujo de video, el audio de la película se emite siempre por el proyector.

# Cómo controlar a distancia una computadora desde un dispositivo inteligente

En esta sección se explica cómo utilizar un dispositivo inteligente para el control remoto de una computadora que ejecute Network Connection.



## ¡Importante!

- Para realizar la operación de control a distancia descrita en esta sección, su dispositivo inteligente deberá tener instalado C-Assist (página 75).

## Para iniciar PC Remote

- 1. Realice una de las siguientes operaciones para proyectar el contenido de la pantalla de la computadora a través de una LAN inalámbrica.**
  - “Para establecer una conexión LAN inalámbrica y proyectar utilizando un SSID simple para la conexión del proyector” (página 12), pasos 1 a 9.
  - “Para establecer una conexión LAN inalámbrica y proyectar utilizando un SSID genérico del proyector” (página 15), pasos 1 a 11.
  - “Utilizar un SSID de usuario para establecer una conexión LAN inalámbrica y proyectar” (página 22), pasos 1 a 11 (el SSID de usuario ya ha sido creado).
- 2. En el dispositivo inteligente, inicie C-Assist y ejecute los siguientes pasos.**
  - (1) Inicie sesión en el proyector.
  - (2) Ingrese en espera de PC Remote.
- 3. En la ventana Network Connection, haga clic en el botón del menú de funciones y luego haga clic en [PC Remote] en el menú que aparece de manera que aparezca la marca de verificación junto a la opción.**
  - Esto hace que la imagen de la pantalla de la computadora aparezca en la pantalla táctil del dispositivo inteligente.
  - Lo de arriba indica que es posible utilizar la pantalla táctil del dispositivo inteligente para realizar las operaciones de ratón de la computadora. También puede utilizar el teclado en pantalla del dispositivo inteligente para introducir y editar los datos en la computadora.
- 4. Con el dispositivo inteligente puede controlar la computadora, según se requiera.**

## Para salir de PC Remote

En la ventana Network Connection, haga clic en el botón del menú de funciones y luego clic en [PC Remote] en el menú que aparece de manera que desaparezca la marca de verificación junto a la opción.

## Otras operaciones de Network Connection

### ***Para finalizar la conexión LAN inalámbrica actual y volver a conectar***

- 1. En el menú de funciones de Network Connection, seleccione [Búsqueda de servidor].**
  - Con esto se finaliza la conexión LAN inalámbrica actual y la pantalla de proyección cambia a la pantalla de espera de conexión LAN.
- 2. Realice una de las siguientes operaciones.**
  - “Para establecer una conexión LAN inalámbrica y proyectar utilizando un SSID simple para la conexión del proyector” (página 12)
  - “Para establecer una conexión LAN inalámbrica y proyectar utilizando un SSID genérico del proyector” (página 15)
  - “Utilizar un SSID de usuario para establecer una conexión LAN inalámbrica y proyectar” (página 22) (una vez creado un SSID de usuario).

### ***Para borrar la información de conexión (contraseña) guardada mediante Network Connection***

- 1. En el menú de funciones de Network Connection, seleccione [Inicializar].**
- 2. En el cuadro de diálogo de confirmación de inicialización que aparece, haga clic en [OK] para inicializar o en [Cancelar] para cancelar.**

# Ajustes de red del proyector

Existen dos tipos de ajustes de red del proyector: ajustes básicos que se pueden configurar con el proyector solamente y ajustes más detallados que se pueden configurar con una computadora conectada al proyector a través de una conexión LAN para acceder a las páginas Admin del proyector.

- Para obtener información acerca de los ajustes básicos de red que se pueden configurar aisladamente en el proyector, consulte “Uso del menú de configuración del proyector” (a continuación).
- Para obtener información acerca del uso del navegador de la computadora para configurar los ajustes detallados de red, consulte “Uso de las páginas Admin del proyector” (página 52).

## Uso del menú de configuración del proyector

El menú principal “Ajustes de red” que se encuentra incluido en el menú de configuración del proyector, permite configurar los ajustes para la conexión LAN entre el proyector y el dispositivo externo, y visualizar la información relacionada.

En la siguiente tabla se muestran las opciones incluidas en el menú principal “Ajustes de red”.

Elemento de menú	Descripción	Consulte:
Info LAN alámbrica (Serie XJ-M solamente)	Muestra la información acerca del estado actual de la conexión LAN por cable (dirección IP, ajuste DHCP, etc.)	“Para visualizar la información sobre la conexión LAN alámbrica (serie XJ-M solamente)” (página 47)
Info LAN inalámbrica	Muestra información acerca de la conexión LAN inalámbrica actual (dirección IP, ajuste DHCP, ajustes de seguridad, estado de la conexión con un punto de acceso externo, etc.)	“Para visualizar la información de la LAN inalámbrica” (página 48)
Ajustes de LAN por cable del proyector (Serie XJ-M solamente)	Configure el ajuste de la dirección IP.	“Para cambiar los Ajustes de IP” (página 50)
Ajustes de LAN inalámbrica del proyector	Visualiza un cuadro de diálogo para seleccionar el SSID y configurar la dirección IP que se va a utilizar cuando el proyector funcione como punto de acceso LAN inalámbrico.	“Para cambiar el SSID” (página 49) “Para cambiar los Ajustes de IP” (página 50)
Remoto activado* (Serie XJ-M solamente)	Especifica si desea que el proyector se encienda o no a través de una LAN mientras está en espera (proyector apagado mientras se suministra energía).	–
Autenticación de PJLink (Serie XJ-M solamente)	Habilita y deshabilita la autenticación de la conexión PJLink.	–
Actualizar ajustes de red	Refleja en el proyector los cambios realizados en “Ajustes de LAN inalámbrica del proyector”.	–
Inicializar los ajustes de red	Restablece los ajustes de red a sus ajustes iniciales predeterminados.	“Para inicializar los ajustes de red” (página 51)

\* El consumo de energía en espera del proyector depende de que esté o no habilitado Remoto activado. Para obtener información acerca del consumo de energía en cada estado de espera, consulte la “Guía de configuración” entregada con el proyector.

Los siguientes procedimientos se pueden realizar en el proyector en sí o utilizando el control remoto entregado con el proyector.

## Para visualizar la información sobre la conexión LAN alámbrica (serie XJ-M solamente)

1. Presione la tecla [MENU] para visualizar el menú de configuración.
2. Utilice la tecla [▼] para seleccionar “Ajustes de red” y, a continuación, presione la tecla [ENTER].
3. Utilice la tecla [▼] para seleccionar “Info LAN alámbrica” y, a continuación, presione la tecla [ENTER].
  - Se visualizará el cuadro de diálogo Info LAN alámbrica. En la siguiente tabla se explica la información que aparece en el cuadro de diálogo.

Nombre de la opción	Descripción
Nombre del proyector	En blanco (sin especificar el nombre) según los ajustes iniciales predeterminados. Puede cambiar el nombre mediante el procedimiento descrito en “Para configurar los ajustes de red de la página Panel de control” (página 59).
Dirección MAC	Dirección MAC fija de LAN alámbrica asignada a cada proyector
Dirección IP	Dirección IP asignada actualmente al proyector
DHCP	Muestra el estado de la función del servidor DHCP actual del proyector (“Auto” o “Deshabilitar”).

4. Para cerrar el cuadro de diálogo y salir del menú de configuración, presione la tecla [MENU].

## Para visualizar la información de la LAN inalámbrica

1. Presione la tecla [MENU] para visualizar el menú de configuración.
2. Utilice la tecla [▼] para seleccionar “Ajustes de red” y, a continuación, presione la tecla [ENTER].
3. Utilice la tecla [▼] para seleccionar “Info LAN inalámbrica” y, a continuación, presione la tecla [ENTER].

- Se visualizará el cuadro de diálogo “Info LAN inalámbrica”. En la siguiente tabla se explica la información que aparece en el cuadro de diálogo.

Nombre de la opción	Descripción
SSID	Muestra el SSID actual del proyector (que se utiliza para la conexión LAN inalámbrica con un dispositivo externo).
Dirección MAC inalámbrica	Dirección MAC fija LAN inalámbrica asignada a cada adaptador inalámbrico.
Dirección IP	Dirección IP asignada actualmente al proyector.
DHCP	Muestra el estado del servidor DHCP actual del proyector (“Auto” o “Deshabilitar”).
Ajustes de seguridad	Muestra el sistema de cifrado que se está utilizando para el SSID actual del proyector. Para obtener más información sobre el sistema de cifrado, consulte el paso 7 de “Para crear un nuevo SSID” (página 19).
SSID del AP externo	Aparece cuando se ha seleccionado “Habilitar” para “Punto de acceso externo” en la página “Ajustes de red” (página 30). Cuando el proyector está conectado a un punto de acceso LAN inalámbrico externo, muestra el SSID del punto de acceso. Cuando no está conectado, se muestra “Sin conexión”.
Estado de la conexión de AP externo	Aparece cuando se ha seleccionado “Habilitar” para “Punto de acceso externo” en la página “Ajustes de red” (página 30). Cuando el proyector está conectado a un punto de acceso LAN inalámbrico externo, aparece “Conectado”. Cuando no está conectado, aparece “Desconectado”.

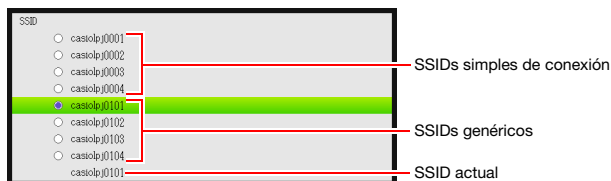
4. Para cerrar el cuadro de diálogo y salir del menú de configuración, presione la tecla [MENU].




## Para cambiar el SSID

1. Presione la tecla [MENU] para visualizar el menú de configuración.
2. Utilice la tecla [▼] para seleccionar “Ajustes de red” y, a continuación, presione la tecla [ENTER].
3. Utilice la tecla [▼] para seleccionar “Ajustes de LAN inalámbrica del proyector” y, a continuación, presione la tecla [ENTER].
4. Asegúrese de haber seleccionado “SSID” y, a continuación, presione la tecla [ENTER].

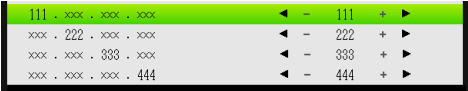
- Se visualizará una lista de los SSIDs seleccionables.



- Si existe un SSID de usuario creado previamente, también aparecerá en la lista.
5. Utilice las teclas [▲] y [▼] para seleccionar el SSID que desea, y luego presione la tecla [ENTER].
    - El botón situado a la izquierda del SSID actualmente seleccionado aparecerá como .
  6. Presione dos veces la tecla [ESC] para volver a “Ajustes de red”.
  7. Utilice la tecla [▼] para seleccionar “Actualizar ajustes de red” y, a continuación, presione la tecla [ENTER].
    - Se visualizará un cuadro de diálogo de confirmación preguntándole si desea actualizar los ajustes de red.
  8. Presione la tecla [▲] para seleccionar “S” y, a continuación, presione la tecla [ENTER].
    - Esto aplica el cambio de SSID realizado en el proyector y se cierra el cuadro de diálogo.

## Para cambiar los Ajustes de IP

1. Presione la tecla [MENU] para visualizar el menú de configuración.
2. Utilice la tecla [▼] para seleccionar “Ajustes de red” y, a continuación, presione la tecla [ENTER].
3. Utilice la tecla [▼] para seleccionar “Ajustes de LAN inalámbrica del proyector” y, a continuación, presione la tecla [ENTER].
4. Utilice la tecla [▼] para seleccionar “Ajustes de IP” y, a continuación, presione la tecla [ENTER].
  - Con un proyector de la serie XJ-M también podrá realizar el siguiente paso, en lugar de los pasos 3 y 4.  
Utilice la tecla [▼] para seleccionar “Ajustes de LAN por cable del proyector” y, a continuación, presione la tecla [ENTER].
5. En el cuadro de diálogo “Ajustes de IP” que aparece, configure los ajustes descritos en la siguiente tabla.

Para hacer esto:	Realice esta operación:
Especificar la adquisición automática de una dirección IP	Seleccione “Auto” para “Ajustes de IP”.
Especificar manualmente la dirección IP	Especifique “Manual” para “Ajustes de IP” e introduzca manualmente la dirección IP (véase más abajo).
Introducir una dirección IP	<p>(1) Utilice la tecla [▼] para seleccionar “Dirección IP” y, a continuación, presione la tecla [ENTER].</p> <ul style="list-style-type: none"><li>● Se visualizará el cuadro de diálogo “Dirección IP de entrada”.</li></ul>  <p>(2) Utilice las teclas [◀] y [▶] para especificar el primer octeto (tres dígitos) de la dirección IP. Después de que el ajuste se encuentre como lo desea, presione la tecla [▼].</p> <p>(3) Repita el paso (2) para especificar los octetos dos a cuatro.</p> <ul style="list-style-type: none"><li>● Es posible especificar un valor dentro de los siguientes rangos para cada octeto: 1ro.: 1 a 223; 2do.: 0 a 255; 3ro.: 0 a 255; 4to.: 1 a 254. Si se especifican valores fuera de los rangos anteriores, los números del valor se mostrarán atenuados. Si avanza al paso (4) cuando un número para un octeto está atenuado, el ajuste de la dirección IP original se restablecerá a su estado inicial (antes de iniciar la entrada).</li></ul> <p>(4) Cuando la dirección IP sea la que desea especificar, presione la tecla [ESC].</p>

6. Lo que se debe realizar a continuación para volver a los “Ajustes de red” depende de que haya iniciado esta operación desde “Ajustes de LAN inalámbrica del proyector” o “Ajustes de LAN por cable del proyector”.
- Ajustes de LAN inalámbrica del proyector: Presione [ESC] dos veces.
  - Ajustes de LAN por cable del proyector: Presione [ESC] una vez.

- 7. Utilice la tecla [▼] para seleccionar “Actualizar ajustes de red” y, a continuación, presione la tecla [ENTER].**
  - Se visualizará un cuadro de diálogo de confirmación preguntándole si desea actualizar los ajustes de red.
- 8. Presione la tecla [▲] para seleccionar “Sí” y, a continuación, presione la tecla [ENTER].**
  - Esto aplica los cambios realizados en el ajuste de IP del proyector y se cierra el cuadro de diálogo.



#### **Nota**

---

- Si la operación anterior se realiza seleccionando “Manual” para “Ajustes de IP”, los Ajustes DE DHCP (página 60) cambiarán a “Auto”. Si selecciona “Auto” para Ajustes DE DHCP, las direcciones de inicio y final de DHCP se configuran automáticamente como se describe a continuación.

Ejemplo: Cuando se introduce 192.168.100.20 para la dirección IP

Dirección de inicio:

192.168.100.21 (La dirección IP ingresada por usted añadiendo 1 en el 4to. octeto)

Dirección final:

192.168.100.254 (La dirección IP ingresada por usted cambiando el 4to. octeto a 254)

Si el 4to. octeto de la dirección IP que usted ingresó es 253 o 254, el 4to octeto para ambas direcciones, de inicio y final será 254.

## ***Para inicializar los ajustes de red***

- 1. Presione la tecla [MENU] para visualizar el menú de configuración.**
- 2. Utilice la tecla [▼] para seleccionar “Ajustes de red” y, a continuación, presione la tecla [ENTER].**
- 3. Utilice la tecla [▼] para seleccionar “Inicializar los ajustes de red” y, a continuación, presione la tecla [ENTER].**
  - Se visualizará un cuadro de diálogo de confirmación preguntándole si desea inicializar los ajustes de red.
- 4. Presione la tecla [▲] para seleccionar “Sí” y, a continuación, presione la tecla [ENTER].**
  - Los ajustes de red se inicializan y se cierra el cuadro de diálogo.

## Uso de las páginas Admin del proyector

En un navegador de la computadora puede acceder a las páginas Admin del proyector que se describen a continuación y ver la información y los ajustes, y realizar diversas operaciones.

Utilice esta página:	Para hacer esto:	Consulte:
Estado del sistema	Ver la versión de firmware del proyector y la información de red (dirección IP, etc.)	“Para visualizar el estado del sistema” (página 58)
Panel de control	Configurar los ajustes de red siguientes. Nombre del proyector, utilización/no utilización del código de inicio de sesión, mostrar/ocultar el ajuste del nombre de usuario, habilitar/deshabilitar IEEE 802.11n, ajuste del ancho de canal	“Para configurar los ajustes de red de la página Panel de control” (página 59)
	Controlar el proyector a través de una LAN.	“Controlar a distancia el proyector a través de una conexión LAN” (página 64)
Network Settings	Configurar los ajustes de red siguientes. Ajuste de dirección IP, habilitar/deshabilitar la función del servidor DHCP, ajustes de conexión LAN inalámbrica (habilitar/deshabilitar Función del punto de acceso, ajustes de SSID, ajustes de seguridad, etc.), para la conexión con un punto de acceso externo	“Para configurar los ajustes de red de la página Network Settings” (página 60)
Cambiar contraseña	Cambiar la contraseña utilizada para iniciar sesión en Admin del proyector.	“Cambiar la contraseña para iniciar sesión en las páginas Admin del proyector” (página 62)
Inicializar ajustes	Restablecer todos los ajustes de Admin del proyector a sus valores iniciales predeterminados.	“Para inicializar todos los ajustes en las páginas Admin del proyector” (página 63)
Control Crestron (Serie XJ-M solamente)	Para introducir la información requerida por el proyector para conectarse a un controlador Crestron.	“Ingresar la información para conectar con un controlador Crestron (serie XJ-M solamente)” (página 63)

## Para iniciar sesión en las páginas Admin del proyector a través de una conexión LAN inalámbrica

Siempre que el proyector esté conectado a una computadora a través de una conexión LAN inalámbrica, puede iniciar sesión en las páginas Admin del proyector, mediante Network Connection desde la computadora.

### Para iniciar sesión en las páginas Admin del proyector a través de una conexión LAN inalámbrica

#### 1. Realice una de las siguientes operaciones para conectar una computadora al proyector a través de una LAN inalámbrica.

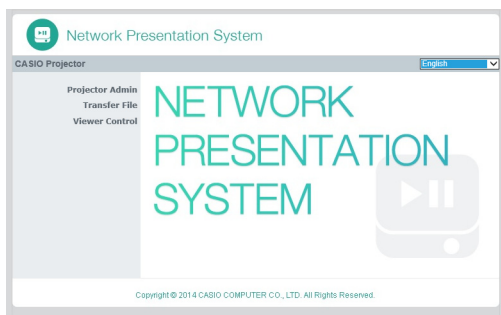
- “Para establecer una conexión LAN inalámbrica y proyectar utilizando un SSID simple para la conexión del proyector” (página 12), pasos 1 a 9.
- “Para establecer una conexión LAN inalámbrica y proyectar utilizando un SSID genérico del proyector” (página 15), pasos 1 a 11.
- “Utilizar un SSID de usuario para establecer una conexión LAN inalámbrica y proyectar” (página 22), pasos 1 a 11 (el SSID de usuario ya ha sido creado).

#### 2. En la ventana Network Connection, haga clic en el botón del menú de funciones y luego haga clic en [Pantalla admin] en el menú que aparece.

Botón del menú de funciones



- Esto inicia el navegador de la computadora y se visualiza la página principal del proyector.



#### 3. En el panel izquierdo, haga clic en “Admin del proyector”. Ingrese la contraseña en la pantalla de entrada de contraseña que aparece.

- La contraseña predeterminada inicial es “admin”.

#### 4. Haga clic en el botón [Inicio de sesión].

- Si el inicio de sesión se realiza de la manera normal, aparecerá la página “Estado del sistema”.

## Iniciar sesión en las páginas Admin del proyector a través de una conexión LAN por cable (serie XJ-M solamente)

Con un proyector de la serie XJ-M, podrá iniciar sesión en las páginas Admin del proyector a través de una LAN por cable, sin utilizar Network Connection.

### *Para iniciar sesión en las páginas Admin del proyector a través de una conexión LAN por cable*

- 1. Realice una de las siguientes operaciones para conectar una computadora al proyector a través de una LAN por cable.**
  - “Cambiar la dirección IP de la computadora en base a la dirección IP del proyector y conectar mediante LAN por cable” (página 55)
  - “Cambiar la dirección IP del proyector en base a la dirección IP de la computadora y conectar mediante LAN por cable” (página 56)
  - “Cómo establecer una conexión LAN alámbrica entre el proyector y una computadora a través de un router” (página 38)

#### Operaciones en el proyector

- 2. Presione la tecla [INPUT]. Se visualizará el cuadro de diálogo “Entrada”.**
- 3. Utilice las teclas [▼] y [▲] para seleccionar “Red” y, a continuación, presione la tecla [ENTER].**
  - Se proyectará la pantalla de espera de la conexión LAN.
- 4. Compruebe la dirección IP (“Server IP”) en la esquina derecha inferior de la pantalla de espera de conexión LAN.**

#### Operaciones en la computadora

- 5. Inicie el navegador web de la computadora, introduzca “http://<dirección IP buscada en el paso 4 de arriba>” en la barra de dirección y, a continuación, presione [Enter].**
  - Se abrirá una página principal de proyector.
- 6. En el panel izquierdo, haga clic en “Admin del proyector”. Ingrese la contraseña en la pantalla de entrada de contraseña que aparece.**
  - La contraseña predeterminada inicial es “admin”.
- 7. Haga clic en [Inicio de sesión].**
  - Si el inicio de sesión se realiza de la manera normal, aparecerá la página “Estado del sistema”.

# ***Cambiar la dirección IP de la computadora en base a la dirección IP del proyector y conectar mediante LAN por cable***

## **1. Utilice un cable LAN para conectar directamente una computadora al proyector.**

### **Operaciones en el proyector**

## **2. Seleccione “Manual” para el ajuste de IP del proyector.**

- (1) Realice los siguientes pasos para que se visualice el cuadro de diálogo Ajustes de IP: Tecla [MENU] → “Ajustes de red” → “Ajustes de LAN por cable del proyector”.
  - El ajuste predeterminado inicial para “Ajustes de IP” es “Auto”.
- (2) Presione la tecla [▶] para seleccionar “Manual” para “Ajustes de IP”.
  - La dirección IP del proyector se visualiza en la línea “Dirección IP”.
- (3) Presione dos veces la tecla [ESC] para volver a “Ajustes de red”.
- (4) Seleccione “Actualizar ajustes de red” y, a continuación, presione la tecla [ENTER].
- (5) En respuesta al cuadro de diálogo actualizar ajustes de red que aparece, presione la tecla [▲] para seleccionar “Sí” y, a continuación, presione la tecla [ENTER].

### **Operaciones en la computadora**

## **3. Especifique una dirección IP para la computadora. Los octetos 1, 2 y 3 deben ser iguales que los de la dirección IP del proyector. Para el octeto 4, especifique un valor comprendido entre 1 a 254, diferente del de la dirección IP del proyector.**

- Por ejemplo, si la dirección IP del proyector es 192.168.100.10 (que es el valor predeterminado inicial), deberá especificar una dirección IP de la computadora de 192.168.100.XXX, donde XXX es un valor comprendido entre 1 a 9, u 11 a 254.

## **4. Realice la operación a partir del paso 2 de “Para iniciar sesión en las páginas Admin del proyector a través de una conexión LAN por cable” (página 54).**

# Cambiar la dirección IP del proyector en base a la dirección IP de la computadora y conectar mediante LAN por cable



## Nota

- Utilice el siguiente procedimiento cuando se conozca la dirección IP de la computadora.

## 1. Utilice un cable LAN para conectar directamente una computadora al proyector.

## 2. Especifique la dirección IP del proyector de manera manual.

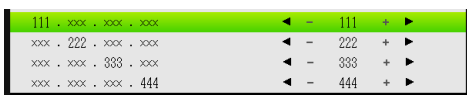
(1) Realice los siguientes pasos para que se visualice el cuadro de diálogo Ajustes de IP: Tecla [MENU] → “Ajustes de red” → “Ajustes de LAN por cable del proyector”.

- El ajuste predeterminado inicial para “Ajustes de IP” es “Auto”.

(2) Presione la tecla [▶] para seleccionar “Manual” para “Ajustes de IP”.

(3) Utilice la tecla [▼] para seleccionar “Dirección IP” y, a continuación, presione la tecla [ENTER].

- Se visualizará el cuadro de diálogo Dirección IP de entrada.



(4) Utilice las teclas [◀] y [▶] para cambiar el Octeto 1 de la dirección IP de manera que sea igual que la dirección IP de la computadora y, una vez que realice los ajustes que desea, presione la tecla [▼].

(5) Repita el paso (4) para especificar los octetos 2 a 4.

- Los octetos 2 y 3 deben ser iguales que los de la dirección IP de la computadora.

- El octeto 4 debe ser un valor comprendido en el rango de 1 a 254, y que sea diferente del octeto 4 de la dirección IP de la computadora.

(6) Presione dos veces la tecla [ESC] para volver a “Ajustes de red”.

(7) Seleccione “Actualizar ajustes de red” y, a continuación, presione la tecla [ENTER].

(8) En respuesta al cuadro de diálogo actualizar ajustes de red que aparece, presione la tecla [▲] para seleccionar “S” y, a continuación, presione la tecla [ENTER].

## 3. Realice la operación a partir del paso 2 de “Para iniciar sesión en las páginas Admin del proyector a través de una conexión LAN por cable” (página 54).



## **Establecer una conexión LAN alámbrica entre el proyector y una computadora**



### **Nota**

---

- El procedimiento que se describe a continuación asume que el servidor DHCP se está ejecutando en la red al cual pertenece el router, y que se ha establecido una conexión LAN entre la computadora y el router.

- 1. Utilice un cable LAN para conectar el proyector al router al cual se ha conectado la computadora a través de la LAN**
- 2. En el proyector, seleccione “Auto” para “Ajustes de IP”.**
  - (1) Realice los siguientes pasos para que se visualice el cuadro de diálogo Ajustes de IP: Tecla [MENU] → “Ajustes de red” → “Ajustes de LAN por cable del proyector”.
  - (2) Presione la tecla [◀] para seleccionar “Auto” para “Ajustes de IP”.
  - (3) Presione dos veces la tecla [ESC] para volver a “Ajustes de red”.
  - (4) Seleccione “Actualizar ajustes de red” y, a continuación, presione la tecla [ENTER].
  - (5) En respuesta al cuadro de diálogo actualizar ajustes de red que aparece, presione la tecla [▲] para seleccionar “Sí” y, a continuación, presione la tecla [ENTER].
- 3. Realice la operación a partir del paso 2 de “Para iniciar sesión en las páginas Admin del proyector a través de una conexión LAN por cable” (página 54).**

# Operaciones que se admiten después de iniciar sesión en las páginas Admin del proyector

## Para visualizar el estado del sistema

### 1. Inicie sesión en las páginas Admin del proyector consultando “Para iniciar sesión en las páginas Admin del proyector a través de una conexión LAN inalámbrica” (página 53).

- Aparecerá la página “Estado del sistema”. En la siguiente tabla se explica la información que aparece en la página.

Nombre de la opción	Descripción
Versión de firmware	Esta es la versión del firmware del proyector (software integrado).
Dirección IP	Dirección IP asignada actualmente al proyector.
Máscara de subred	Valor de la máscara de subred configurado actualmente en el proyector.
Puerta enlace inic.	Puerta de enlace predeterminada inicial configurada actualmente para el proyector.
Dirección MAC inalámbrica	Dirección MAC fija LAN inalámbrica asignada a cada adaptador inalámbrico.
Dirección MAC por cable (Serie XJ-M solamente)	Dirección MAC fija de LAN alámbrica asignada a cada proyector.
Estado de la proyección	Proyección en espera: En espera de proyección a través de una conexión LAN. Proyectando: Proyección a través de una conexión LAN.
Número de usuarios	Número de usuarios actualmente proyectando desde computadoras a través de una conexión LAN.

### 2. Para salir de las páginas Admin del proyector, haga clic en “Cierre de sesión”.

## Para configurar los ajustes de red de la página Panel de control



### ¡Importante!

- Los ajustes de red de la página “Panel de control” se dividen en dos grupos.  
Grupo 1 : Nombre del proyector, Código de inicio de sesión  
Grupo 2: Mostrar nombre de usuario, IEEE 802.11n (Wi-Fi), Ancho de canal  
Cuando realice el siguiente procedimiento, deberá configurar los ajustes dentro de un solo grupo y luego aplicarlos haciendo clic en el botón Aplicar pertinente ([Aplicar1] para el Grupo 1 o [Aplicar2] para el Grupo 2). Cualquier cambio que haya realizado en el grupo no será aplicado si se hace clic en el botón Aplicar que no corresponde.

- 1. Inicie sesión en las páginas Admin del proyector consultando “Para iniciar sesión en las páginas Admin del proyector a través de una conexión LAN inalámbrica” (página 53).**
- 2. En el panel izquierdo, haga clic en “Panel de control”.**
- 3. En el “Panel de control” que aparece, configure los ajustes descritos en la siguiente tabla.**

Para hacer esto:	Realice esta operación:
Cambiar el nombre del proyector	En la casilla “Nombre del proyector”, puede ingresar hasta 16 caracteres de un solo byte (no símbolos) para el nombre del proyector.
Especifique si desea requerir o no la entrada del código de inicio de sesión al momento de establecer una conexión LAN inalámbrica.	En el área “Código de inicio de sesión”, haga clic en “Habilitar” (se solicita la entrada del código de inicio de sesión) o “Deshabilitar” (no se solicita la entrada del código de inicio de sesión).
Especificar si desea mostrar u ocultar el nombre de usuario de la computadora cuya pantalla se está proyectando y que está conectada al proyector a través de LAN.	En el área “Mostrar nombre de usuario”, haga clic en “Act.” (mostrar) u “Off” (ocultar).
Especificar si el proyector se puede encender o no a través de LAN mientras está en espera (serie XJ-M solamente)	En la zona “Remoto activado*”, haga clic en “Habilitar” (habilitar el encendido) o “Deshabilitar”.
Habilitar o deshabilitar la autenticación de la conexión PjLink (serie XJ-M solamente)	En el área “Autenticación de PjLink”, haga clic en “Habilitar” o “Deshabilitar”.
Habilitar o deshabilitar el estándar IEEE802.11n de LAN inalámbrica	En el área “IEEE 802.11n (Wi-Fi)” haga clic en “Habilitar” o bien en “Deshabilitar”.
Especificar si el ancho del canal de LAN inalámbrica se ajustará de forma automática o si es fijo (20 MHz)	En el área “Ancho de canal”, haga clic en “20MHz” o “Automático”.

\* El consumo de energía en espera del proyector depende de que esté o no habilitado Remoto activado. Para obtener información acerca del consumo de energía en cada estado de espera, consulte la “Guía de configuración” entregada con el proyector.

#### 4. Aplique los cambios realizados en la página “Panel de control” del proyector.

Para aplicar los ajustes de estas opciones:	Haga clic en este botón:
Nombre del proyector, Código de inicio de sesión	[Aplicar1]
Mostrar nombre de usuario, IEEE 802.11n (Wi-Fi), Ancho de canal	[Aplicar2]

- Después de presionar [Aplicar1] o [Aplicar2], aparece un cuadro de diálogo informándole que debe reiniciar el proyector para aplicar los cambios realizados en los ajustes.

#### 5. Para reiniciar el proyector y reflejar los ajustes modificados, haga clic en [OK].

- Para cancelar el reinicio del proyector y no aplicar los cambios en los ajustes, haga clic en [Cancelar] en lugar de hacerlo en [OK].
- Para aplicar los ajustes modificados y reiniciar el proyector, haga clic en [OK]. La conexión LAN entre el proyector y la computadora se finaliza en este momento.

### Para configurar los ajustes de red de la página Network Settings

#### 1. Inicie sesión en las páginas Admin del proyector consultando “Para iniciar sesión en las páginas Admin del proyector a través de una conexión LAN inalámbrica” (página 53).

#### 2. En el panel izquierdo, haga clic en “Network Settings”.

#### 3. En la página “Network Settings” que aparece, configure los ajustes descritos en la siguiente tabla.

Para hacer esto:	Realice esta operación:
Especificar la adquisición automática de una dirección IP desde un dispositivo LAN externo	En el área “Configuración de IP”, haga clic en “Obtener dirección IP automáticamente”.
Especificar manualmente la dirección IP	<ol style="list-style-type: none"><li>(1) En el área “Configuración de IP”, haga clic en “Utilizar la siguiente dirección IP”.</li><li>(2) En las casillas “Dirección IP”, introduzca la dirección IP que desea asignar al proyector (ajuste predeterminado inicial: 192.168.100.10).</li><li>(3) En la casilla “Máscara de subred”, introduzca el valor que se utilizará para determinar el rango de las direcciones IP de la red (subred) a la que pertenecerá el proyector (ajuste predeterminado inicial: 255.255.255.0).</li><li>(4) En la casilla “Puerta enlace inic.”, introduzca la dirección IP de la puerta de enlace predeterminada (ajuste predeterminado inicial: 192.168.100.10).</li></ol>
Especificar la asignación automática de direcciones IP a las computadoras y dispositivos inteligentes mediante el proyector	<ol style="list-style-type: none"><li>(1) En el área “Ajustes DE DHCP”, haga clic en “Auto”.</li><li>(2) Especifique el rango de direcciones IP asignadas automáticamente según se requiera.<ul style="list-style-type: none"><li>● En “Dirección inicial” y “Dirección final”, introduzca un valor en el rango de 11 a 254 para el cuarto octeto.</li><li>● El cuarto octeto solamente puede ser especificado por el usuario. Los demás octetos no se pueden modificar.</li></ul></li></ol>
No especificar la asignación automática de direcciones IP a las computadoras y dispositivos inteligentes mediante el proyector	En el área “Ajustes DE DHCP”, haga clic en “Deshabilitar”.

Para hacer esto:	Realice esta operación:
Habilitar la conexión LAN inalámbrica con el proyector desde una computadora y/o dispositivo inteligente (habilitando la función de punto de acceso integrado)	En el área "Ajustes inalámbricos", cambiar el ajuste "Función del punto de acceso" a "Habilitar".
Deshabilitar la conexión LAN inalámbrica con el proyector desde una computadora y/o dispositivo inteligente (deshabilitando la función de punto de acceso integrado)	En el área "Ajustes inalámbricos", cambiar el ajuste "Función del punto de acceso" a "Deshabilitar".
Crear un SSID de usuario	En el área "Ajustes inalámbricos", configure los ajustes "SSID", "Seguridad", y "Ingreso de contraseña/clave WEP". Para obtener más información, consulte los pasos 6 a 8 de "Para crear un nuevo SSID" (página 19).
Habilitar/deshabilitar la emisión de SSID	En el área "Ajustes inalámbricos", seleccione "Habilitar" o "Deshabilitar" para "Emisión de SSID".
Especificar el canal para la comunicación LAN inalámbrica	En el área "Ajustes inalámbricos", haga clic en [▼] sobre el lado derecho de la casilla "Canal". En la lista que aparece, seleccione un canal del 1 al 11.
Especificar la selección automática del canal de LAN inalámbrica que se va a utilizar	En el área "Ajustes inalámbricos", haga clic en [▼] sobre el lado derecho de la casilla "Canal". En la lista que aparece, seleccione "Auto".
Conectar el proyector a un punto de acceso inalámbrico externo	En el área "Punto de acceso externo", haga clic en "Habilitar" y configure los ajustes según se requiera. Para obtener más información, consulte los pasos 6 a 9 de "Para conectar el proyector a un punto de acceso LAN inalámbrico" (página 30).
No conectar el proyector a un punto de acceso inalámbrico externo	En el área "Punto de acceso externo", haga clic en "Deshabilitar".

#### **4. Para aplicar en el proyector los cambios realizados en la página "Network Settings", haga clic en [Aplicar].**

- Aparece un cuadro de diálogo informándole que debe reiniciar el proyector para poder reflejar los ajustes.

#### **5. Para reiniciar el proyector y reflejar los ajustes modificados, haga clic en [OK].**

- Para cancelar el reinicio del proyector y no aplicar los cambios en los ajustes, haga clic en [Cancelar] en lugar de hacerlo en [OK].
- Para aplicar los ajustes modificados y reiniciar el proyector, haga clic en [OK]. La conexión LAN entre el proyector y la computadora se finaliza en este momento.

# Cambiar la contraseña para iniciar sesión en las páginas Admin del proyector



## Nota

- El siguiente procedimiento también le permite cambiar la contraseña para iniciar sesión en la página “Transferir archivo”. Para obtener información acerca de la página “Transferir archivo”, consulte “Cargar un archivo en la memoria interna del proyector” (página 67).

- 1. Inicie sesión en las páginas Admin del proyector consultando “Para iniciar sesión en las páginas Admin del proyector a través de una conexión LAN inalámbrica” (página 53).**
- 2. En el panel izquierdo, haga clic en “Cambiar contraseña”.**
  - Aparecerá la página “Cambiar contraseña”.

- 3. En “Admin del proyector”, introduzca hasta ocho caracteres de un solo byte para la nueva contraseña tanto en “Contraseña nueva” y “Reingresar contraseña”. Introduzca la misma contraseña en ambas casillas.**
- 4. Haga clic en [Aplicar].**
- 5. Si es necesario, realice los siguientes pasos para cambiar la contraseña para iniciar sesión en la página “Transferir archivo”.**
  - (1) En “Transferir archivo”, introduzca la contraseña nueva en “Contraseña nueva” y en “Reingresar contraseña”. Introduzca la misma contraseña en ambas casillas.
  - (2) Haga clic en [Aplicar].
- 6. Para salir de las páginas Admin del proyector, haga clic en “Cierre de sesión”.**

## Para inicializar todos los ajustes en las páginas Admin del proyector

1. Inicie sesión en las páginas Admin del proyector consultando “Para iniciar sesión en las páginas Admin del proyector a través de una conexión LAN inalámbrica” (página 53).
2. En el panel izquierdo, haga clic en “Inicializar ajustes”.
  - Aparecerá la página “Inicializar ajustes”.
3. Haga clic en [Aplicar].
  - Aparecerá un cuadro de diálogo preguntándole si desea reiniciar el proyector.
4. Para reiniciar el proyector y restablecer los ajustes a sus valores iniciales predeterminados, haga clic en [OK].
  - Para cancelar el reinicio del proyector sin inicializar los ajustes, haga clic en [Cancelar] en lugar de hacerlo en [OK].
  - Para inicializar los ajustes y reiniciar el proyector, haga clic en [OK]. La conexión LAN entre el proyector y la computadora se finaliza en este momento.

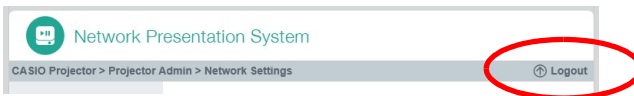
## Ingresar la información para conectar con un controlador Crestron (serie XJ-M solamente)

1. Inicie sesión en las páginas Admin del proyector consultando “Para iniciar sesión en las páginas Admin del proyector a través de una conexión LAN inalámbrica” (página 53) o “Para iniciar sesión en las páginas Admin del proyector a través de una conexión LAN por cable” (página 54).
2. En el panel izquierdo, haga clic en “Control Crestron”.
3. En la página “Control Crestron” que aparece, ingrese la siguiente información.

Dirección IP: Ingrese la dirección IP del controlador Crestron.  
ID de IP: Ingrese la ID de IP del controlador Crestron.  
Puerto: Ingrese el número del puerto que se va a utilizar para la comunicación con el controlador Crestron (normalmente 41794).
4. Para aplicar los ajustes ingresados en el proyector, haga clic en [Aplicar].
5. Para salir de las páginas Admin del proyector, haga clic en “Cierre de sesión”.

## Para salir de las páginas Admin del proyector

En la esquina derecha superior de la ventana del navegador web, haga clic en “Cierre de sesión”.



Se vuelve a la página principal del proyector.

# Controlar a distancia el proyector a través de una conexión LAN

El siguiente procedimiento le permite controlar el proyector desde una computadora u otro dispositivo externo a través de una conexión LAN.

## Controlar a distancia el proyector desde una computadora conectada a través de una LAN

1. Inicie sesión en las páginas Admin del proyector consultando “Para iniciar sesión en las páginas Admin del proyector a través de una conexión LAN inalámbrica” (página 53).
2. En el panel izquierdo, haga clic en “Panel de control”.
  - Aparecerá la página “Panel de control”.

Network Presentation System

CASIO Projector > Projector Admin > Control Panel Logout

System Status  
Control Panel  
Network Settings  
Change Passwords  
Initialize Settings  
Crestron Control

**Projector Status**

Projector Status: ON Refresh  
Error info: No Error  
Power ON Power OFF

**Network Settings**

Projector name  
Login Code: ON OFF Apply1  
Show User Name: ON OFF  
Remote On: Enable Disable  
PJLink Authentication: Enable Disable  
IEEE 802.11n(Wi-Fi): Enable Disable  
Channel Width: 20MHz Auto Apply2

**Projector Control**

Input: Computer 1(Auto)  
3D: ON OFF  
Color Mode: Standard  
Blank: ON OFF  
Aspect Ratio: Standard (Computer)  
Brightness: 0 (-128 ~ 127) Apply  
Contrast: 0 (-100 ~ 100) Apply  
ECO Mode: ON(Auto) ON(Manual) 1 OFF  
Audio Volume: 15 (0 ~ 30) Apply  
Mute Audio: ON OFF  
Audio Out: Speaker Line  
Initialize Cancel

Copyright © 2014 CASIO COMPUTER CO., LTD. All Rights Reserved.

- Las opciones de control a distancia del proyector se muestran arriba enmarcadas en rojo. Para obtener más información acerca de cada una de estas opciones, consulte “Opciones de control a distancia de la página Panel de control”.
- Para obtener información acerca de las opciones distintas de las indicadas arriba (opciones Network Settings), consulte “Para configurar los ajustes de red de la página Panel de control” (página 59).



**3. Después de haber finalizado con las operaciones de control a distancia, haga clic en “Cierre de sesión” para salir de las páginas Admin del proyector.**



**Nota**

- Los proyectores de la serie XJ-M son compatibles con los comandos y dispositivos externos mencionados a continuación.

<b>Comandos y dispositivos externos</b>	<b>Consulte:</b>
Todos los comandos PJLink Clase 1 (Versión 1.00)	<a href="http://pjlink.jbmia.or.jp/english/">http://pjlink.jbmia.or.jp/english/</a>
Comandos del controlador y software de Crestron Electronics (RoomView®)	<a href="http://www.crestron.com/">http://www.crestron.com/</a>
AMX Device Discovery	<a href="http://www.amx.com/">http://www.amx.com/</a>

## Opciones de control a distancia de la página Panel de control

Grupo	Opción	Descripción
Actualizar (Botón)		Haga clic para actualizar la pantalla con la información más reciente.
Estado del proyector	Estado del proyector	Muestra el estado actual del proyector como "ENCENDIDO" o bien como "En espera".
	Inform. de error	Indica uno de los siguientes estados. No hay error: Funcionamiento normal. Error de temperatura: Ocurrió un error de temperatura. Error de ventilador: Ocurrió un error de ventilador. Error de luz: Ocurrió un error en la unidad de la fuente de luz. Otro error: Ocurrió un error distinto a los mencionados arriba.
	Apagado (Botón)	Haga clic para apagar el proyector
	Encendido (Botón) (Serie XJ-M solamente)	Haga clic para encender el proyector. Esta operación solo es compatible cuando se ha seleccionado "Habilitar" para "Remoto activado".
Control del proyector	Entrada	Especifica la fuente de entrada.
	3D (Serie XJ-M solamente)	Haga clic para entrar o salir del modo de entrada 3D.
	Modo de color	Especifica el modo de color.
	En blanco	Si selecciona "ON" para este ajuste se bloqueará temporalmente la imagen procedente de la fuente de entrada. "OFF" hace que se proyecte la imagen procedente de la fuente de entrada.
	Relación de aspecto	Cambia la relación de aspecto de la imagen proyectada
	Brillo	Ingrese un valor en la casilla y luego haga clic en el botón [Aplicar] . El ajuste de "Brillo" del proyector cambiará como corresponde.
	Contraste	Ingrese un valor en la casilla y luego haga clic en el botón [Aplicar] . El ajuste de "Contraste" del proyector cambiará como corresponde.
	Modo Eco	Cambia al Modo Eco.
	Volumen de audio	Ingrese un valor en la casilla y luego haga clic en el botón [Aplicar] . El ajuste de volumen cambiará consecuentemente.
	Silenciar audio	Define el ajuste de silenciamiento. El audio se emite cuando este ajuste está en "OFF", y no se emite cuando está en "ON".
	Salida audio	Especifica salida de audio por el altavoz del proyector o bien por el terminal de salida de audio. Altavoz: Salida de audio por el altavoz Línea: Salida de audio por el terminal AV (serie XJ-A) o el terminal AUDIO OUT (serie XJ-M)
	Inicializar (Botón)	Haga clic para restablecer todas las opciones de Network Projection Control excepto "Estado del proyector" a sus ajustes predeterminados de fábrica.

# Operaciones en el Visor de archivos del proyector

En esta sección se explica cómo utilizar un navegador web para acceder a la memoria interna del proyector para cargar archivos y borrar archivos existentes. También proporciona información acerca de las operaciones en el Visor de archivos que se pueden realizar con un navegador.

## Cargar un archivo en la memoria interna del proyector

Para cargar un archivo en la memoria interna del proyector, deberá iniciar sesión en la página “Transferir archivo”.

### Iniciar sesión en la página Transferir archivo

Siempre que el proyector esté conectado a una computadora a través de una conexión LAN inalámbrica, puede iniciar sesión en la página “Transferir archivo”, mediante Network Connection desde la computadora.

Con un proyector de la serie XJ-M, podrá iniciar sesión directamente en la página Transferir archivo a través de una LAN por cable, sin utilizar Network Connection.

### *Para iniciar sesión en la página Transferir archivo a través de una conexión LAN inalámbrica*

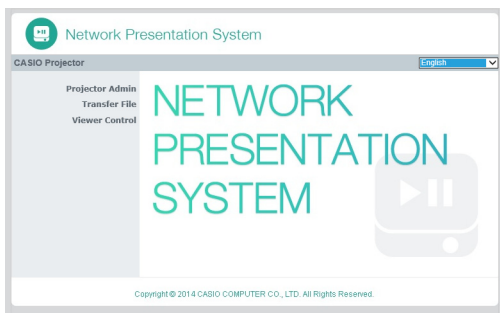
- 1. Realice una de las siguientes operaciones para conectar una computadora al proyector a través de una LAN inalámbrica.**
  - “Para establecer una conexión LAN inalámbrica y proyectar utilizando un SSID simple para la conexión del proyector” (página 12), pasos 1 a 9.
  - “Para establecer una conexión LAN inalámbrica y proyectar utilizando un SSID genérico del proyector” (página 15), pasos 1 a 11.
  - “Utilizar un SSID de usuario para establecer una conexión LAN inalámbrica y proyectar” (página 22), pasos 1 a 11 (el SSID de usuario ya ha sido creado).

- 2. En la ventana Network Connection, haga clic en el botón del menú de funciones y luego haga clic en [Pantalla admin] en el menú que aparece.**

Botón del menú de funciones



- Esto inicia el navegador de la computadora y se visualiza la página principal del proyector.

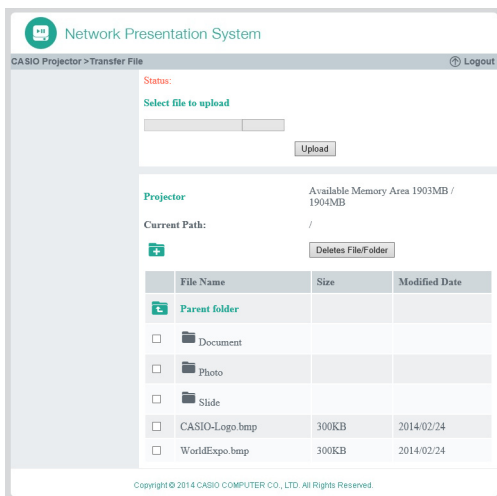


- 3. En el panel izquierdo, haga clic en “Transferir archivo”. Ingrese la contraseña en la pantalla de entrada de contraseña que aparece.**

- La contraseña predeterminada inicial es “admin”.

- 4. Haga clic en el botón [Inicio de sesión].**

- Si el inicio de sesión continúa de la manera normal, aparecerá la página “Transferir archivo”.



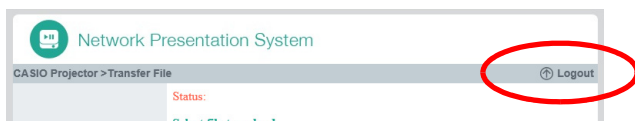
## Para iniciar sesión en la página Transferir archivo a través de una conexión LAN por cable (serie XJ-M solamente)

Consultar “Para iniciar sesión en las páginas Admin del proyector a través de una conexión LAN por cable” (página 54).

En el paso 6 del procedimiento, haga clic en “Transferir archivo” en lugar de “Admin del proyector”. Tenga en cuenta que la contraseña predeterminada inicial es “admin”.

## Para cerrar sesión en la página Transferir archivo

En la esquina derecha superior de la ventana del navegador web, haga clic en “Cierre de sesión”.



Se vuelve a la página principal del proyector.

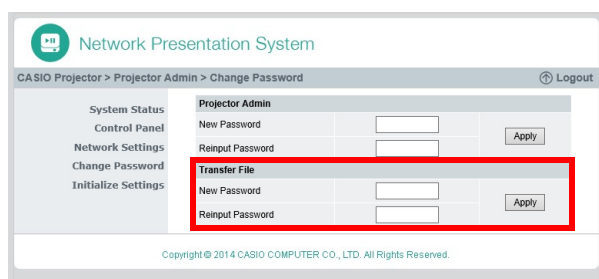
## Cambiar la contraseña para iniciar sesión en la página Transferir archivo



### ¡Importante!


- Para realizar el siguiente procedimiento, se requiere iniciar sesión con privilegios en la página Admin del proyector.

1. Inicie sesión en las páginas Admin del proyector consultando “Para iniciar sesión en las páginas Admin del proyector a través de una conexión LAN inalámbrica” (página 53).
2. En el panel izquierdo, haga clic en “Cambiar contraseña”.
  - Aparecerá la página “Cambiar contraseña”.



3. En “Transferir archivo”, introduzca hasta ocho caracteres de un solo byte para la nueva contraseña tanto en “Contraseña nueva” y “Reingresar contraseña”. Introduzca la misma contraseña en ambas casillas.
4. Haga clic en [Aplicar].
5. Para salir de las páginas Admin del proyector, haga clic en “Cierre de sesión”.

## Operaciones que se admiten después de iniciar sesión en la página Transferir archivo

Para hacer esto:	Realice esta operación:
Cargar archivos en la memoria interna del proyector	<ol style="list-style-type: none"><li>(1) Haga clic en [Navegar por] o [Seleccionar archivo].<ul style="list-style-type: none"><li>● Aparecerá el cuadro de diálogo “Abrir archivo”.</li></ul></li><li>(2) Haga clic en el archivo (solo uno) que desea cargar.<ul style="list-style-type: none"><li>● Los formatos de archivos que se pueden subir son aquellos que se pueden reproducir con el Visor de archivos del proyector (JPEG, PNG, GIF, BMP, AVI, MOV, MP4, ECA, PTG, PDF).</li></ul></li><li>(3) Haga clic en [Abrir].<ul style="list-style-type: none"><li>● El cuadro de dialogo “Abrir archivo” se cierra y aparece un botón a la derecha del nombre de archivo que seleccionó en el paso 1 de arriba. (La posición exacta del botón depende del navegador que está utilizando.)</li></ul></li><li>(4) Para cargar el archivo seleccionado, haga clic en [Subir].<ul style="list-style-type: none"><li>● “Transferencia de archivo en curso” aparece en la línea “Estado” en la esquina izquierda superior de la página durante el curso de la transferencia. Al finalizar la transferencia, esto cambiará a “Finalizado”.</li></ul></li></ol>
Borrar archivos y/o carpetas de la memoria interna del proyector	<ol style="list-style-type: none"><li>(1) En la lista de archivos, seleccione las casillas de verificación de todos los archivos y/o carpetas que desea borrar.<ul style="list-style-type: none"><li>● Puede seleccionar hasta 10 casillas de verificación al mismo tiempo.</li></ul></li><li>(2) Para borrar todos los archivos y/o carpetas cuyas casillas de verificación están seleccionadas, haga clic en [Borrar archivo/carpeta].</li><li>(3) En el cuadro de diálogo de confirmación de borrado que aparece, haga clic en [OK] para borrar o en [Cancelar] para cancelar la operación y no borrar nada.</li></ol>
Crear una carpeta nueva dentro de la carpeta que se está mostrando en ese momento	<ol style="list-style-type: none"><li>(1) Haga clic en .</li><li>(2) En el cuadro de diálogo que aparece, introduzca el nombre que desea asignar a la carpeta y, a continuación, haga clic en [OK].</li></ol>

# Operaciones en el Visor de archivos del proyector

En esta sección se explican las operaciones de botón en un navegador web de computadora para controlar el Visor de archivos del proyector.

## Visualización de la página Viewer Control

Siempre que el proyector esté conectado a una computadora a través de una conexión LAN inalámbrica, la página “Viewer Control” se puede visualizar mediante una operación en Network Connection desde la computadora.

Con un proyector de la serie XJ-M, podrá iniciar sesión directamente en la página “Viewer Control” a través de una LAN por cable, sin utilizar Network Connection.

## Para visualizar la página Viewer Control a través de una conexión LAN inalámbrica

- 1. Realice una de las siguientes operaciones para conectar una computadora al proyector a través de una LAN inalámbrica.**
  - “Para establecer una conexión LAN inalámbrica y proyectar utilizando un SSID simple para la conexión del proyector” (página 12), pasos 1 a 9.
  - “Para establecer una conexión LAN inalámbrica y proyectar utilizando un SSID genérico del proyector” (página 15), pasos 1 a 11.
  - “Utilizar un SSID de usuario para establecer una conexión LAN inalámbrica y proyectar” (página 22), pasos 1 a 11 (el SSID de usuario ya ha sido creado).
- 2. En la ventana Network Connection, haga clic en el botón del menú de funciones y luego haga clic en [Pantalla admin] en el menú que aparece.**

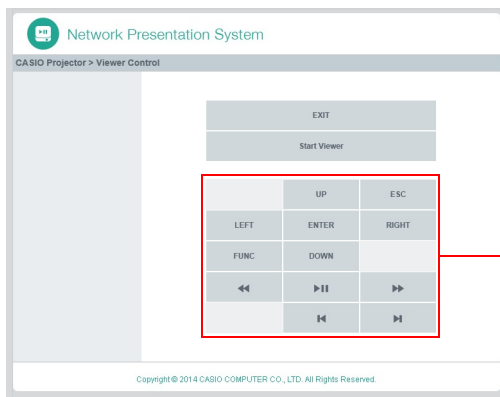
Botón del menú de funciones



- Se inicia el navegador web de la computadora y se visualiza la página principal del proyector.

### 3. En el panel izquierdo, haga clic en “Viewer Control”.

- Aparecerá la página “Viewer Control” como la que se muestra a continuación, y el proyector iniciará la proyección de la pantalla principal del Visor de archivos. Para obtener información acerca de las operaciones que se pueden realizar a partir de aquí, consulte “Operaciones en la página Viewer Control” (página 72).



Mientras se está proyectando el Visor de archivos, estos botones realizan las mismas operaciones que los botones equivalentes en el control remoto suministrado con el proyector.

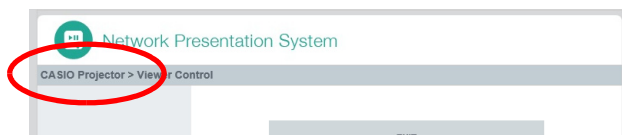
## Visualizar la página Viewer Control a través de una conexión LAN por cable (serie XJ-M solamente)

Consulte “Para iniciar sesión en las páginas Admin del proyector a través de una conexión LAN por cable” (página 54).

En el paso 6 del procedimiento, haga clic en “Viewer Control” en lugar de “Admin del proyector”.

## Para volver a la página principal del proyector desde la página Viewer Control

En la esquina izquierda superior de la ventana del navegador, haga clic en “CASIO Projector”.



## Operaciones en la página Viewer Control

Para hacer esto:	Realice esta operación:
Iniciar la proyección del Visor de archivos	Haga clic en [Start Viewer].
Realizar operaciones de control remoto sobre el Visor de archivos	Haga clic en los botones que desee en [Start Viewer]. Las teclas tienen las mismas funciones que la tecla equivalente en el control remoto del proyector. Para obtener más información acerca de las operaciones en el Visor de archivos, consulte “Proyección con el Visor de archivos” en la Guía del usuario.
Salir de la página Viewer Control y volver a la página principal del proyector	Haga clic en [EXIT]*.

\* No se podrá salir del Visor de archivos si hace clic en [EXIT] durante la proyección.



## Uso del asistente de token

Puede utilizar el asistente de token de Network Connection para copiar Network Connection a la unidad flash USB. Después de hacerlo, podrá ejecutar Network Connection en una computadora que no tenga instalado el programa con sólo conectar la unidad flash USB (denominada “USB Token”) al puerto USB de la computadora. Se recomienda utilizar los USB token cuando conecte al proyector desde múltiples computadoras.

### Para instalar Network Connection en una unidad flash USB



#### ¡Importante!

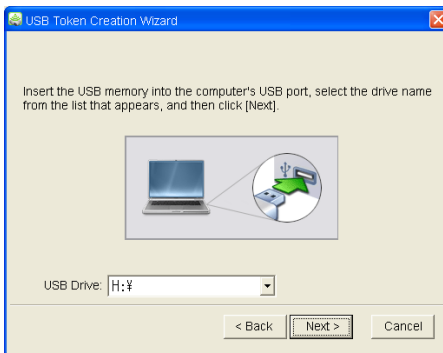
- El uso del siguiente procedimiento para instalar Network Connection en la unidad flash USB crea un archivo denominado “autorun.inf” (que es el archivo de ejecución automática de Network Connection) en el directorio raíz de la unidad flash USB. Si el directorio raíz de la unidad flash USB ya contiene un archivo con el mismo nombre, se renombrará el archivo existente añadiendo “.bak” o un número de tres dígitos (.001, .002., etc.) al final del nombre de archivo.
- Si utiliza el siguiente procedimiento para instalar Network Connection en la unidad flash USB se cambiará el nombre de la unidad flash USB a “USB Token” y también se cambiará su icono a

### 1. En la ventana Network Connection, haga clic en el botón del menú de funciones y luego haga clic en [Asistente de token] en el menú que aparece.

- Se visualiza el asistente de token.

### 2. Haga clic en [Siguiente>].

- Se visualizará la pantalla de selección de la unidad USB.



- Si no hay ninguna unidad flash USB conectada a la computadora, aparecerá el mensaje “No se pudo detectar la memoria USB.” Si es así, conecte la unidad flash USB y espere hasta que aparezca el nombre de unidad de la unidad flash USB en la casilla “Unidad USB”.

### 3. Si hay múltiples unidades flash USB conectadas a la computadora, haga clic en el botón [▼] a la derecha de la casilla “Unidad USB” y seleccione el nombre de la unidad en la que desea instalar Network Connection.

#### 4. Haga clic en el botón [Siguiente>].

- Se instalará Network Connection en la unidad flash USB especificada. Una vez finalizada la instalación, aparecerá en la pantalla el mensaje “El asistente finalizó correctamente.”.

#### 5. Haga clic en [Salir] para cerrar la pantalla del asistente de token.

### ***Cómo utilizar un USB token para conectar una computadora al proyector a través de LAN inalámbrica***

Conecte el USB token al puerto USB de la computadora y luego haga doble clic en el icono Network Connection en el token. Una vez iniciado Network Connection, podrá realizar las mismas operaciones que acostumbra a llevar a cabo cuando Network Connection está instalado en una computadora.



#### **Nota**

- No podrá utilizar el asistente de token cuando inicie Network Connection desde un USB token.

## **Proyección a través de una conexión LAN inalámbrica con varios dispositivos diferentes**

### **Uso de Network Connection para proyectar desde un Mac OS**

Puede proyectar el contenido de la pantalla de una computadora que ejecute Mac OS (Mac OS X 10.6, 10.7, 10.8, 10.9) conectada al proyector mediante una conexión LAN inalámbrica. Para poder hacerlo, se deben cumplir las siguientes condiciones.

- En el proyector, realice la operación requerida para cambiar el SSID del proyector a SSID genérico (casio1pj0101, casio1pj0102, casio1pj0103, casio1pj0104) o un SSID de usuario. Para obtener más información, consulte “Para cambiar el SSID” (página 49).
- Ejecute Network Connection\* en la computadora Mac OS y, a continuación, inicie sesión en el proyector desde Network Connection.

\* Puede descargar Network Connection para Mac OS de la página de asistencia del proyector CASIO en la siguiente URL. En la página de asistencia del proyector CASIO también encontrará información acerca de los entornos de sistemas operativos de computadoras requeridos y detalles sobre su operación.

<http://www.casio-intl.com/support/>

## Uso de C-Assist para proyectar desde un dispositivo inteligente

La instalación de C-Assist en un dispositivo inteligente Android o iOS permite proyectar imágenes del dispositivo inteligente desde el proyector. C-Assist también permite utilizar el dispositivo inteligente para controlar la computadora a la cual está conectado el proyector. Para poder realizar estas operaciones, se deberán cumplir con las siguientes condiciones.

- En el proyector, realice la operación requerida para cambiar el SSID del proyector a SSID genérico (casio1pj0101, casio1pj0102, casio1pj0103, casio1pj0104) o un SSID de usuario. Para obtener más información, consulte “Para cambiar el SSID” (página 49).
- En el dispositivo inteligente, inicie C-Assist y utilice C-Assist para iniciar sesión en el proyector.
- \* Para un resumen de las funciones C-Assist y la información acerca de cómo obtenerlas, visite la página de asistencia del proyector CASIO (<http://www.casio-intl.com/support/>).

## Uso de MobiShow para proyectar desde un dispositivo inteligente

MobiShow es un software cliente de Awind para proyección inalámbrica. Si MobiShow está instalado en un dispositivo inteligente Android o iOS, se podrá establecer una conexión LAN inalámbrica con el proyector para proyectar imágenes de dispositivo inteligente desde el proyector. Para poder hacerlo, se deben cumplir las siguientes condiciones.

- Deberá obtener la versión de MobiShow que sea compatible con su dispositivo inteligente e instalarla en el dispositivo inteligente.
  - Antes de instalar MobiShow, visite la página de asistencia del proyector CAIO (<http://www.casio-intl.com/support/>) y compruebe la información acerca de los sistemas operativos del dispositivo inteligente y de las versiones de MobiShow compatibles con la conexión del proyector.
  - Puede obtener una copia de MobiShow desde cualquier sitio que realice aplicaciones para su dispositivo inteligente (Google Play, iTunes, App Store, etc.)
- En el proyector, realice la operación requerida para cambiar el SSID del proyector a SSID genérico (casio1pj0101, casio1pj0102, casio1pj0103, casio1pj0104) o un SSID de usuario. Para obtener más información, consulte “Para cambiar el SSID” (página 49).
- En el dispositivo inteligente, inicie MobiShow y utilice MobiShow para iniciar sesión en el proyector.




### Nota

---

- MobiShow permite reproducir archivos JPEG y PtG2 (convertidos a archivos PowerPoint) guardados en un dispositivo inteligente. Para obtener información acerca de cómo convertir un archivo PowerPoint a archivo PtG2, visite el sitio web de CASIO (<http://www.casio-intl.com/support/>).

## Conexión LAN inalámbrica entre el proyector y una computadora

Problema	Causa y acción requerida
No consigo establecer una conexión LAN inalámbrica entre el proyector y una computadora.	<ul style="list-style-type: none"> <li>● Si hay alguna otra utilidad LAN inalámbrica aparte de Network Connection ejecutándose en la computadora, ciérrela.</li> <li>● Intente acercar el proyector a la computadora. Asegúrese de que no haya una pared u otro obstáculo entre el proyector y la computadora.</li> <li>● Si hay un horno de microondas, dispositivo Bluetooth u otro dispositivo cerca e interfiere con la señal LAN inalámbrica, cámbielo de lugar.</li> <li>● Si el proyector está apagado, enciéndalo.</li> <li>● Si en el proyector no está conectado el adaptador inalámbrico, conéctelo (página 10).</li> <li>● Si está deshabilitada la función LAN inalámbrica de la computadora, habilítela.</li> </ul>
La conexión LAN inalámbrica entre el proyector y la computadora continúa cayendo.	<ul style="list-style-type: none"> <li>● Si hay alguna otra utilidad LAN inalámbrica aparte de Network Connection ejecutándose en la computadora, ciérrela.</li> <li>● Intente acercar el proyector a la computadora. Asegúrese de que no haya una pared u otro obstáculo entre el proyector y la computadora.</li> <li>● Si hay un horno de microondas, dispositivo Bluetooth u otro dispositivo cerca e interfiere con la señal LAN inalámbrica, cámbielo de lugar.</li> </ul>
Puedo establecer una conexión LAN inalámbrica entre el proyector y la computadora, pero el contenido de la pantalla de la computadora no se puede proyectar.	<ul style="list-style-type: none"> <li>● Si se ha seleccionado una opción distinta de “Inalámbrico” (serie XJ-A) o “Red” (serie XJ-M) para la fuente de entrada del proyector, presione la tecla [INPUT] y seleccione “Inalámbrico” (serie XJ-A) o “Red” (serie XJ-M).</li> <li>● Si el contenido de la pantalla de la computadora no se proyecta mientras “Inalámbrico” (serie XJ-A) o “Red” (serie XJ-M) está seleccionado como fuente de entrada, haga clic en  (Proyectar 1 pantalla) en la ventana Network Connection.</li> <li>● Si la imagen de proyección se ha congelado o cortado al presionar la tecla [FREEZE] o [BLANK] en el control remoto del proyector, presione la tecla [ESC] del control remoto para cancelar la operación de congelamiento/en blanco.</li> </ul>
El cambio de las imágenes de proyección es lento.	<ul style="list-style-type: none"> <li>● En la ventana Network Connection, haga clic en el botón del menú de funciones y, a continuación, compruebe “Configuración de proyección”. Si está seleccionado “Alta resolución”, cambie el ajuste a “Alta velocidad”.</li> <li>● En la computadora, salga de todas las aplicaciones que no estén en uso.</li> <li>● Si su computadora ejecuta Windows Vista, 7, 8 u 8.1, deshabilite Windows Aero™.</li> </ul>
Problemas de conexión LAN inalámbrica cuando se utilizan simultáneamente múltiples proyectores.	<p>Verifique si hay más de un proyector que tenga asignado el mismo número SSID. Cada proyector debe tener su propio SSID que sea único. Para obtener más información sobre la operación requerida, consulte “Para cambiar el SSID” (página 49).</p>

## Páginas Admin del proyector

Problema	Causa y acción requerida
Las páginas Admin del proyector no aparecen cuando intento acceder desde Network Connection.	El navegador que está usando puede estar configurado para usar un servidor proxy. Dado que la configuración de un servidor proxy puede hacer imposible el acceso a las páginas Admin del proyector, deberá cambiar la configuración de su navegador. Para obtener información acerca de los ajustes del servidor proxy, consulte la ayuda y otra documentación del usuario para su navegador.
Me he olvidado la contraseña de inicio de sesión que especifiqué para las páginas Admin del proyector.	Realice la operación que se describe en “Para inicializar los ajustes de red” (página 51) para restablecer los ajustes del proyector a sus valores iniciales predeterminados.

## Páginas Transferir archivo

Problema	Causa y acción requerida
El nombre del archivo cargado al proyector mediante la página Transferir archivo es más corto que el nombre que tenía antes de la carga.	El Visor de archivos del proyector permite mostrar un nombre de archivo de hasta 38 caracteres de un byte y, por consiguiente, los nombres de archivo que contengan más de 38 caracteres, se cortarán automáticamente pasado el carácter 38. Si desea utilizar el mismo nombre de archivo antes y después de la carga, asegúrese de que no tenga más de 38 caracteres.
Se perdió la conexión de red mientras se estaba cargando un archivo al proyector mediante la página Transferir archivo. La conexión de red fue restablecida inmediatamente y el archivo que se estaba cargando aparece en la página Transferir archivo.	El archivo cargado a la memoria interna del proyector está incompleto. Si utiliza el Visor de archivos para realizar alguna operación en el archivo, podría perder parte de los datos del archivo o el archivo podría no mostrarse en absoluto. Borre el archivo de la memoria interna del proyector y vuélvalo a cargar.
Se perdió la conexión de red mientras se estaba visualizando la página Transferir archivo. La conexión de red fue restablecida inmediatamente, pero la lista de archivos de la página Transferir archivo aparece en blanco.	Esto podría atribuirse a un error temporal de reconocimiento del archivo. Salga del navegador que está utilizando para visualizar la página Transferir archivo y, a continuación, realice de nuevo la operación descrita en “Para iniciar sesión en la página Transferir archivo a través de una conexión LAN inalámbrica” (página 67) o “Para iniciar sesión en la página Transferir archivo a través de una conexión LAN por cable (serie XJ-M solamente)” (página 69).
Se perdió la conexión de red mientras se estaba visualizando la página Transferir archivo. La conexión de red fue restablecida inmediatamente, pero desaparecieron archivos de la lista de archivos de la memoria interna en la página Transferir archivo.	Esto podría atribuirse a un error temporal de reconocimiento del archivo. Realice los siguientes pasos. <ol style="list-style-type: none"> <li>(1) Lleve a cabo la operación requerida en el proyector para salir del Visor de archivos.</li> <li>(2) Apague el proyector y vuélvalo a encender.</li> <li>(3) Inicie el Visor de archivos y visualice la lista de archivos de la memoria interna.</li> </ol> Para obtener más información sobre la operación a realizar para visualizar la lista de archivos de la memoria interna con el Visor de archivos, consulte “Cómo comenzar a proyectar archivos ubicados en la memoria interna del proyector” en la Guía del usuario.

**CASIO®**

**CASIO COMPUTER CO., LTD.**  
6-2, Hon-machi 1-chome  
Shibuya-ku, Tokyo 151-8543, Japan

MA1405-A

© 2014 CASIO COMPUTER CO., LTD.