

# **LA CONVIVENCIA EN LOS CENTROS DOCENTES DE CASTILLA Y LEÓN**

Información derivada del tratamiento  
de los datos proporcionados  
por los centros educativos

**CURSO ESCOLAR 2005-2006**

**Consejería de Educación**  
Junta de Castilla y León

## PRESENTACIÓN

Este documento es fruto del trabajo de toda la comunidad educativa de Castilla y León y pretende reflejar la realidad de la convivencia escolar en los centros educativos de nuestra Comunidad a lo largo del curso escolar 2005-2006.

Reflejar el clima escolar es una tarea compleja por las múltiples variables que en él inciden y, especialmente, por las diferentes percepciones que sobre idéntica situación pueden tener todos los que desde una u otra tarea tienen algo que hacer y decir en el sistema educativo regional, en general, y sobre situaciones concretas en el proceso educativo, en particular.

**1. La inmensa mayoría de los centros de Castilla y León refleja opiniones y consideraciones positivas acerca de la situación de la convivencia escolar, concluyendo que el clima escolar es bueno.**

En general los centros, incluyendo los que reseñan algún tipo de incidencia, valoran la situación utilizando calificativos como buena, muy buena, correcta, adecuada, satisfactoria, etc.

Las principales incidencias se reflejan en el ámbito de la E.S.O., en especial con alumnos del primer ciclo. Por otro lado, los datos aportados por las etapas educativas de Infantil, Garantía Social, Bachillerato y Formación Profesional carecen de significatividad, mostrando un bajo porcentaje de incidencias.

**2. Los centros educativos tienen una preocupación positiva por la convivencia escolar.**

Preocupa la conflictividad escolar; sin embargo, a los centros les preocupa, especialmente, la consecución de un clima escolar adecuado que permita una mejora continua de la calidad de la educación que imparten.

Preocupación que se refleja, entre otros aspectos, en que la mayoría de los centros han llevado a cabo actividades relacionadas con el fomento de la convivencia escolar. Destacando, como nota muy positiva, que la mayor parte

de las actuaciones tienen carácter preventivo, incluyendo los registros de actuaciones y comportamientos. De hecho, en la mayoría de los centros, se valoran las actuaciones de prevención y consideran que un reflejo de esto es la disminución de incidentes.

En general, de los datos se deduce una adecuada actuación de los centros en relación con la prevención, control y erradicación de conductas contrarias a la convivencia. La inmensa mayoría de los centros tienen ya diseñado y aprobado su propio Plan de Convivencia y constituida la correspondiente Comisión de Convivencia, integrada por todos los sectores de la comunidad educativa y con un calendario de reuniones y actividades de todo tipo definido.

La mayoría manifiesta que la puesta en marcha de los Planes de Convivencia ha sido beneficiosa para los centros, así como que la conflictividad ha disminuido significativamente fruto del Plan de Convivencia establecido y de la mayor implicación de la Comunidad Educativa en colaborar de acuerdo al Plan.

Los centros proponen seguir intensificando medidas organizativas por el propio centro para prevenir las actuaciones que abocan los conflictos importantes.

**3. Las incidencias se localizan en puntos concretos del sistema educativo, preocupando, especialmente, los alumnos que presentan reiteradamente comportamientos negativos.**

El mayor número de incidencias en la convivencia escolar continúa dándose en los centros de Educación Secundaria, fundamentalmente en 1º y 2º de ESO.

Las incidencias negativas se siguen achacando, en muchos casos, a la existencia de alumnos desmotivados y sin ilusión por estudiar, a familias desestructuradas y con problemas socioculturales, al absentismo, a la falta de colaboración de los padres y madres, etc.

Es significativo el número de alumnos reincidentes, lo cual hace necesario revisar la eficacia de las medidas educativas, especialmente en el caso de alumnos procedentes de contextos desfavorecidos.

A pesar de los alumnos reincidentes la convivencia en los centros es buena. Los centros consideran que bastantes casos de alumnos reincidentes hay patologías asociadas.

#### **4. El profesorado se implica y está preocupado por aprender.**

La falta de respeto a la autoridad del profesorado es la incidencia más habitual, mientras que los casos de acoso son poco frecuentes y de difícil calificación como tales.

Muchos centros están tomando como referencia el desarrollo del Plan de Acción Tutorial (PAT) por la implicación que tiene en la mejora de la convivencia. Hay bastante sensibilización por parte del profesorado por formarse en cuestiones de mediación y resolución de conflictos. Tanto es así que se potencia la figura del tutor y del alumno como mediador en conflictos.

Se ve con inquietud la interpretación que en los centros se da a los casos de acoso e intimidación ("Bullying"). Muchos profesores no valora la reiteración de estas conductas para determinarlas como tales. Además no se controla adecuadamente aquellos espacios donde predominan y afloran las mismas. Los centros no tienen claro cuando se trata de un caso de acoso escolar.

#### **5. El mecanismo de recogida de información ha mejorado pero necesita seguir perfeccionándose.**

Por parte de los centros se valora positivamente la sistematización en la recogida de datos y la catalogación de las distintas faltas. Desde las Direcciones Provinciales se observa que hay una mayor homogeneización, existe una paulatina uniformidad en la recogida de datos y en el conocimiento de los indicadores utilizados.

En relación con el procedimiento de recogida de información, se realizan propuestas, entre ellas citamos:

- Que no coincidan los plazos de recogida de datos con los finales de trimestre.

- Que se clarifique y homogeneice la interpretación de comportamientos, procedimientos y actuaciones, así como en el conocimiento de los indicadores utilizados.

Frente a la consideración que plantea la dificultad de sacar conclusiones de carácter general, cuando los centros utilizan criterios de interpretación, y asignación del concepto incidencia, diferentes, existe un cierto grado de consenso en cuanto a la paulatina uniformidad a la hora de plantear la interpretación de los anexos y los indicadores de convivencia escolar, por lo que los resultados son bastante homogéneos en general.

## **6. La colaboración familia-centro eje de la tarea**

Algunos centros coinciden en afirmar que se necesita bastante más la colaboración familiar para mejorar la convivencia en los centros. Muchos conflictos ocultos tras un fracaso escolar importante llevan implícito, cuando afloran, un abandono familiar significativo. Esto habría que tenerse en cuenta de cara a la urgente intervención de otros organismos y entidades de apoyo externo.

Varios centros de Secundaria, al igual que durante el 1º y 2º trimestres, expresan que tienen problemas para que los alumnos reparen los deterioros, a causa de la falta de colaboración de los padres.

## **7. Otras consideraciones:**

- **Preocupación por incidencias de menor cuantía.**

Existe dificultad conceptual confundiendo, a veces, el acoso con la falta de interacción.

- **Actuaciones externas.**

Las actuaciones externas se utilizan escasamente y, especialmente, en el ámbito social.

## 1. COMUNICACIÓN DE LOS DATOS DE LOS CENTROS

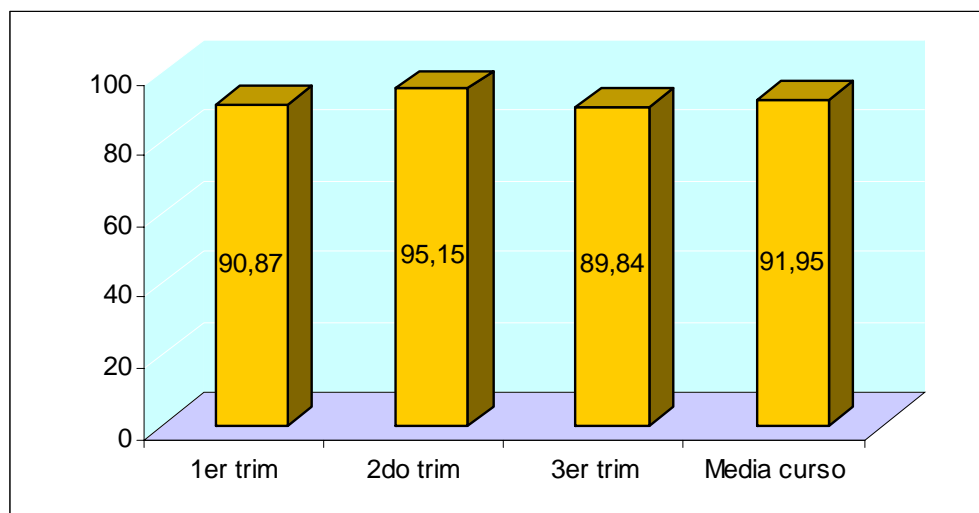
TOTAL			BALANCE TRIMESTRAL			MEDIA CURSO
1 <sup>er</sup> Trimestre	2 <sup>o</sup> Trimestre	3 <sup>o</sup> Trimestre	1 <sup>o</sup> -2 <sup>o</sup>	2 <sup>o</sup> -3 <sup>o</sup>	1 <sup>o</sup> -3 <sup>o</sup>	
90,87 %	95,15 %	89,84 %	+ 4,28 %	-5,31 %	-1,04 %	<b>91,95</b>

% sobre el total de centros educativos de Castilla y León.

**El índice de cumplimiento en el envío de datos, por parte de los centros educativos, ha sido muy elevado a lo largo de todo el curso escolar.**

*La media anual supera el 90 % (91,95 %). Es significativa la diferencia entre el notable incremento (+ 4,28 %) experimentado en el envío del segundo trimestre y el descenso (- 5,31 %) del tercero.*

**Gráfico 1: CUMPLIMIENTO EN EL ENVÍO DE DATOS POR PARTE DE LOS CENTROS**



## 2. PLANES DE CONVIVENCIA EN LOS CENTROS EDUCATIVOS

PLANES DE CONVIVENCIA		COMISIONES DE CONVIVENCIA	
CON PLAN	SIN PLAN	CON COMISION	SIN COMISION
97,53 %	2,47 %	97,24 %	2,76 %

% sobre el total de centros educativos de Castilla y León que comunican datos al comienzo del curso escolar.

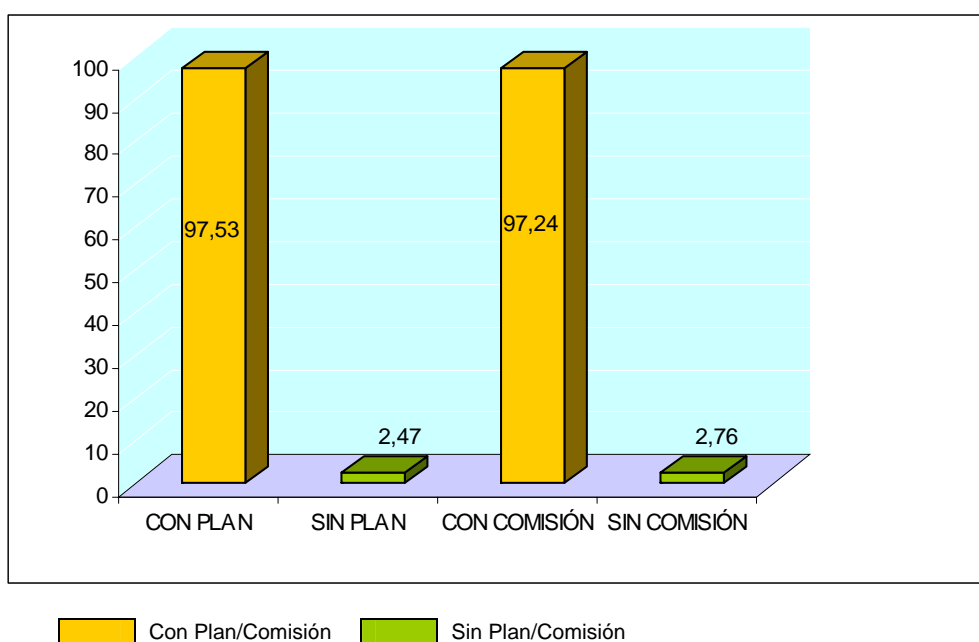
**El 97,53 % de los centros educativos tienen elaborado su propio Plan de Convivencia**

*En dicho Plan se abordan, entre otras cuestiones las actuaciones de prevención e intervención en relación con la convivencia escolar.*

**En el 97,24 % de los centros docentes de Castilla y León existe Comisión de Convivencia,**

*En dicha Comisión están representados todos los miembros de la comunidad educativa y se ocupan de asuntos relacionados con el fomento de la convivencia y con la resolución de conflictos, en colaboración con los equipos directivos de los centros.*

**Gráfico 2: PLANES DE CONVIVENCIA EN LOS CENTROS EDUCATIVOS**



### 3. CENTROS EDUCATIVOS QUE RESEÑAN INCIDENCIAS

TOTAL			BALANCE TRIMESTRAL			MEDIA CURSO
1 <sup>er</sup> Trimestre	2 <sup>o</sup> Trimestre	3 <sup>o</sup> Trimestre	1 <sup>o</sup> -2 <sup>o</sup>	2 <sup>o</sup> -3 <sup>o</sup>	1 <sup>o</sup> -3 <sup>o</sup>	
521	557	529	36	- 28	+ 8	536
51,33 %	52,55 %	52,95 %	+1,22 %	+0,40 %	+1,62 %	52,28 %

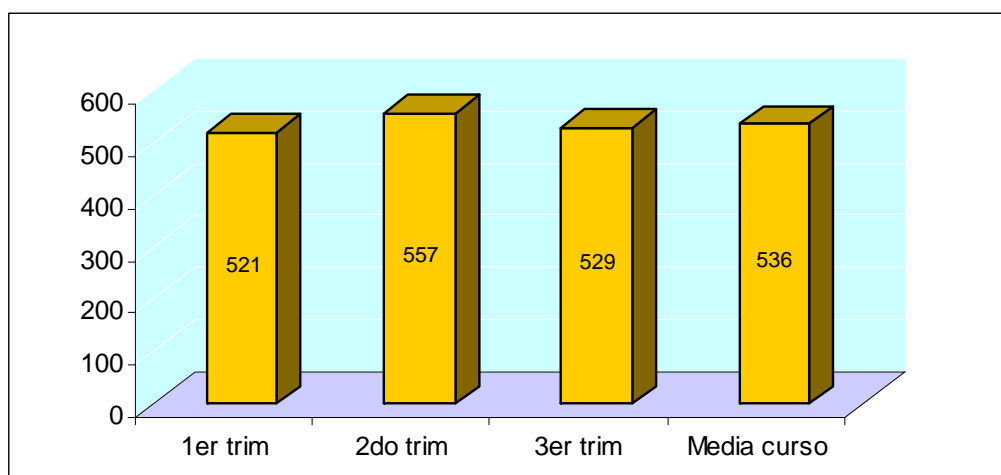
% sobre el total de centros que comunican datos.

**El índice de los centros que reseñan incidencias ha experimentado un incremento leve, pero continuado, a lo largo del curso escolar.**

*Los centros que reseñan incidencias superan ligeramente el 50 % (52,28 %) de los que reseñan incidencias.*

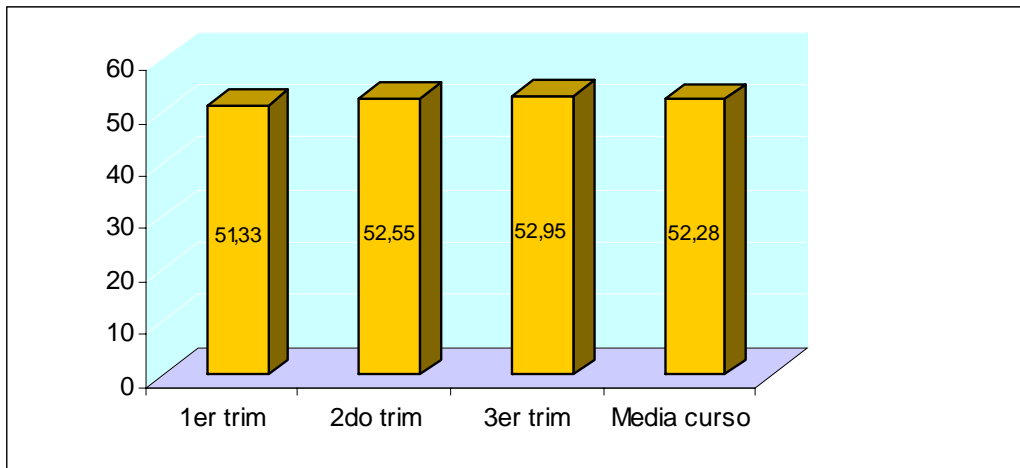
*El incremento trimestral, leve pero continuado, ha sido más notable en el segundo trimestre (+ 1,22) y menor en el tercero (+ 0,4). Con todo, el incremento, aunque ha sido constante, no alcanza los dos puntos (+ 1,62) en el acumulado anual (diferencia entre los primeros datos y los de final de curso).*

**Gráfico 3: CENTROS EDUCATIVOS QUE RESEÑAN INCIDENCIAS**



Datos absolutos.





Datos expresados %.

## 4. ALUMNOS IMPLICADOS EN LAS INCIDENCIAS

1 <sup>er</sup> Trimestre	TOTAL			TOTAL			BALANCE TRIM.			MEDIA CURSO	
	1a	1b	TOTAL	1a	1b	TOTAL	1 <sup>o</sup> -2 <sup>o</sup>	2 <sup>o</sup> -3 <sup>o</sup>	1 <sup>o</sup> -3 <sup>o</sup>	1a	TOTAL
5.637	3206	3414	6.620	3558	2009	5.567	+983	-1053	- 72	3.382	5.941
1,60 %	0,91	0,97	1,88 %	1,02	0,57	1,59 %	+ 0,28	- 0,29	- 0,02	56,89% De alumnos con incidencias	1,65 % Del total de alumnos

1a: Alumnos reincidentes

1b: Alumnos no reseñados en el trimestre anterior (reincidentes).

Todos los %, excepto en la casilla 1ª de la media del curso, se refieren al total de alumnos escolarizados.

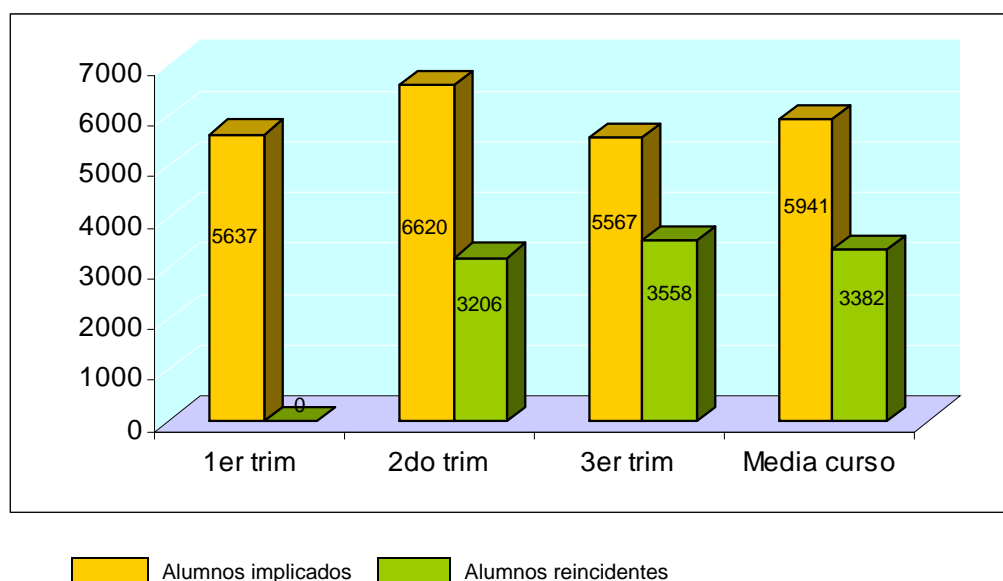
El número de alumnos implicados en las incidencias reseñadas por los centros se sitúa en el 1,65 % del total de alumnos. Con una variación mínima (0,02 %) entre los alumnos implicados el primer y el tercer trimestre.

Se observa, por tanto, una estabilidad en el índice de alumnos implicados en incidencias: 1,60 % (primer trimestre) y 1,59 % (tercer trimestre), con una ligera subida en el número de implicados en el segundo trimestre (1,88 %)

En relación con el número de alumnos reincidentes la media anual (2<sup>o</sup> y 3<sup>er</sup> trimestre) supera el 50 % (56,89 %) de los alumnos implicados en incidencias.

Mientras que en el segundo trimestre los alumnos reincidentes significan el 48,43 % del total de alumnos implicados en incidencias, en el tercer trimestre se elevan hasta alcanzar el 63,86 % (+ 15,43).

**Gráfico 4: ALUMNOS IMPLICADOS EN LAS INCIDENCIAS**



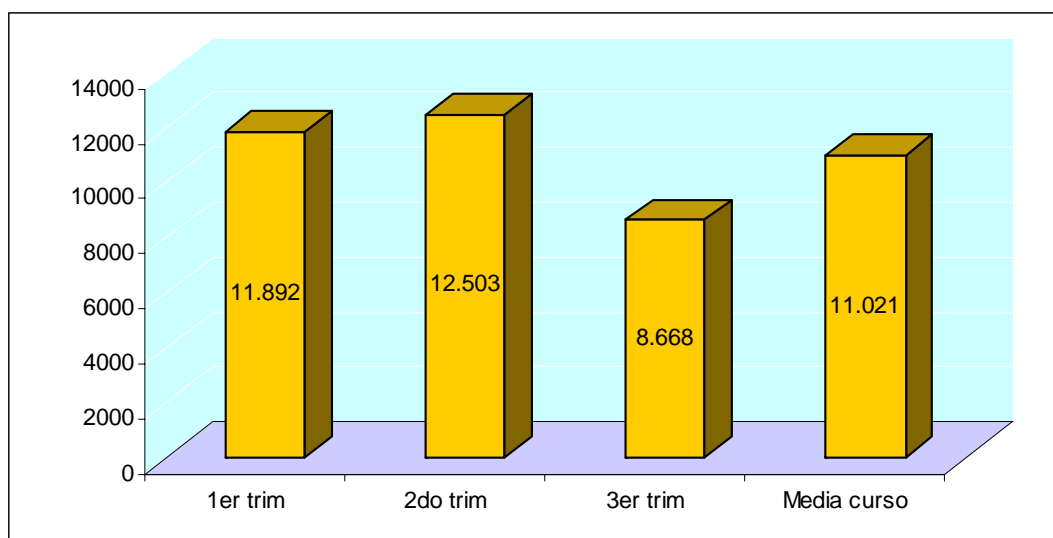
## 5. INCIDENCIAS COMUNICADAS POR LOS CENTROS

TOTAL			BALANCE TRIMESTRAL			MEDIA CURSO
1 <sup>er</sup> Trimestre	2 <sup>o</sup> Trimestre	3 <sup>o</sup> Trimestre	1 <sup>o</sup> -2 <sup>o</sup>	2 <sup>o</sup> -3 <sup>o</sup>	1 <sup>o</sup> -3 <sup>o</sup>	
11.892	12.503	8.668	+611	-3835	-3.224	11.021
2,11 por alumno	1,89 por alumno	1,56 por alumno	- 0,22 por alumno	- 0,33 por alumno	- 0,55 por alumno	1,85 por alumno
174,88 por día	201,66 por día	176,90 por día				184,48 por día

**El número de incidencias reseñables comunicadas por los centros varía a lo largo del curso escolar, incrementándose en el 2<sup>o</sup> trimestre y disminuyendo notablemente en el 3<sup>er</sup> trimestre.**

*Sin embargo, teniendo en cuenta el número de días lectivos en cada uno de los trimestres, la tasa de incidencias por día indica un mayor número de incidencias en el 2<sup>o</sup> y 3<sup>er</sup> trimestre, aspecto que contrasta notablemente la siguiente conclusión.*

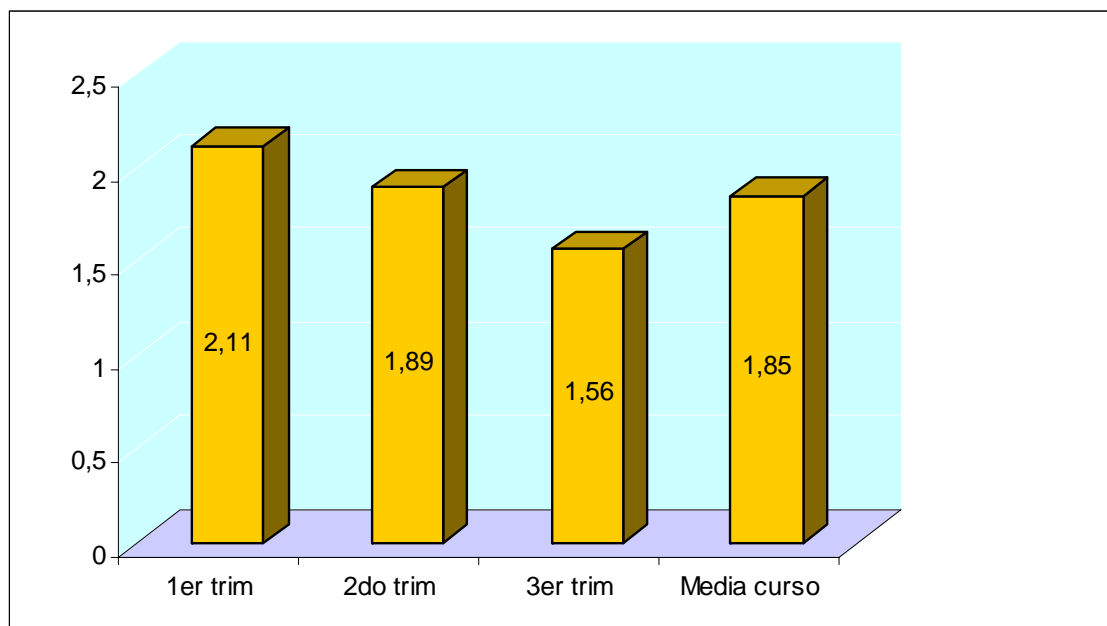
**Gráfico 5: INCIDENCIAS TOTALES COMUNICADAS POR LOS CENTROS**



A partir del número de incidencias comunicadas por los centros, se observa una tendencia ligeramente descendente y continuada a lo largo del curso escolar en la tasa media de incidencias reseñables por cada alumno con alteraciones del comportamiento.

*Esta tendencia se confirma, inicialmente, observando la tasa media de incidencias, por curso y alumno, que es de 1,85 (Inferior a la tasa del 1º y 2º trimestre) y la diferencia entre la variación 1º-2º trimestre (-0,22) y 2º-3º (-0,33) que se sitúa en -0,11, así como en el acumulado anual (diferencia 1º-3º) de -0,55.*

**Gráfico 6: INCIDENCIAS TOTALES POR ALUMNO**



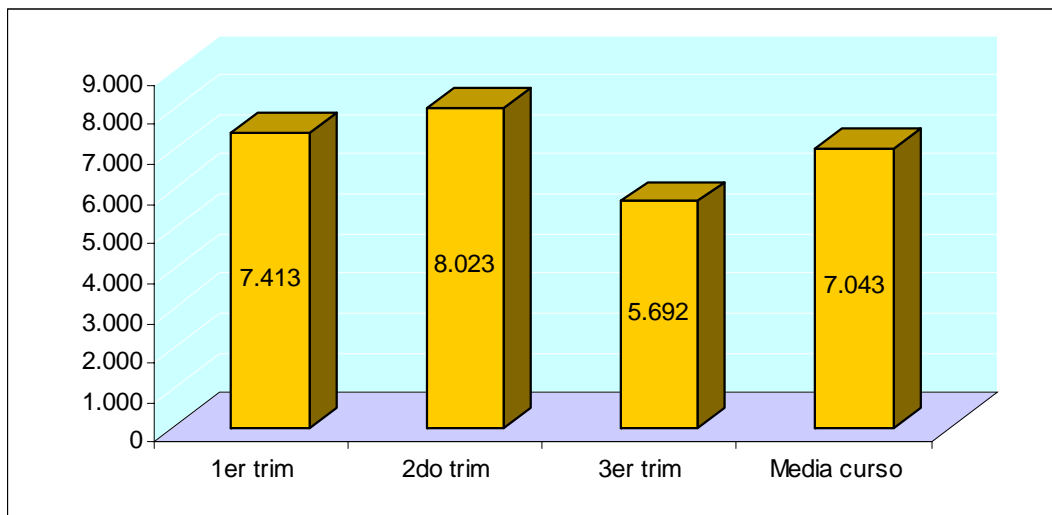
## 6. INCIDENCIAS EN LA RELACIÓN PROFESOR-ALUMNO

1 <sup>er</sup> Trimestre	TOTAL		BALANCE TRIMESTRAL			MEDIA CURSO
	2 <sup>o</sup> Trimestre	3 <sup>o</sup> Trimestre	1 <sup>o</sup> -2 <sup>o</sup>	2 <sup>o</sup> -3 <sup>o</sup>	1 <sup>o</sup> -3 <sup>o</sup>	
7.413	8.023	5.692	+610	-2331	- 1721	7.043
62,34 % del total incidencias	64,17 % del total incidencias	65,67 % del total incidencias	+1,83 %	+1,50 %	+ 3,33 %	64,06 % del total de incidencias
109 por día	129,4 por día	116,16 por día	+20,4	-13,24	+7,16	118,19 por día

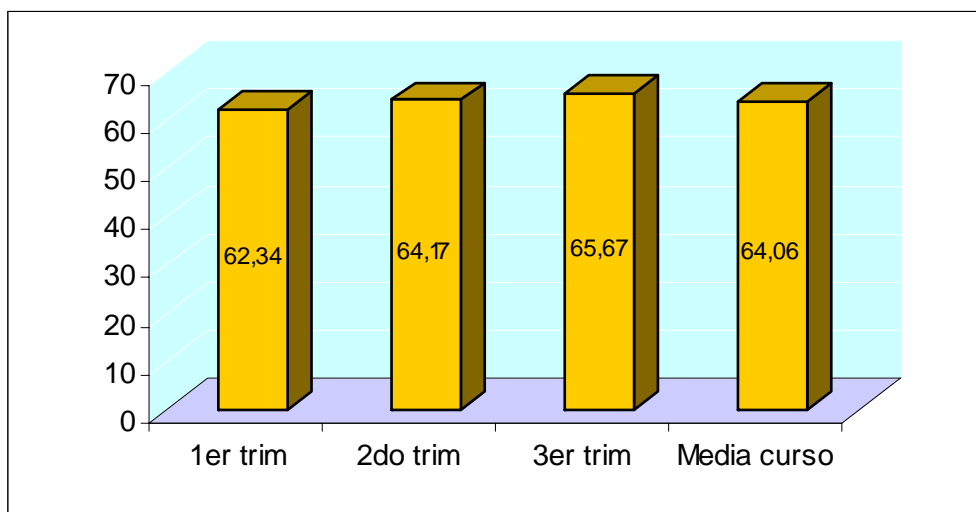
Las incidencias más frecuentes, con diferentes niveles de gravedad, son las derivadas de la relación profesor-alumno (64,06 % de media a lo largo del curso escolar).

*Hay un incremento continuado de este tipo de incidencias reseñadas, con una variación del + 3,33 %. Esta tendencia se hace más notable si se tiene en cuenta los días lectivos en cada trimestre, +7,16 de diferencia entre el primero y el tercer trimestre.*

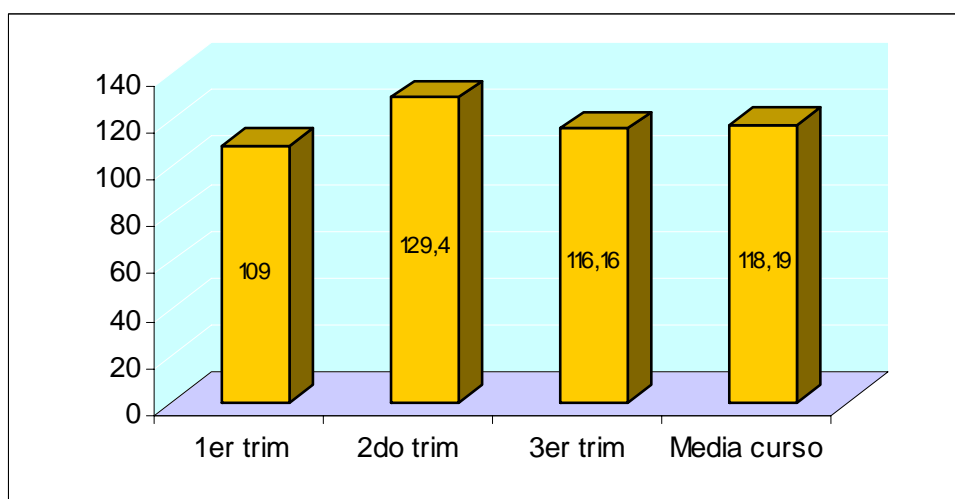
**Gráfico 7: INCIDENCIAS EN LA RELACIÓN PROFESOR-ALUMNO (1)**



**Gráfico 8: INCIDENCIAS EN LA RELACIÓN PROFESOR-ALUMNO (2)**



**Datos % del total de incidencias en centros.**



**Datos del número de incidencias por día.**

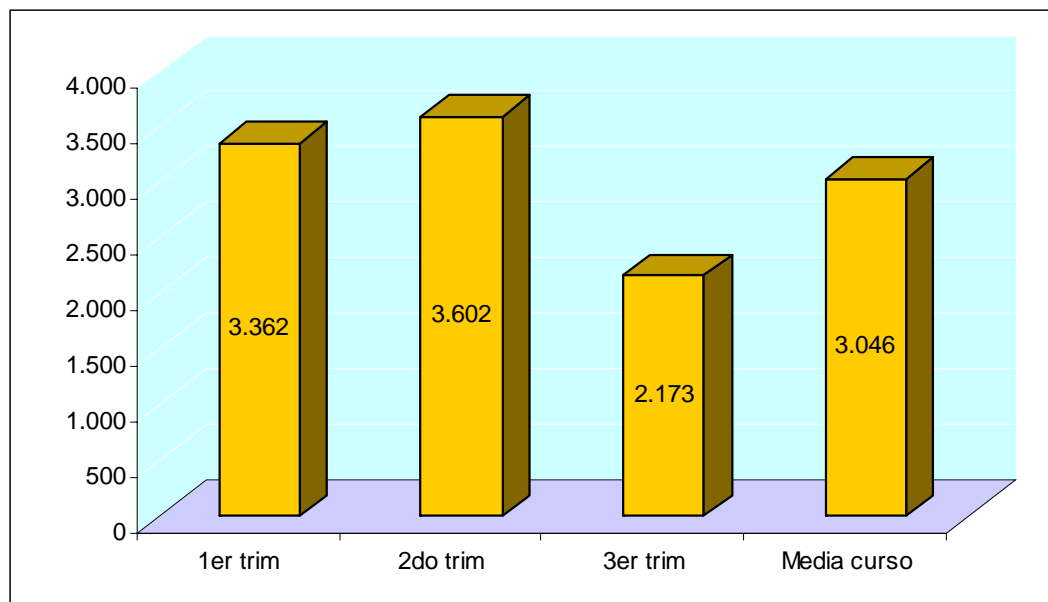
## 7. INCIDENCIAS EN LA RELACIÓN ALUMNO-ALUMNO

1 <sup>er</sup> Trimestre	TOTAL		BALANCE TRIMESTRAL			MEDIA CURSO
	2 <sup>o</sup> Trimestre	3 <sup>o</sup> Trimestre	1 <sup>o</sup> -2 <sup>o</sup>	2 <sup>o</sup> -3 <sup>o</sup>	1 <sup>o</sup> -3 <sup>o</sup>	
<b>3.362</b>	<b>3.602</b>	<b>2.173</b>	<b>+ 240</b>	<b>-1429</b>	<b>-1189</b>	<b>3.046</b>
28,27 % del total de incidencias	28,81 % del total de incidencias	25,07 % del total de incidencias	<b>+0,54</b>	<b>- 3,74</b>	<b>-3,2</b>	27,38 % del total de incidencias
49,44 por día	58,10 por día	44,35 por día	+ 8,66	- 13,75	- 5,09	<b>50,63 por día</b>

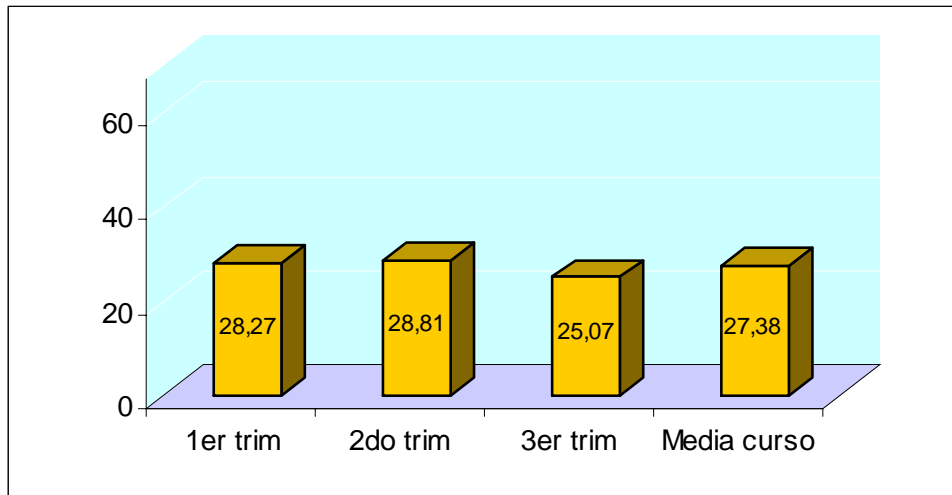
Las relaciones entre alumnos generan una media del 25,31 % de las incidencias, con un descenso del 2,09 % con respecto al índice del primer trimestre.

*La tendencia a la disminución de los conflictos entre alumnos se mantiene considerando, inclusive, el número de días lectivos por trimestre (-3,2 en valores absolutos, entre el primero y el tercer trimestre).*

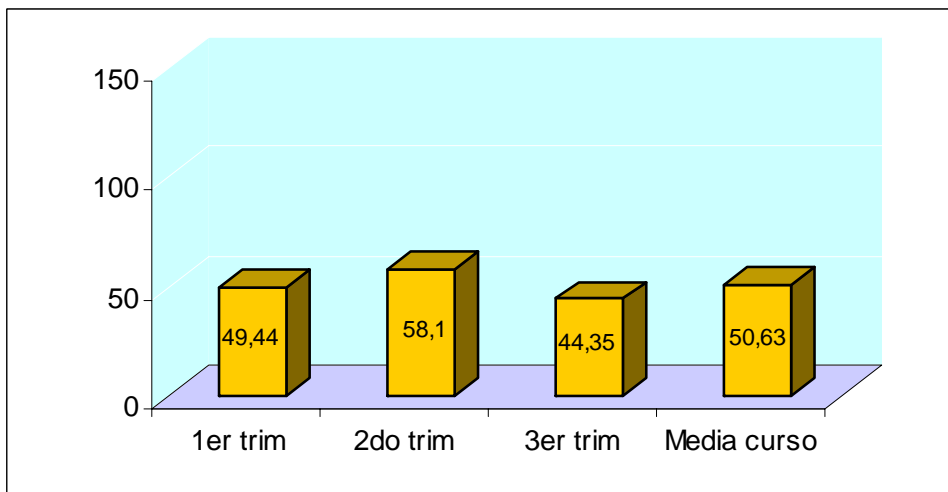
**Gráfico 8: N° TOTAL DE INCIDENCIAS EN LA RELACIÓN ALUMNO-ALUMNO**



**Gráfico 9: ÍNDICE DE INCIDENCIAS EN LA RELACIÓN ALUMNO-ALUMNO**



Datos % del total de incidencias en centros.

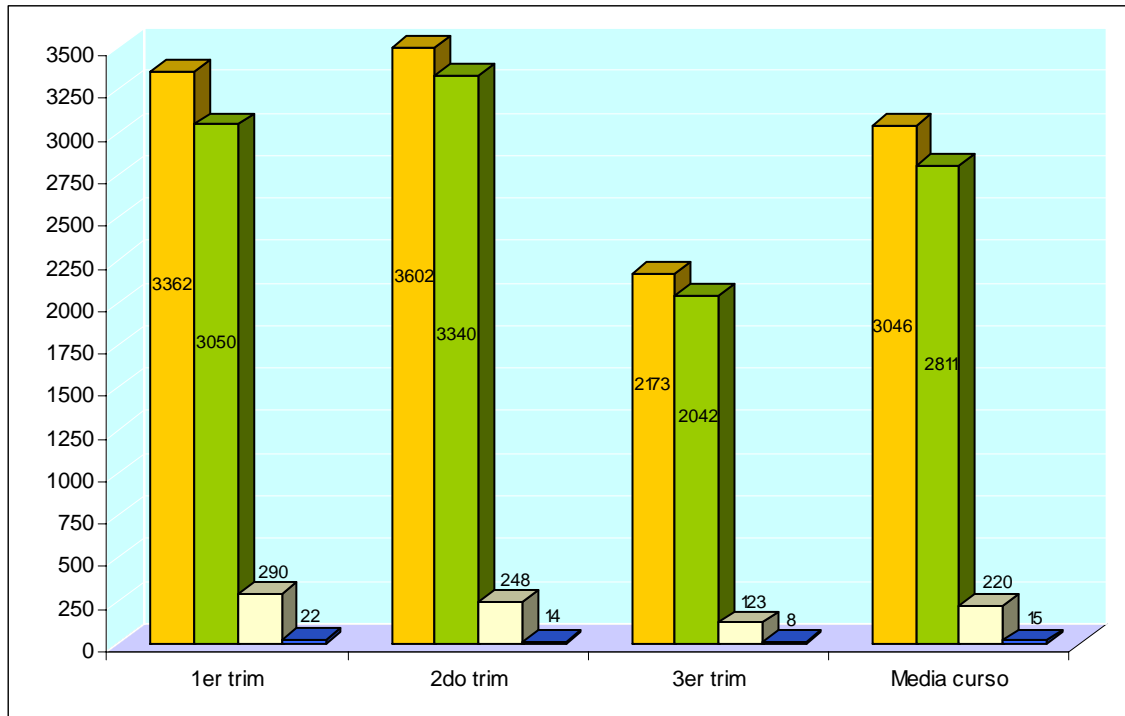


Datos número de incidencias por día.



NIVEL CONFLICTO	1 <sup>er</sup> TRIMESTRE	2 <sup>o</sup> TRIMESTRE	3 <sup>er</sup> TRIMESTRE	BALANCE TRIMESTRAL			MEDIA CURSO
				1 <sup>o</sup> -2 <sup>o</sup>	2 <sup>o</sup> -3 <sup>o</sup>	1 <sup>o</sup> -3 <sup>o</sup>	
<b>NIVEL 1</b> Conflictos en las relaciones entre iguales	<b>3.050</b>	<b>3.340</b>	<b>2.042</b>	<b>+ 290</b>	<b>-1298</b>	<b>-1008</b>	<b>2.811</b>
	25,65 % del total de incidencias	26,71 % del total de incidencias	23,56 % del total de incidencias	<b>+ 1,06</b>	<b>-3,15</b>	<b>-2,09</b>	25,31 % del total de incidencias
	90,72 % del total de incidencias en la relación alumno-alumno	92,73 % del total de incidencias en la relación alumno-alumno	93,97 % del total de incidencias en la relación alumno-alumno	<b>+ 2,01</b>	<b>+1,24</b>	<b>+3,25</b>	92,47 % del total de incidencias en la relación alumno-alumno
	44,85 incidencias por día	53,87 incidencias por día	41,67 incidencias por día	<b>+ 9,02</b>	<b>-12,2</b>	<b>-3,18</b>	46,8 incidenciasXdía
<b>NIVEL 2</b> Conflictos entre iguales con características de posible intimidación	<b>290</b>	<b>248</b>	<b>123</b>	<b>- 42</b>	<b>- 125</b>	<b>-167</b>	<b>220</b>
	8,63 % del total de incidencias en la relación alumno-alumno	6,88 % del total de incidencias en la relación alumno-alumno	5,67 % del total de incidencias en la relación alumno-alumno	<b>- 1,75</b>	<b>- 1,21</b>	<b>-2,96</b>	7,06 % del total de incidencias en la relación alumno-alumno
<b>NIVEL 3</b> Conflictos entre iguales con desequilibrio entre las partes implicadas y acoso e intimidación a una ellas	<b>22</b>	<b>14</b>	<b>8</b>	<b>- 8</b>	<b>- 6</b>	<b>-14</b>	<b>15</b>
	0,65 % del total de incidencias en la relación alumno-alumno.	0,39 % del total de incidencias en la relación alumno-alumno.	0,37 % del total de incidencias en la relación alumno-alumno.	<b>- 0,26</b>	<b>- 0,02</b>	<b>-0,28</b>	0,47 % del total de incidencias en la relación alumno-alumno.
	0,006 % del total de alumnos	0,004 % del total de alumnos	0,002 % del total de alumnos	<b>- 0,002</b>	<b>- 0,002</b>	<b>-0,004</b>	0,004 % del total de alumnos
<b>TOTAL</b>	<b>3.362</b>	<b>3.602</b>	<b>2.173</b>	<b>+ 240</b>	<b>-1429</b>	<b>-1189</b>	<b>3.046</b>
	28,27 % del total de incidencias	28,81 % del total de incidencias	25,01 % del total de incidencias	<b>+0,54</b>	<b>- 3,74</b>	<b>-3,2</b>	27,38 % del total de incidencias
	49,44 por día	58,10 por día	44,35 por día	<b>+ 8,66</b>	<b>- 13,75</b>	<b>- 13,60</b>	50,63 por día

**Gráfico 10: INCIDENCIAS EN LA RELACIÓN ALUMNO-ALUMNO**



■ Total   
■ Nivel 1   
■ Nivel 2   
■ Nivel 3

**Aunque se produce un incremento en los conflictos entre iguales (+ 3,25 %), en relación con el total de incidencias entre alumnos, disminuyen aquellos con características de posible intimidación.**

*De hecho, éstos pasan de 290 en el primer trimestre a 123 del tercero (- 2,96 %), y los que presentan desequilibrio entre las partes implicadas y acoso e intimidación a una ellas pasan de 22 en el primer trimestre a 8 en el tercer trimestre del curso escolar (-0,28%).*

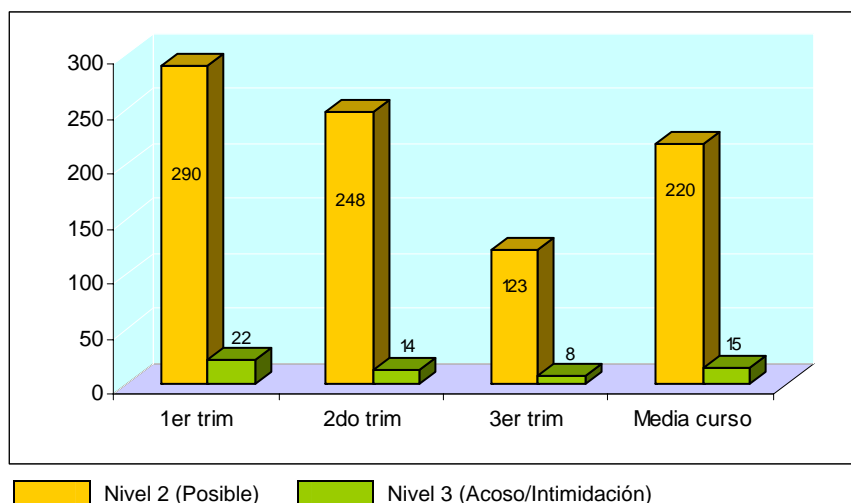
## 8. SITUACIONES DE POSIBLE ACOSO/INTIMIDACIÓN (“BULLYING”)

NIVEL CONFLICTO	1 <sup>er</sup> TRIMESTRE	2 <sup>o</sup> TRIMESTRE	3 <sup>er</sup> TRIMESTRE	BALANCE TRIMESTRAL			MEDIA CURSO
				1 <sup>o</sup> -2 <sup>o</sup>	2 <sup>o</sup> -3 <sup>o</sup>	1 <sup>o</sup> -3 <sup>o</sup>	
<b>NIVEL 2</b> Conflictos entre iguales con características de posible intimidación	<b>290</b> 8,63 % del total de incidencias en la relación alumno-alumno	<b>248</b> 6,88 % del total de incidencias en la relación alumno-alumno	<b>123</b> 5,67 % del total de incidencias en la relación alumno-alumno	<b>- 42</b> - 1,75	<b>- 125</b> - 1,21	<b>-167</b> -2,96	<b>220</b> 7,06 % del total de incidencias en la relación alumno-alumno
<b>NIVEL 3</b> Conflictos entre iguales con desequilibrio entre las partes implicadas y acoso e intimidación a una ellas	<b>22</b> 0,65 % del total de incidencias en la relación alumno-alumno.	<b>14</b> 0,39 % del total de incidencias en la relación alumno-alumno.	<b>8</b> 0,37 % del total de incidencias en la relación alumno-alumno.	<b>- 8</b> - 0,26	<b>- 6</b> - 0,02	<b>-14</b> -0,28	<b>15</b> 0,47 % del total de incidencias en la relación alumno-alumno.
<b>TOTAL</b>	<b>312</b> del total de incidencias en la relación alumno-alumno.	<b>262</b> del total de incidencias en la relación alumno-alumno.	<b>131</b> del total de incidencias en la relación alumno-alumno.	<b>- 50</b>	<b>-131</b>	<b>-181</b>	<b>235</b> del total de incidencias en la relación alumno-alumno.

La media anual del número de casos de incidencias entre iguales, con desequilibrio entre las partes implicadas y posible acoso e intimidación (“bullying”), es muy bajo (0,47 %) en relación con el total de incidencias entre alumnos.

La tendencia a la presencia de este tipo de casos es de descenso continuado (-0,26 % , entre 1<sup>o</sup> y 2<sup>o</sup> trimestre, y -0,02 % , entre 2<sup>o</sup> y 3<sup>er</sup> trimestre). El número de alumnos afectados, media anual, por este tipo de incidencias representan el 0,004 % del total de alumnos de la comunidad.

**Gráfico 11: CONFLICTOS ENTRE IGUALES: ACOSO/INTIMIDACIÓN (“BULLYING”)**



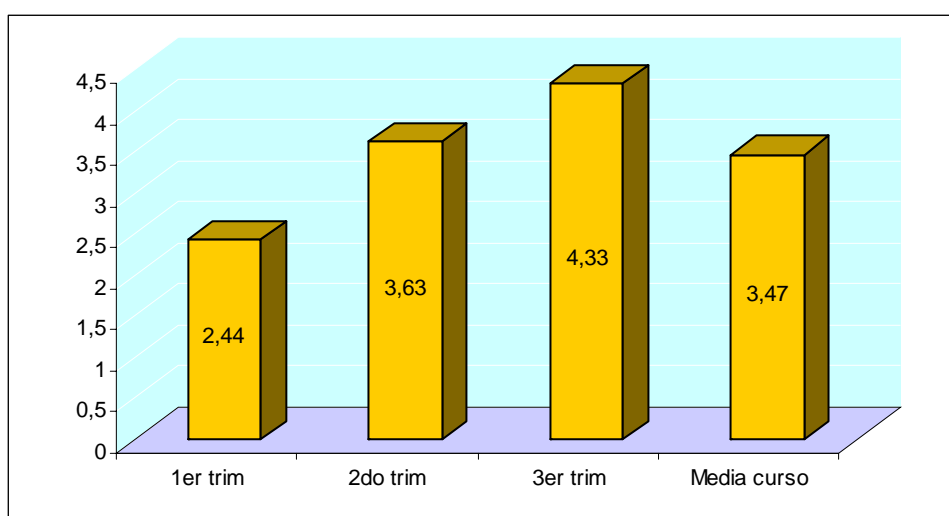
## 9. FALTA DE INTERACCIÓN CON LOS COMPAÑEROS

TOTAL			BALANCE TRIMESTRAL			MEDIA CURSO
1 <sup>er</sup> Trimestre	2 <sup>o</sup> Trimestre	3 <sup>o</sup> Trimestre	1 <sup>o</sup> -2 <sup>o</sup>	2 <sup>o</sup> -3 <sup>o</sup>	1 <sup>o</sup> -3 <sup>o</sup>	
290	454	375	164	-79	+ 85	373
2,44 % del total incidencias	3,63 % del total incidencias	4,33 % del total incidencias	+ 1,19 %	+ 0,7 %	+ 1,89 %	3,47 % del total de incidencias
4,26 por día	7,32 por día	7,65 por día	+ 3,06	+ 0,33	+ 3,39	6,41 por día

Se observa un continuado y notable incremento del número de alumnos con falta de relación, reiterada y extrema, con sus compañeros.

*El número de situaciones reseñadas por los centros se incrementa en un 30 %, aproximadamente, del 1<sup>er</sup> al 3<sup>er</sup> trimestre del curso escolar. Este dato se incrementa de forma muy significativa (cerca del 80%) si se considera el número de casos por trimestre en relación con el número de días lectivos.*

**Gráfico 12: FALTA DE INTERACCIÓN ENTRE IGUALES (%)**



Índice de incidencias relacionadas con la interacción entre iguales sobre el total de las reseñadas

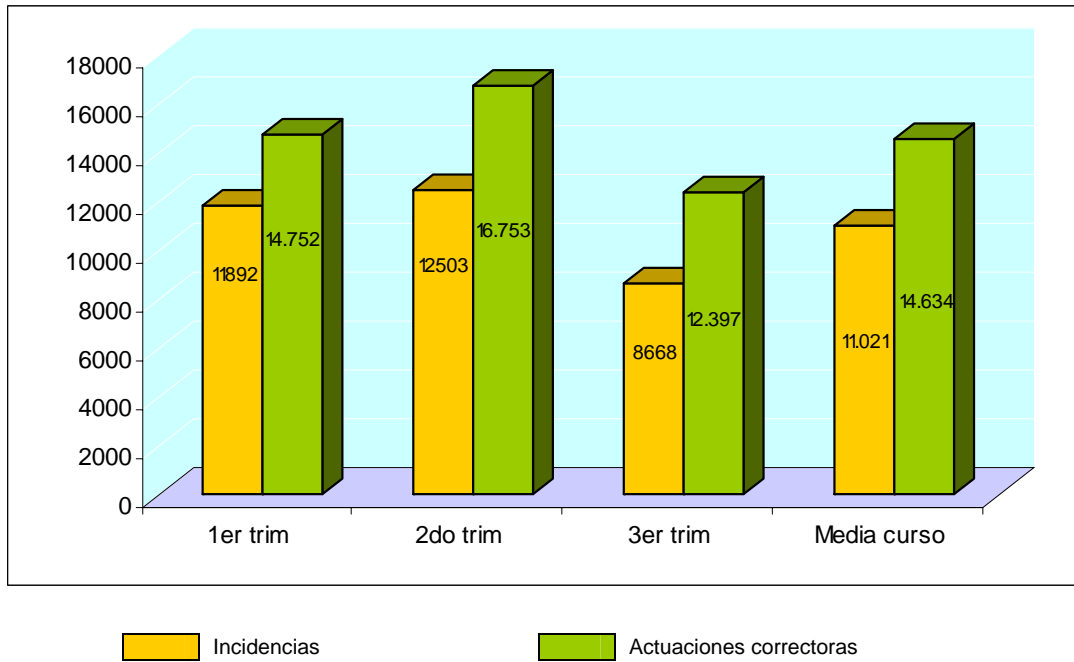
## 10. ACTUACIONES CORRECTORAS DE LOS CENTROS

1 <sup>er</sup> Trimestre	TOTAL		BALANCE TRIMESTRAL			MEDIA CURSO
	2 <sup>o</sup> Trimestre	3 <sup>o</sup> Trimestre	1 <sup>o</sup> -2 <sup>o</sup>	2 <sup>o</sup> -3 <sup>o</sup>	1 <sup>o</sup> -3 <sup>o</sup>	
<b>14.752</b> actuaciones	<b>16.753</b> actuaciones	<b>12.397</b> actuaciones	<b>+2001</b>	<b>-4356</b>	<b>- 2355</b>	<b>14.634</b> actuaciones
<b>1,24</b> actuaciones correctoras al día de media por cada incidencia.	<b>1,34</b> actuaciones correctoras al día de media por cada incidencia.	<b>1,43</b> actuaciones correctoras al día de media por cada incidencia.	+0,10	+0,09	+ 0,19	<b>1,34</b> actuaciones correctoras al día de media por cada incidencia.
2,62 actuaciones correctoras de media por cada alumno con alteraciones del comportamiento.	2,53 actuaciones correctoras de media por cada alumno con alteraciones del comportamiento.	2,23 actuaciones correctoras de media por cada alumno con alteraciones del comportamiento.	-0,09	-0,30	- 0,39	2,46 actuaciones correctoras de media por cada alumno con alteraciones del comportamiento.
28,31 actuaciones de media por cada centro con incidencias.	30,08 actuaciones de media por cada centro con incidencias.	23,43 actuaciones de media por cada centro con incidencias.	+1,77	-6,65	- 4,88	27,27 actuaciones de media por cada centro con incidencias.
216,94 actuaciones por día	270,21 actuaciones por día	253 actuaciones por día	+53,27	-17,21	+36,06	246,72 actuaciones por día
<b>11892</b> incidencias	<b>12503</b> incidencias	<b>8668</b> incidencias	<b>+611</b>	<b>-3835</b>	<b>-3224</b>	<b>11.021</b> incidencias
174,88 incidencias por día	201,66 incidencias por día	176,9 incidencias por día	+26,78	-24,76	-2,02	184,48 incidencias por día

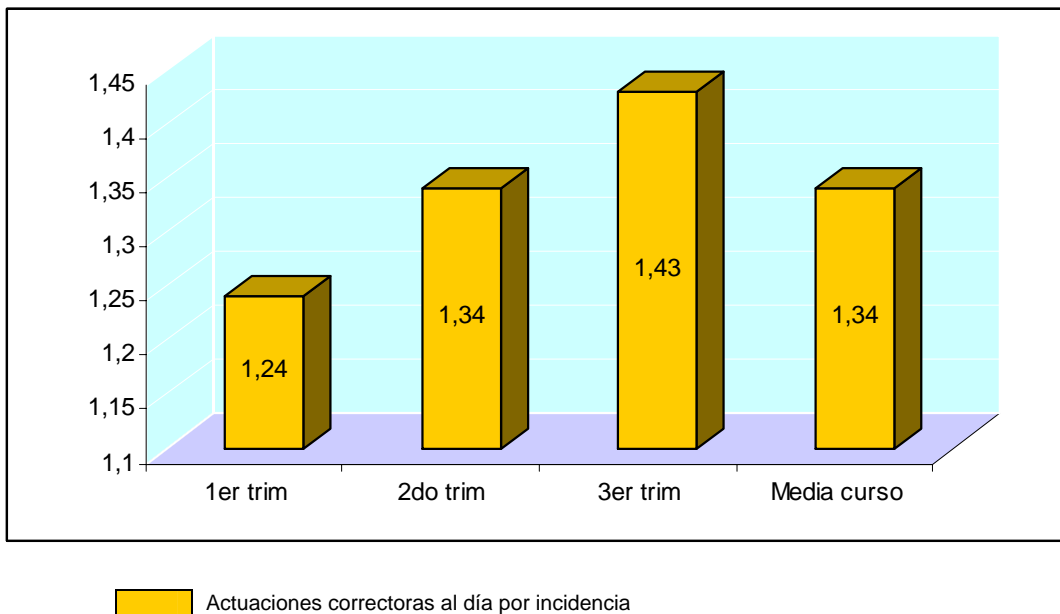
**Por término medio, se han llevado a cabo 1,34 actuaciones correctoras con cada una de las incidencias reseñadas y se ha actuado en 2,46 ocasiones con cada alumno con alteraciones del comportamiento.**

*Ambos índices se mantienen bastante estables a lo largo del curso escolar, con ligera tendencia a incrementarse las actuaciones por incidencia (+0,19 de variación anual) y a disminuir las llevadas a cabo con los alumnos (-0,39 de variación anual). Prácticamente el 100 % de las incidencias (98,93) han recibido actuaciones de corrección.*

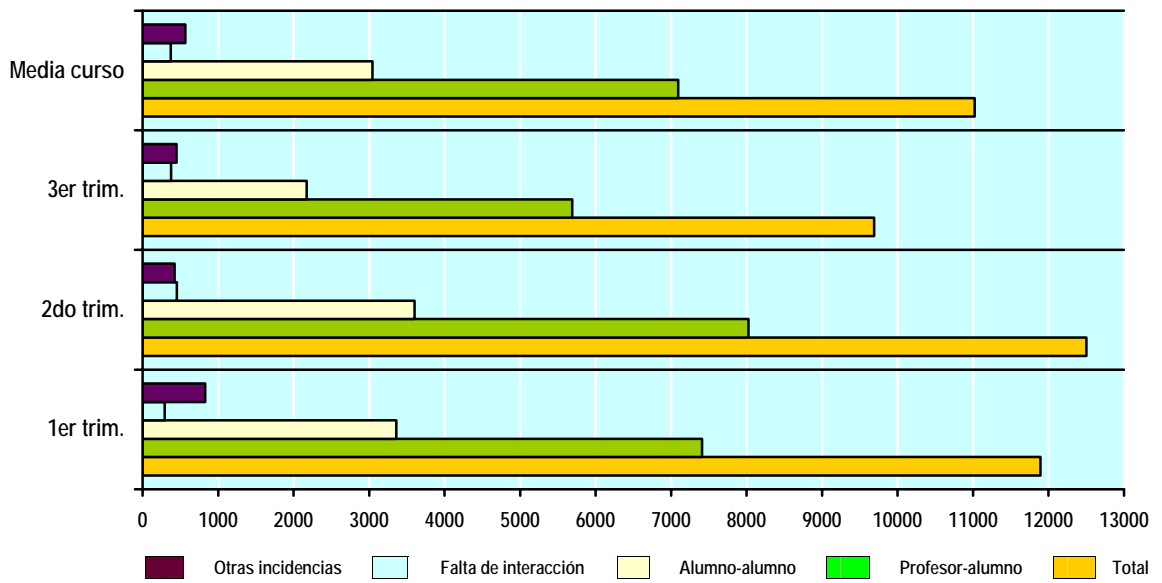
**Gráfico 13: INCIDENCIAS Y ACTUACIONES CORRECTORAS DE LOS CENTROS**



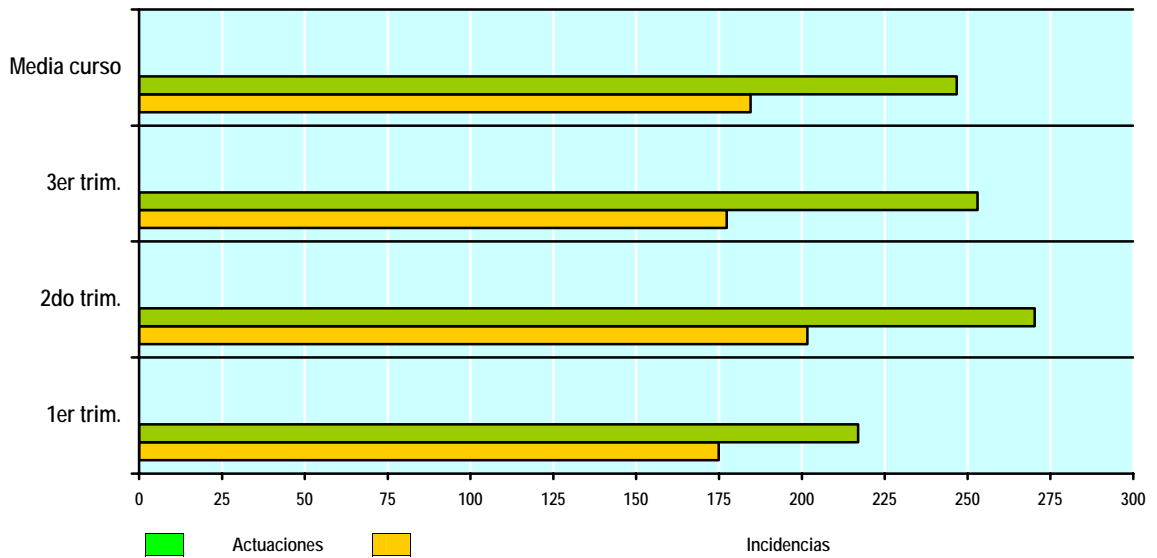
**Gráfico 14: ACTUACIONES CORRECTORAS DE LOS CENTROS (POR DÍAS TRIMESTRE)**



**Gráfico 15: INCIDENCIAS RESEÑADAS POR LOS CENTROS (TIPOLOGÍA)**



**Gráfico 16: RELACIÓN INCIDENCIAS RESEÑADAS-ACTUACIONES DE LOS CENTROS**



## 11. ACTUACIONES EXTERNAS (OTRAS INSTITUCIONES Y ORGANISMOS)

Los índices de intervenciones externas se refieren al total de alumnos implicados en las incidencias reseñadas por los centros (Primer trimestre: 5.637 alumnos, segundo trimestre: 6.620 alumnos y tercer trimestre: 5.565 alumnos).

### INTERVENCIÓN DE LOS SERVICIOS SANITARIOS

TOTAL			BALANCE TRIMESTRAL			MEDIA CURSO
1 <sup>er</sup> Trimestre	2 <sup>o</sup> Trimestre	3 <sup>o</sup> Trimestre	1 <sup>o</sup> -2 <sup>o</sup>	2 <sup>o</sup> -3 <sup>o</sup>	1 <sup>o</sup> -3 <sup>o</sup>	
64	71	56	7	-15	-8	<b>64</b>
1,14	1,07	1,01	-0,07	-0,06	-0,13	<b>1,07 %</b>

% Sobre el total de alumnos con incidencias.

### INTERVENCIÓN DE LOS SERVICIOS SOCIALES

TOTAL			BALANCE TRIMESTRAL			MEDIA CURSO
1 <sup>er</sup> Trimestre	2 <sup>o</sup> Trimestre	3 <sup>o</sup> Trimestre	1 <sup>o</sup> -2 <sup>o</sup>	2 <sup>o</sup> -3 <sup>o</sup>	1 <sup>o</sup> -3 <sup>o</sup>	
207	230	158	23	-72	-49	<b>198</b>
3,67	3,48	2,84	-0,2	-0,63	-0,83	<b>3,33 %</b>

% Sobre el total de alumnos con incidencias.

### INTERVENCIÓN POLICIAL

TOTAL			BALANCE TRIMESTRAL			MEDIA CURSO
1 <sup>er</sup> Trimestre	2 <sup>o</sup> Trimestre	3 <sup>o</sup> Trimestre	1 <sup>o</sup> -2 <sup>o</sup>	2 <sup>o</sup> -3 <sup>o</sup>	1 <sup>o</sup> -3 <sup>o</sup>	
62	79	44	17	-35	-18	<b>62</b>
1,1	1,19	0,79	0,09	-0,4	-0,31	<b>1,03 %</b>

% Sobre el total de alumnos con incidencias.

### INTERVENCIÓN JUDICIAL

TOTAL			BALANCE TRIMESTRAL			MEDIA CURSO
1 <sup>er</sup> Trimestre	2 <sup>o</sup> Trimestre	3 <sup>o</sup> Trimestre	1 <sup>o</sup> -2 <sup>o</sup>	2 <sup>o</sup> -3 <sup>o</sup>	1 <sup>o</sup> -3 <sup>o</sup>	
43	42	30	-1	-12	-13	<b>38</b>
0,76	0,63	0,54	-0,13	-0,09	-0,22	<b>0,64 %</b>

% Sobre el total de alumnos con incidencias.



**Los índices referidos a las actuaciones correctoras de carácter externo permanecen bastante estables a lo largo del curso escolar.**

*Las actuaciones externas más frecuentes son las de carácter social (3,33 %) y las menos frecuentes las judiciales (0,64 %).*

**Gráfico 17: ACTUACIONES CORRECTORAS EXTERNAS**

