

# TERRAVES



GUÍA DIDÁCTICA  
PARA VISITAR EL  
YACIMIENTO  
Y SU ENTORNO



**AUTOR**

**VICENTE JAVIER ALMARZA GARCÍA**

COLABORA: JESÚS NÁJERA RUBIO

**ISBN:**

**EDITA: SANTOS OCHOA**

**PATROCINA: CAJA RURAL DE SORIA  
(PONER LOGO)**

# PRESENTACIÓN

El yacimiento arqueológico celtibero-romano de “Termes” es uno de los más importantes y singulares de España. Se yergue altivo y orgulloso sobre un imponente peñón de roca arenisca que emerge unos 30 metros de altura desde su base para contemplar vigilante desde la cabecera del valle del Duero las extensas tierras que lo circundan. El somontano de la sierra de Pela y el río Manzanares son compañeros físicos y silenciosos de este enclave que ha gozado de la presencia humana sin solución de continuidad desde los remotos tiempos de la Edad del Bronce hasta el Siglo XVI.

Hoy la visita a este yacimiento arqueológico que acumula treinta siglos de historia permite al turista realizar un largo recorrido en el tiempo. Arrancamos en las remotas épocas en las que gentes pertenecientes a tribus celtibéricas de los arévacos (aliados de Numancia) iniciaron su asentamiento en este farallón rocoso convirtiéndolo en un “oppidum”. En él se construyeron sus peculiares y características edificaciones habitacionales de planta rectangular siguiendo el modelo de arquitectura rupestre, al estar talladas sobre la roca madre, motivo por el que algunos historiadores han dado en ocasiones a Termes el sobrenombre de la “Petra española” por asociación con la no menos famosa e histórica capital de los nabateos.

Nuestra visita continúa en el tiempo admirando los ricos vestigios de la ocupación romana: foro, acueducto, termas; tabernae; graderío rupestre, domus e ínsulas, muralla bajoimperial en las que se aúnan y combinan modelos constructivos indígenas y romanos.

Recorriendo Termes, podemos también percibir los ecos de la longeva edad media a través de los restos legados por la cultura visigoda (con su necrópolis de tumbas antropomorfas); remontarnos a los tiempos de la Reconquista cuando Termes y el valle del Duero fueron tierra fronteriza con Al-Andalus; podemos evocar los desaparecidos monasterios románicos erigidos en el siglo XII de S. Salvador y Santa María, recogidos por la diplomática y de los que hoy sólo queda en pie la ermita de Santa María de Tiermes con su magnífica galería porticada...

A diferencia de Numancia que tras su destrucción quedó olvidada, perdida y desubicada durante siglos, Termes siempre mantuvo vivo su recuerdo, su emplazamiento y localización y su continuidad ocupacional hasta quedar despoblada definitivamente en el siglo XVI.

La visita del yacimiento también nos permite conocer las instalaciones y exposiciones del museo de Termes instalado en las inmediaciones del yacimiento, así como poder comer e incluso alojarnos en las modernas instalaciones de la cercana venta de Tiermes.

Esta guía incluye al final un capítulo con una serie de actividades didácticas que pretenden ser de utilidad para los centros educativos que programen una visita guiada al yacimiento de Termes con alumnos de Educación Primaria y/o Secundaria. Las actividades y ejercicios propuestos presentan diferentes niveles de complejidad y competencia curricular para que el profesorado pueda elegir y seleccionar aquellas actividades que le resulten más adecuadas para sus clases y grupos de alumnos atendiendo a las distintas necesidades y competencias de su alumnado.

# ÍNDICE

EPÍGRAFE	PÁGINA
1.- Localización.	3
2.- Marco geográfico.	5
3.- Restos prehistóricos.	10
4.- Termes: encrucijada entre vías de comunicación.	12
5.- Fuentes históricas.	15
6.- La ciudad rupestre de los Arévacos.	18
7.- La conquista romana.	28
8.- La ciudad romana de Termes.	33
9.- Recorrido por el yacimiento.	38
10.- La Ermita Románica.	58
11.- Actividades didácticas.	64
12.- Bibliografía de referencia.	80

# 1. LOCALIZACIÓN

Termes es la denominación actual de un yacimiento arqueológico español celtíbero-romano localizado al suroeste de la actual provincia de Soria. Pertenece al municipio de Montejo de Tiermes y dista aproximadamente unos 100 kilómetros por carretera de la ciudad de Soria quedando situado muy próximo de los límites de las actuales provincias de Guadalajara y Segovia.

Tiene como coordenadas geográficas: 41°19'50.87'' de Latitud Norte y 3°08'55.62'' de Longitud Oeste

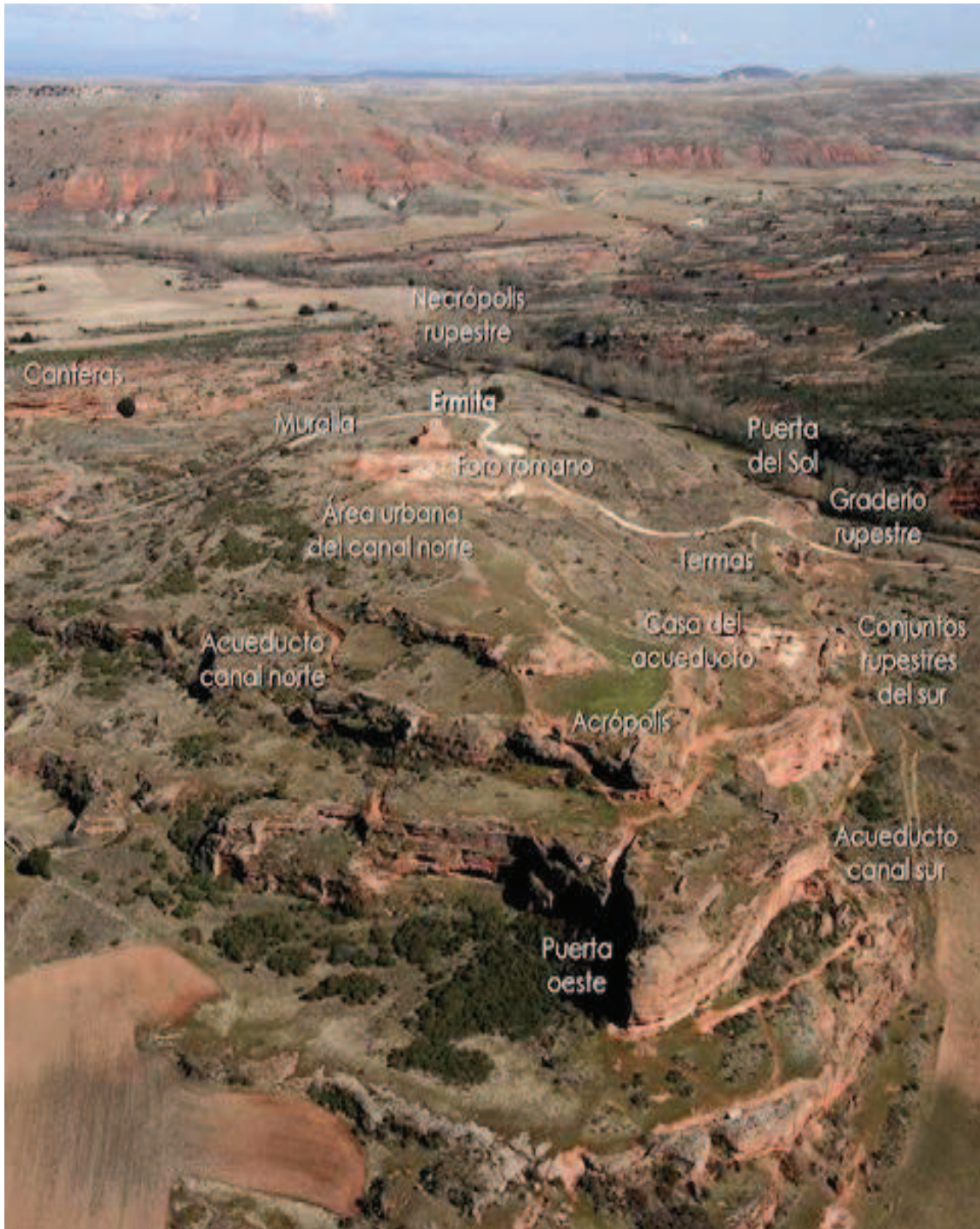
Su entorno topográfico cuenta con una altitud de 1.200 metros.



A la izquierda mapa de la actual provincia de Soria y sus límites con las provincias colindantes. A la derecha mapa con la ubicación del municipio de Montejo de Tiermes en el contexto provincial. Obsérvese que Tiermes está muy cerca de los límites de las provincias de Segovia y Guadalajara.

Para acceder al yacimiento de Tiermes desde la capital de Soria es necesario tomar la carretera N-122 (sentido Valladolid) hasta San Esteban de Gormaz. Desde allí hay que desviarse por la carretera local SO-P-4003 atravesando las localidades de Atauta; Morcuera; Montejo de Tiermes y Torresuso. A unos seis km de esta última localidad y en dirección a Retortillo de Soria se encuentran las ruinas de la antigua ciudad de Tiermes junto a la ermita románica de Santa María de Tiermes. Antes de llegar al yacimiento encontraremos el Museo monográfico y casa de investigación arqueológica de Tiermes.

También desde la capital soriana se puede acceder a Tiermes empleando como ruta alternativa a la anterior el uso de la carretera SO-100 desde Soria hasta Berlanga de Duero, continuando luego por carretera local a Retortillo de Soria y desde allí y siguiendo la carretera SO-135, llegar al yacimiento de Tiermes.



Vista aérea de Tiermes con señalización de los principales edificios

## 2. MARCO GEOGRÁFICO

Tiermes se ubica geográficamente en la submeseta norte castellana, en la cabecera del valle del Duero y al norte de la Sierra de Pela.

La sierra de Pela es una cadena montañosa de unos 35 kilómetros de longitud que recorre de Oeste a Este parte de las actuales provincias de Segovia, Soria y Guadalajara.



**Ladera Norte de la Sierra de Pela con reservas de nieve donde nacen los ríos Pedro, Manzanares, Caracena y Talegones que avanan las tierras sorianas que encuentran a su paso mientras buscan su desembocadura en el río Duero.**

Además la sierra de Pela constituye el somantano (parte de menor altura) más oriental del “Sistema Central” la gran cordillera española que atraviesa y parte en dos la meseta castellana.

Pela actúa también como línea divisoria de dos vertientes hidrográficas. Así al norte de la misma nacen los cursos fluviales de los ríos: Pedro, Manzanares (también llamado Tiermes) Caracena y Talegones que vierten sus aguas a la cuenca del Duero, mientras que las corrientes fluviales de los ríos Bornova y Cañamares, nacidos en la vertiente sur de Pela, pertenecen a la cuenca del Tajo.

Geológicamente la sierra de Pela surgió, al igual que toda la cordillera del Sistema Central, durante la era secundaria o cenozoica como consecuencia del plegamiento causado por la orogenia alpina.

Litológicamnte esta constituida por materiales calizos y dolomíticos en los que la acción erosiva de los ríos han abierto hoces, cañones y otros modelados cársticos



**Estructuras cretácicas de calizas y dolomías de la sierra de Pela**

Desde el punto de vista geomorfológico, en el entorno de la sierra de Pela encontramos combinaciones de páramos, praderas y fértiles vegas surgidas al amparo de los ríos Pedro, Manzanares, Caracena y Talegones que propiciaron el asentamiento humano en estas tierras desde hace más de treinta siglos.

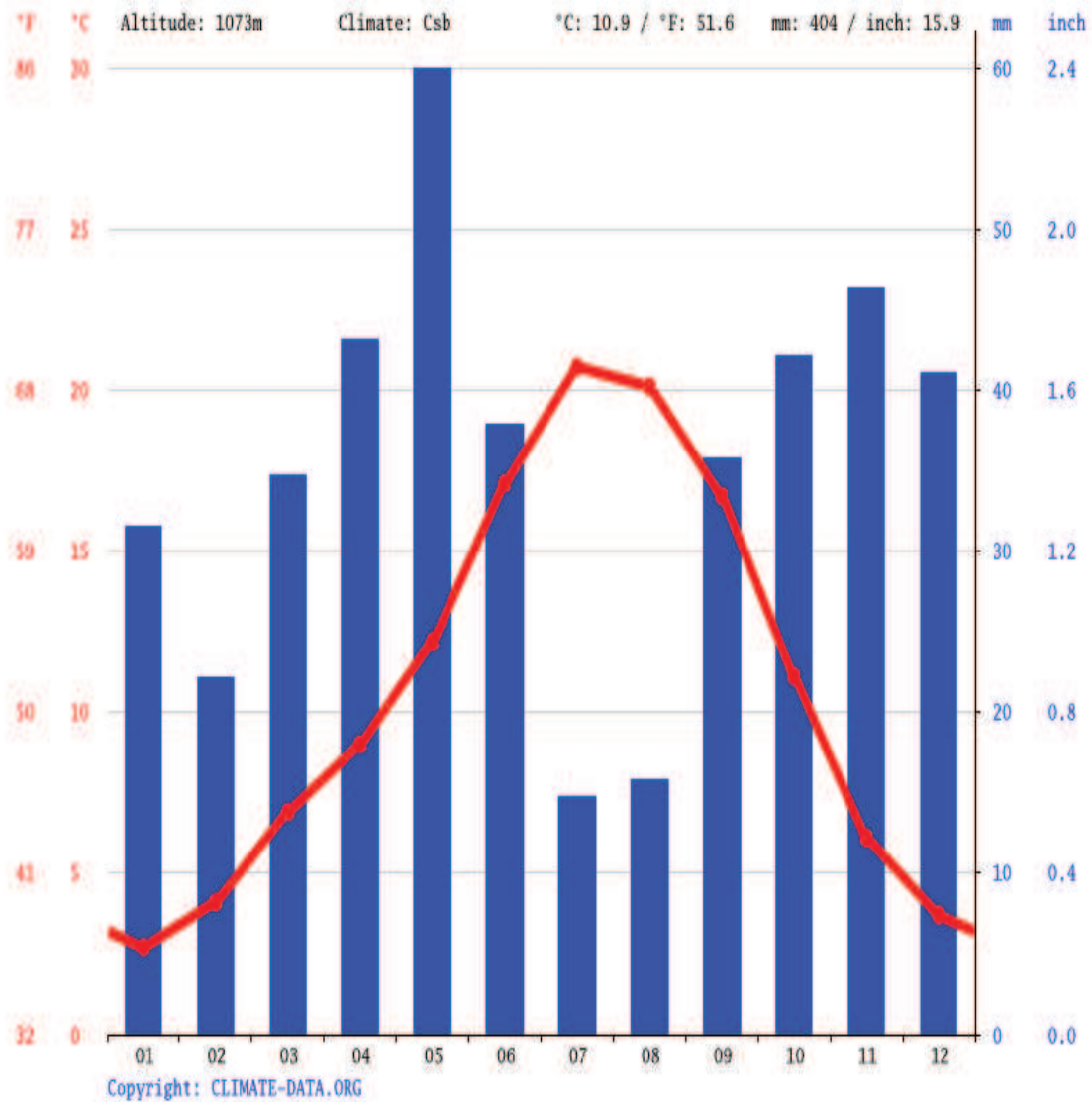


**Vista parcial de Manzanares, localidad próxima al yacimiento de Termes.**

El entorno de la sierra de Pela queda bajo el influjo del clima mediterráneo de interior o continentalizado. Al estar alejado de la influencia del mar se ve acentuada su continentalidad que favorece el aumento de su amplitud térmica anual y diurna y las heladas invernales.



Seguindo la clasificación climática de Köppen equivaldría al tipo Csb caracterizado por inviernos largos y fríos con temperaturas medias mensuales no inferiores a -3 °C y veranos cortos y frescos cuyas temperaturas medias mensuales no superan los 22 °C .



**Climograma que representa el tipo Csb según la clasificación climática de Köppen. Corresponde al clima mediterráneo continental característico de la provincia soriana.**

La precipitación media anual no es muy abundante, rondando los 550 mm anuales repartidos de forma desigual a lo largo de los 12 meses del año con valores máximos en primavera y otoño y mínimos en verano.

Recibe precipitaciones en forma de nieve durante el invierno que alimentan los cursos fluviales de sus ríos de marcado régimen nivopluvial que ven acentuada su crecida con el deshielo de la primavera.

La elevada altitud de la zona en torno a los 1.200 metros sobre el nivel del mar contribuye junto a la considerable amplitud térmica anual a acentuar las duras condiciones climatológicas del lugar, siendo característicos los marcados contrastes entre las frecuentes heladas nocturnas del largo y rígido invierno y los sofocantes y calurosos días del tórrido y corto estío.



**Graderío rupestre de Termes. Al fondo los altos y frondosos chopos se alinean flanqueando el cauce del río Manzanares que discurre junto a las murallas romanas que rodeaban y defendían la ciudad.**

Desde el punto de vista edafológico, el panorama de esta zona es heterogéneo, pues si bien el somontano y la sierra de Pela está constituido por litosuelos (suelos azonales, brutos y esqueléticos, poco evolucionados) también hay abundante presencia de materiales margo-arcillosos que convierten en fértiles los suelos cercanos a las penillanuras en los que es posible practicar una agricultura de cereales de secano con rendimientos sostenibles.

Además las zonas próximas a las vegas de los ríos permiten el desarrollo de los cultivos hortofrutícolas estacionales. Las pintorescas praderas esparcidas entre los valles y las zonas más llanas proporcionan abundantes pastos a la rica cabaña ganadera especialmente ovina que supone un complemento considerable a la economía agrícola familiar.

El entorno natural autóctono que rodea esta zona no es muy variado y diversificado pero sí proporciona una rica biodiversidad de especies tanto de flora como de fauna.



**Vista del entorno de Tiernes desde el yacimiento arqueológico. Obsérvese la marcada diferencia entre las zonas bajas de penillanura cubiertas de vegetación y las estribaciones rocosas de la Sierra de Pela al fondo.**

En las laderas predominan los montes bajos de quijagares y encinares mientras que en los páramos hay matorrales, aliagas, espinos y plantas aromáticas que conviven con las formaciones herbáceas de las praderas.

La fauna mucho más variada incluye presencia de herbívoros como conejo, jabalí, corzo, ciervo... que se convierten en codiciadas especies de caza junto a una nutrida variedad de aves como perdices, palomas, zorzales, rapaces, carroñeras... entre las que se destaca la amplia colonia de buitres leonados que anidan en los altos y escarpados acantilados rocosos.

También cabe señalar que las límpias aguas de los ríos Pedro, Manzanares y Caracena proporcionan amplias variedades de especies acuáticas como peces, ranas, cangrejos...

### 3. RESTOS PREHISTÓRICOS

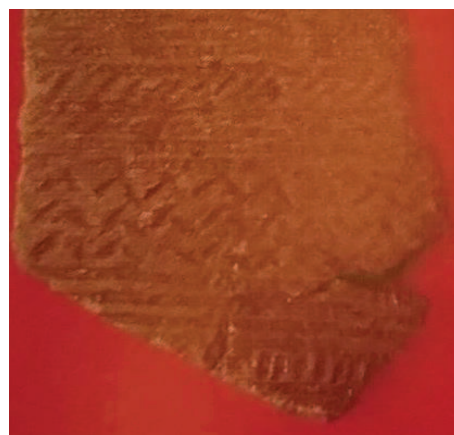
Sabemos que esta zona está habitada desde hace más de 30 siglos. Hay evidencias de aprovechamiento humano ya desde el neolítico en algunos de los numerosos abrigos rocosos, situados al pie de los grandes acantilados que se encuentran repartidos de forma dispersa entre los valles de este área geográfica, como grabados rupestres o insculturas visibles en la roca viva y que dan testimonio de la vida espiritual de aquellos primitivos moradores

En las excavaciones de 1990 se hallaron los restos de un poblado prehistórico fechado en la Edad del Bronce. Este poblado está situado debajo del área donde fue localizada la necrópolis celtibérica de Carratiermes cuyo uso está documentado a partir de finales del siglo VI a. C.



**Material lítico encontrado en el poblado de la Edad del Bronce hallado en la zona inferior de la necrópolis de Carratiermes.**

**A la derecha fragmento cerámico con decoración incisa en zig-zag**



Los restos de este poblado se encontraron en muy mal estado de conservación debido al doble factor de haber servido como zona de ocupación posterior para situar la necrópolis celtibérica de Termes y por haber estado sometido a la continua acción erosiva que sobre este espacio han ido realizando los agricultores, especialmente con sus arados.

Entre los restos hallados en este poblado de la Edad del bronce se encontraron piezas líticas, principalmente láminas, restos de talla y núcleos deshechados.

También aparecieron y en muy deficiente estado de conservación restos de materiales cerámicos de diversa tipología como: fragmentos de producción campaniforme tipo Ciempozuelos y cuencos carenados de borde exvasado, bruñido y decorado con motivos de zig-zag inciso tanto en el interior como en el exterior del borde.

Entre los hallazgos más destacados de este poblado de la Edad del Bronce hay que destacar la aparición de ciertas estructuras excavadas bajo el suelo y que presentan forma hemiesférica y que estarían destinadas a servir de silos o almacenes.



**Aspecto general de cuatro de los silos encontrados en el poblado de la Edad del Bronce hallado en la parte inferior de la necrópolis de Carratiermes**

## 4. TERMES: ENCRUCIJADA ENTRE VÍAS DE COMUNICACIÓN

El yacimiento de Termes se asienta sobre un área de gran valor geoestratégico desde tiempos prehistóricos.

Los antiguos moradores de esta región, pese a la dureza de las condiciones climatológicas anteriormente expuestas, encontraron no obstante muchas ventajas favorables para su instalación en esta comarca.

Contaban con el aprovechamiento de los ricos recursos económicos naturales que ofrece este medio: caza, pesca, recolección de frutos silvestres, cultivo de sus tierras, aprovechamientos de pastos para el ganado.. pero sobre todo se beneficiaron del privilegiado valor geoestratégico de este enclave que actuaba como importante vía de comunicación y nudo de enlace entre las distintas poblaciones de la Ceteriberia.



Ubicación de las principales poblaciones prerromanas en las cuencas del Duero y Ebro. Observese el nombre de Termantia (por homonimia con Numancia) en lugar de Termes.

Entre esos principales núcleos de población se abrieron desde antiguo numerosas rutas indígenas de comunicación, algunas de las cuales se convirtieron posteriormente en calzadas romanas.

Termes que primigeniamente fue un oppidum celtibérico, aliado de Numancia durante las guerras celtibéricas, quedó convertido en municipium romano tras la conquista de este enclave por Roma, efectuada por el cónsul Tito Didio en el 98 a. C.



Restos de una calzada romana. A la derecha detalle de la calzada a su paso por las cercanías de la necrópolis de Carratiermes. Se puede apreciar el desgaste provocado sobre la roca por las ruedas de los carros.

Los principales ejes de comunicación de Termes fueron:

1. **Termes-Segovia:** partía de Termes en dirección al Valle del río Pedro donde se unía a la calzada que enlazaba Uxama con Segovia.
2. **Termes- Uxama** (Osma) enlazaba Termes con Uxama y allí se unía a la vía 27 del itinerario de Antonino que atravesaba la actual provincia de Soria de Oeste a Este, pues partiendo de Cesaraugusta (Zaragoza) pasaba por Augustóbriga (Muro de Ágreda), Numancia- Uxama y continuaba hasta Clunia (hoy en la provincia de Burgos) y seguía hasta Astúrica (Astorga)

3. **Uxama (Osma) – Termes- Segontía (Sigüenza)** conocida como Camino Real.
4. **Termes–Ocilis (Medinaceli)** Unía Termes con Medinaceli donde enlazaba con la vía 24 del itinerario de Antonino que unía Cesaraugusta (Zaragoza) - Medinaceli- Complutum (Alcalá de Henares)-Toledo-Emerita Augusta (Mérida).



**Restos de una calzada romana en las cercanías de Termes.**

La calzada romana era el modelo de camino usado por Roma para la vertebración de sus territorios.

Fueron utilizadas inicialmente por el ejército para la conquista de los territorios y acabaron formando una tupida red viaria que agilizó las comunicaciones, los transportes de mercancías y personas y contribuyeron a difundir la cultura romana y mantener el control entre los territorios dominados.

El itinerario de Antonino recoge 34 rutas o vías principales de comunicación en Hispania (de los números I al XXXIV) detallando distancias entre ciudades, medidas en millas (mil pasos); ubicación de mansiones o posadas de ayuda y asistencia al viajero; miliarios.



# 5. FUENTES HISTÓRICAS

Las principales fuentes escritas que hacen referencia a Termes corresponden a tres periodos cronológicos diferentes y muy fáciles de identificar en el yacimiento: Época clásica, medieval y moderna.

## 5.1 FUENTES CLÁSICAS

Sabemos que Ptolomeo, en su obra “Geografía” determina su ubicación y la sitúa entre las ciudades de los arévacos.

Apiano de Alejandría es el primer autor clásico que cita el nombre Termes en un texto que hace referencia a las guerras celtibéricas realizadas entre los años 143-141 a. C.

En el año 143 a. C. y en el contexto de las Guerras Celtibéricas, llegó a la Hispania Citerior el cónsul romano Quinto Cecilio Metelo al frente de un gran ejército con el objetivo de someter la Celtiberia. Sabemos que los arévacos controlaban entonces gran parte de este territorio y ejercían clientelismo dominante sobre las tribus vecinas de pelendones, lusones, titos y bellos

Apiano recoge en su crónica que el cónsul Metelo venció a los arévacos pero hubo dos ciudades aliadas, Numancia y Termes que resistieron.

Para combatir las llegó a Hispania en el año 141 a. C el procónsul Quinto Pompeyo, que fue derrotado en Numancia y en Termes.

En el año 133 a. C y tras sufrir un durísimo asedio a manos de Publio Cornelio Escipión, Numancia finalmente fue sometida y arrasada por Roma. Sin embargo, Termes en esas fechas no fue derrotada y se mantuvo fortificada, conservando su independencia unos cuantos años más.

Apiano refiere que el cónsul Tito Didio derrotó a los arévacos en año 98 a. C. llegando a matar a unos 20.000 hombres y apunta que “Termesos, gran ciudad que había sido siempre hostil a los romanos, se vio obligada a bajar de la altura al llano, siéndole prohibido cercarse de muralla”.

A partir de 93 a. C. Roma ya ejercería el control de la zona, sin mayores conflictos que los generados por las guerras Sertorianas, comprendidas entre el 80 y el 72 a. C. Tras la sumisión de la Meseta, el proceso de romanización avanzó paulatinamente y Termes quedó adscrita al Convento Jurídico de Clunia, según señala Plinio.

## 5.2 FUENTES MEDIEVALES

Tras la caída del imperio romano, Termes perdió toda la importancia que había tenido en época antigua y ninguna fuente escrita hace referencia a ella hasta el Siglo XII.



**Ruinas del imponente castillo de Caracena**

A lo largo de la Edad Media, el núcleo de población más importante de esta zona se desplazó a Caracena, convertida en cabeza de la “Comunidad de Villa y Tierra de Caracena” en detrimento de Tiermes que posiblemente quedó convertida en una aldea en torno al monasterio románico de Santa María de Tiermes, del que hoy sólo se conserva su iglesia. La despoblación de la aldea podría haberse producido definitivamente hacia el Siglo XVI.

## 5.3 FUENTES MODERNAS

Loperráez visitó las ruinas de Termes en 1788 dejando una crónica de sus hallazgos.

Nicolás Rabal escribió algunos artículos especializados sobre las ruinas de Termes a partir de 1887.

Las primeras excavaciones arqueológicas de las que se tienen noticia comienzan a principios del Siglo XX. En 1910 el Conde de Romanones practicó a sus expensas excavaciones en Termes que fueron continuadas años después por Narciso Sentenach; Ignacio Calvo; Schulten; Blas Taracena; Obermaier; García Bellido...



**Museo arqueológico de Tíermes. A la derecha Vitrina con objetos encontrados en las excavaciones posteriores de 1975.**

Desde 1975 se excava y publica anualmente la labor realizada.

En 1983 se creó el Museo Monográfico de Tíermes (inaugurado el 9 de junio de 1986) con el fin de conservar y exponer al público las piezas arqueológicas y los objetos de valor artístico asociados a la ciudad celtibero-romana de Termes, especialmente los excavados desde 1975.

## 6. LA CIUDAD RUPESTRE CELTÍBERA DE LOS ARÉVACOS

Como ya hemos señalado anteriormente Termes nació como un oppidum celtibérico perteneciente a la tribu de los arévacos. Sus habitantes eran conocidos con el gentilicio “termestinos” y eran contemporáneos y aliados de Numancia, razón por la cuál en el Siglo XIX algunos escritores se refirieron al yacimiento de Termes con el nombre de “Termancia” por homonimia con Numancia.

### 6.1. EL OPPIDUM ARÉVACO

Se yergue anclado en la cúspide de un cerro de roca arenisca que se eleva más de treinta metros sobre el nivel de base y que actúa de plataforma natural defensiva. Al este de sus acantilados bordes discurre el río Manzanares.



**Vista de la cara sur del acantilado rocoso sobre el que se alza el oppidum arévaco de Termes.**

Todo parece indicar que la parte más alta y occidental del cerro fue la más antigua en ser ocupada.

El acceso al oppidum celtibérico se realiza mediante tres puertas que son conocidas por los puntos cardinales en los que se sitúan: Puerta del Oeste, Puerta del Norte y Puerta del Sol abierta en el lado más oriental.

## 6.2. ARQUITECTURA RUPESTRE

Como venimos señalado, la elección de este cerro rocoso como lugar donde realizar la instalación del primitivo asentamiento indígena venía determinada por la defensa natural que proporciona el acantilado, cuya elevada altitud sobre la base del terreno lo convertía en una fortaleza inexpugnable.



**Vista aérea del yacimiento de Termes. Se puede apreciar el carácter rupestre de las edificaciones realizadas por los arévacos, visibles en la solera rocosa del cerro.**

El elemento más característico y significativo de este oppidum arévaco, lo constituye sin duda el carácter rupestre de sus construcciones.

Recordemos que la arquitectura rupestre es una modalidad arquitectónica que consiste en crear edificios por el procedimiento de esculpir las rocas, peñascos y acantilados naturales.

El cerro, además de baluarte defensivo, procuró a los termestinos el material rocoso sobre el que realizar sus construcciones, quedando finalmente la colina transformada en un asentamiento fortificado de viviendas rupestres.



**Vista de plataforma rocosa dominando la llanura.**

Desde lejanía, Termes se yergue altiva y majestuosa sobre la enorme plataforma de piedra arenisca aterrazada a distintos niveles, dominando la llanura y el territorio circundante, y muy especialmente desde su zona más elevada que se reservaba como acrópolis con función militar.

Dentro del oppidum las estructuras rupestres fueron generando edificios monolíticos que conformaban una sola unidad con la masa del bloque pétreo donde fueron excavadas.

Así las referidas técnicas de construcción rupestre se aplicaron por igual a la construcción de viviendas, dotadas de cimientos, suelos, techos, paredes, fachadas... como al resto de los elementos urbanísticos del poblado, como las calles, provistas de rampas y escalinatas para salvar los desniveles de las terrazas, puertas de acceso, acueducto graderío...

Incluso se puede observar como muchas de las edificaciones realizadas sobre el cerro se adaptaron a las formas de relieve que proporcionaba el terreno.

Los termestinos supieron aprovechar y rentabilizar los entrantes y salientes naturales que ofrece el roquedo para encajar en ellos los cimientos de sus edificios y las bases de sus construcciones con gran precisión y acierto.

Las viviendas de Termes solían estar por lo general construidas con dos plantas, siendo habitual encontrar en la inferior una gran cámara cuadrangular excavada dentro de roca.



Interior de una cámara rupestre de Termes



Escalera de acceso al piso superior de la vivienda

Las habitaciones superiores se levantaban sobre estructuras confeccionadas con entramados de madera revestidos de barro por ambas caras y ancladas sobre la solera de la roca viva.

Hoy en día el visitante de Termes puede contemplar durante el recorrido por el yacimiento la existencia de una serie de hileras de pequeños agujeros excavados en los muros de piedra, especialmente visibles desde la ladera sur de la plataforma rocosa.

Se trata de mechinales o huecos practicados en la verticalidad de las paredes rocosas y que servían de anclaje y sujeción a las vigas y postes de madera que soportaban los forjados o entramados de madera en que se sustentaban suelos y techos de las viviendas.



**Restos de una vivienda rupestre de Termes. Observense los grandes huecos excavados en la roca para servir de habitaciones. En el centro la caja de escaleras talladas en la roca para comunicar diferentes alturas. Las alineaciones de huecos más pequeños y próximos entre sí horadados en la verticalidad de las paredes de piedra son mechinales y servían para anclar las vigas de madera que distribuían los diferentes pisos y alturas de la vivienda.**

La disposición de los mechinales nos permite en la actualidad identificar y reconstruir los espacios que allí fueron edificados, pudiendo analizar sus funciones, formas, dimensiones, altura y distribución de las estancias.

Muchas de las viviendas rupestres arévacas fueron destruidas durante la dominación romana, especialmente las del lado noreste del oppidum, que quedaron absorbidas por la construcción de la muralla de época imperial romana.

Los constructores se sirvieron del empleo de picos, cinceles, martillos... para tallar tanto muros como suelos de roca y poder abrir habitaciones, calles, entradas, salidas, escaleras, pozos, aljibes, silos, depósitos... y cuantos espacios fueron precisos para dotar y convertir el cerro en un asentamiento rupestre urbanizado y fortificado.

Con la conquista romana Termes se dotó de un sistema de provisión y canalización de aguas, construyéndose un acueducto que atravesaba la ciudad y que contaba con largos tramos excavados en la roca.





Recreación de la tipología de algunas de las viviendas rupestres excavadas en el interior del roquedo de Termes.

Esta original técnica constructiva de arquitectura esculpida en la propia roca sobre la que se asienta, ha llevado a muchos estudiosos a referirse a Termes como “la Petra española” por asimilación y asociación de este oppidum celtibérico con la histórica ciudad de los nabateos.

Hoy Termes es uno de los principales referentes de la arquitectura rupestre en España.

### 6.3. LOS TERMESTINOS: RASGOS ESENCIALES

Los termestinos fueron los pobladores del oppidum arévaco de Tiermes. Los arévacos eran la tribu más poderosa de los celtíberos. Según señala Plinio, los arévacos dominaba seis importantes “Oppidum” o lugares elevados cuyas defensas naturales fueron reforzadas con fortificaciones humanas:

Secontia (Sigüenza); Uxama (Osma); Segovia; Augustóbriga (muro de Ágreda); Termes y Clunia (Coruña del Conde).

A estos emplazamientos habría que sumar la ciudad de Numancia, núcleo principal de la población arévaca en la cabecera del Duero.



**Recreación de tipos celtibéricos pertenecientes a la tribu de los arévacos similares a los termestinos. Portaban túnica corta sujeta con cinturón y fibulas y sobre ella usaban el "sagun" o capa.**

Dado que en las necrópolis se practicaba el rito de la incineración de los cadáveres, son escasísimos los restos humanos hallados, pero del estudio y análisis de los mismos se puede deducir que los termestinos eran dolicocefalos, de talla mediana, robustos y musculosos.

Los hombres vestían recias túnicas confeccionadas con lana que sujetaban con cinturones y fibulas y una especie de dalmática con falsas mangas provista de capuchón, que a veces estaban confeccionadas con pieles de animales.

Para combatir los rigores de la nieve, del hielo y del gélido viento invernal usaban el sagun, pieza de abrigo de tradición íbera, tejida en lana y que a modo de manto impermeable con capucha les cubría todo el cuerpo.

Las mujeres usaban túnica con mangas confeccionada en lana de colores y cubrían su cabeza con mantilla de lana.

Según relata Poseidonio, se regían por la rectitud de su inflexible y consuetudinario código de principios morales que comportaba el ejercicio de una hospitalidad bondadosa y humanitaria con sus huéspedes y una crueldad justiciera con sus enemigos y malechores



**Los termestinos fueron aliados de Numancia en sus luchas contra Roma**



**Escena ritual, guerrero termestino y mujer tejiendo en un telar**

Los romanos se refieren a ellos en diferentes testimonios escritos y entre sus numerosas cualidades resaltan su valor, su gratitud y su probada fidelidad. Admiran y elogian su comportamiento, basado en la fidelidad y lealtad hacia sus aliados con quienes siempre cumplían los compromisos adquiridos y la palabra empeñada. Estos valores reflejan la alta estima y respeto que

los termestinos sentían por sí mismos.

Como buenos celtíberos, los termestinos eran luchadores, valerosos y comprometidos en la defensa de su territorio y su libertad. Lucharon por mantener su independencia, sus haciendas, tradiciones y costumbres y prestaron su auxilio a sus aliados, rechazando toda sumisión y claudicación frente al enemigo.

Los habitantes de Termes se dedicaban fundamentalmente al pastoreo, practicado en régimen seminómada con transtermancia, buscando los ricos pastos de la meseta con los que alimentar sus nutridos rebaños, especialmente de ovejas y cabras y en menor medida de vacas y caballos. Complementaban esta actividad con el cultivo en sus campos circundantes de cereales en régimen de secano y de productos hortofrutícolas de regadío en las huertas próximas a las vegas de los ríos. Su alimentación se implementaba con la caza, la pesca y recolección de productos del bosque.

Como en toda sociedad evolucionada y provista ya de un cierto nivel de desarrollo, contaban con la existencia de una jerarquización social y una diversificación de actividades económicas.

Los clanes más poderosos ejercían funciones políticas, religiosas y militares, aseguraban la defensa y control del territorio, establecían alianzas y pactos de hospitalidad con otras tribus e incluso algunos podrían prestar servicios militares a otros pueblos sirviendo como mercenarios.

Otras actividades económicas desempeñadas por los termestinos fueron la alfarería, la minería y la metalúrgica.

En las necrópolis se han hallado restos cerámicos, armas, fíbulas, pectorales y otros elementos metálicos.

#### 6.4. LA NECRÓPOLIS CELTIBÉRICA DE CARRATIERMES

La necrópolis de la población termestina de época arévaca se encontró a menos de un kilómetro al noreste del oppidum de Termes, en un terreno de suave pendiente y cercano al río, por el que transitaba el Camino Real, denominado "Carratiermes".



**Necrópolis de Carratiermes. Sección de un tumba con urna cineraria en el interior de un hoyo hemisférico (izquierda). Excavación de una tumba con urnas (centro) y ajuar de una tumba (derecha)**

En las excavaciones arqueológicas de 1977, y en las posteriores campañas efectuadas entre 1986 y 1991 por el equipo de José Luis Argente se han encontrado 644 tumbas, la mayoría con ajuar que de forma generalizada presentan la misma estructura y forma de un hoyo circular excavado en la tierra virgen.

En su interior se depositaron las urnas cerámicas que contenían las cenizas del cadáver incinerado y junto a ella el ajuar formado por armas, fíbulas, adornos..

Algunas tumbas estaban señaladas con estelas de piedra en el exterior, mientras que otras fueron selladas con una serie de piedras informes que las cubrían.

Esta necrópolis presenta una ocupación continuada de tumbas fechadas entre el Siglo VI a. C. y el Siglo I d.C.

Las tumbas se encuentran enterradas a una profundidad de unos 50 centímetros de la superficie.

En la actualidad se ha excavado aproximadamente sólo un 15% de la superficie de la necrópolis. Uno de los grandes problemas que ponen en peligro la conservación de la misma es la roturación de su suelo que se sigue cultivando con el empleo de arados, cuyas rejas destrozan y arrasan las tumbas, removiendo las estelas y piedras de la parte superior y rompiendo las urnas cerámicas del interior, provocando a veces incluso el afloramiento de algunos de los objetos del ajuar.



**Pectorales (arriba) y puñales biglobulares (izquierda) hallados en algunas tumbas de la necrópolis de Carratiermes.**

Los ajuares funerarios masculinos de las tumbas se componen de armas como espadas de antena, puñales biglobulares o de frontón, fíbulas, broches de cinturón...

Entre los objetos femeninos se han encontrado objetos de adorno como placas espiriformes, pulseras, cuentas vítreas...

Además como ya hemos señalado anteriormente, en Carratiermes y junto a la necrópolis se ha documentado un poblado de época calcolítica probablemente del Siglo XV a. C. , que indica que el sitio presentaba una ocupación continuada desde la prehistoria.

## 7. LA CONQUISTA ROMANA

Como ya hemos señalado anteriormente, Termes fue originalmente un oppidum celtibérico habitado por la tribu de los arévacos. Fue aliada de Numancia durante las guerras celtibéricas (181 a. C. - 133 a. C. ) que enfrentaron a la República romana con los diferentes pueblos celtíberos y que terminaron con la consabida la victoria romana.



Recreación de la invasión de Hispania por Roma

En el año 142 a. C. Roma envió 40.000 soldados al mando del procónsul Quinto Cecilio Metelo con el propósito de conquistar y someter el territorio arévaco. Los arévacos una vez conocidas las intenciones de Roma, pusieron en práctica sus estrategias defensivas y buscaron refugio en sus ciudades fortificadas de Termes y Numancia.

Metelo cercó Numancia, pero no pudo ocuparla y la proximidad del invierno frustró sus planes de conquista por lo que se retiró a sus cuarteles del valle del Jalón donde esperó la llegada del nuevo cónsul Quinto Pompeyo a quien debía entregar el mando. En primavera del año 141 a. C. el cónsul Quinto Pompeyo, realizó un nuevo ataque contra Numancia que tampoco tuvo éxito al ser repelido por los numantinos.

Decidió entonces dirigir un ataque a Termes por considerar que sus defensas eran más vulnerables que las numantinas.



#### Recreación de un ataque entre las tribus celtíberas y Roma

Sin embargo Quinto Pompeyo fue igualmente derrotado en Termes, llegando a perder 700 hombres en el combate durante el primer asalto y según cuenta Apiano, los termestinos además consiguieron poner en fuga a la caballería romana que en su huida desesperada acabó despeñada.

Las crónicas señalan que los legionarios de la retaguardia pasaron una noche infernal y “muertos de miedo” al quedar acorralados entre las laberínticas y oscuras barrancas que serpentean los alrededores de Termes.

Tras los fallidos ataques a las dos ciudades más importantes de los arévacos, el cónsul Quinto Pompeyo se vió obligado a firmar en el año 141 a. C. un acuerdo de paz con termestinos y numantinos que posteriormente sería invalidado por el senado romano por considerar que conllevaba acuerdos desventajosos.

En su perseverante deseo de conquista, en el año 134 a. C. el senado romano envió al cónsul Publio Cornelio Escipión Emiliano al mando de 60.000 soldados para asediar y conquistar Numancia.

Escipión asedió Numancia y levantó con inmediatez un primer cerco alrededor de la misma de unos 4 kilómetros de perímetro. Posteriormente y con la seguridad proporcionada por esta primera línea defensiva, levantaría con más tranquilidad un segundo cerco mucho más efectivo y mejor planificado, provisto de muralla y foso que abarcaba un perímetro de unos 9 kilómetros y albergaba siete campamentos.



El cerco de Numancia. Escipión levantó siete campamentos a lo largo de su perímetro: Castillejo, Travesada; Valdevorrón, Peña Redonda, Rasa, Dehesilla y Alto Real.

Durante el asedio romano, cabe destacar un afamado episodio de fuga, teñido de gesta épica y protagonizado por el célebre caudillo numantino Retógenes apodado “El Caraunio” quien acompañado de un grupo de leales numantinos consiguieron burlar el cerco romano amparados en la oscuridad de la noche.

Según las crónicas los fugados consiguieron escalar el doble anillo que sitiaba Numancia llevando consigo incluso sus veloces caballos con los que galopar en su huída. El objetivo de la escapada tenía como fin recabar el socorro y la ayuda de las ciudades arévacas vecinas.





**Recreación de diferentes momentos de ataque y asedio a Numancia por parte de Roma.**

Tanto Termes como Uxama después de haber mantenido su encuentro con Retógenes y escuchar su petición de auxilio, se negaron a prestar ayuda a Numancia por miedo a sufrir represalias por parte de los romanos.

Postura muy diferente adoptaron los jóvenes de la ciudad celtíbera de Lutia, quienes tras escuchar el ruego de Retógenes, decidieron prestar su apoyo a los numantinos.

Sin embargo la asamblea de ancianos de Lutia, temerosa de ser castigada por los romanos enviaron mensajeros a Escipión para advertirle de esta maniobra y abortar la operación. Aunque Escipión no atacó Lutia, si descargó su venganza contra ella y ordenó cortar la mano derecha a 400 hombres jóvenes de Lutia para impedir que empuñaran armas contra Roma.

Retógenes y sus hombres una vez cumplida su misión de haber manifestado sus peticiones de auxilio entre los pueblos arévacos aliados regresaron a Numancia.



Tésera de hospitalidad de Uxama. Contiene una inscripción de cinco líneas en signario celtibérico de tipo occidental.

Para conseguirlo tuvieron que volver a cruzar el doble cerco romano, recorriendo esta segunda vez el camino inverso. El Caraunio y sus fieles seguidores pudieron de esta manera completar su hazaña de salida y regreso de la ciudad sitiada burlando la vigilancia y seguridad de los romanos.

Finalmente en el año 133 a. C. Numancia tras sufrir por espacio de quince meses el prolongado y asfixiante asedio de las tropas de Escipión, asolada por la peste y la hambruna sucumbió.

No obstante y antes de rendirse a los romanos, los numantinos optaron por el incendio de la ciudad y el suicidio de sus habitantes. Cuando los romanos entraron en la ciudad sólo encontraron ruinas y cenizas.

Sin embargo Termes sobrevivió a la destrucción de Numancia, prolongando su independencia y su resistencia ante Roma por espacio de 35 años más, hasta ser conquistada por el cónsul romano Tito Didio en el año 98 a. C.

## 8. LA CIUDAD ROMANA DE TERMES

Como acabamos de señalar, cuando Roma logró por fin su ansiada conquista de Numancia en el año 133 a. C. , en la Celtiberia siguieron quedando en pie otros oppidum arévacos invictos que no pudieron ser conquistados ni sometidos aún por Roma y que conservaron su independencia por espacio de algunas décadas más.

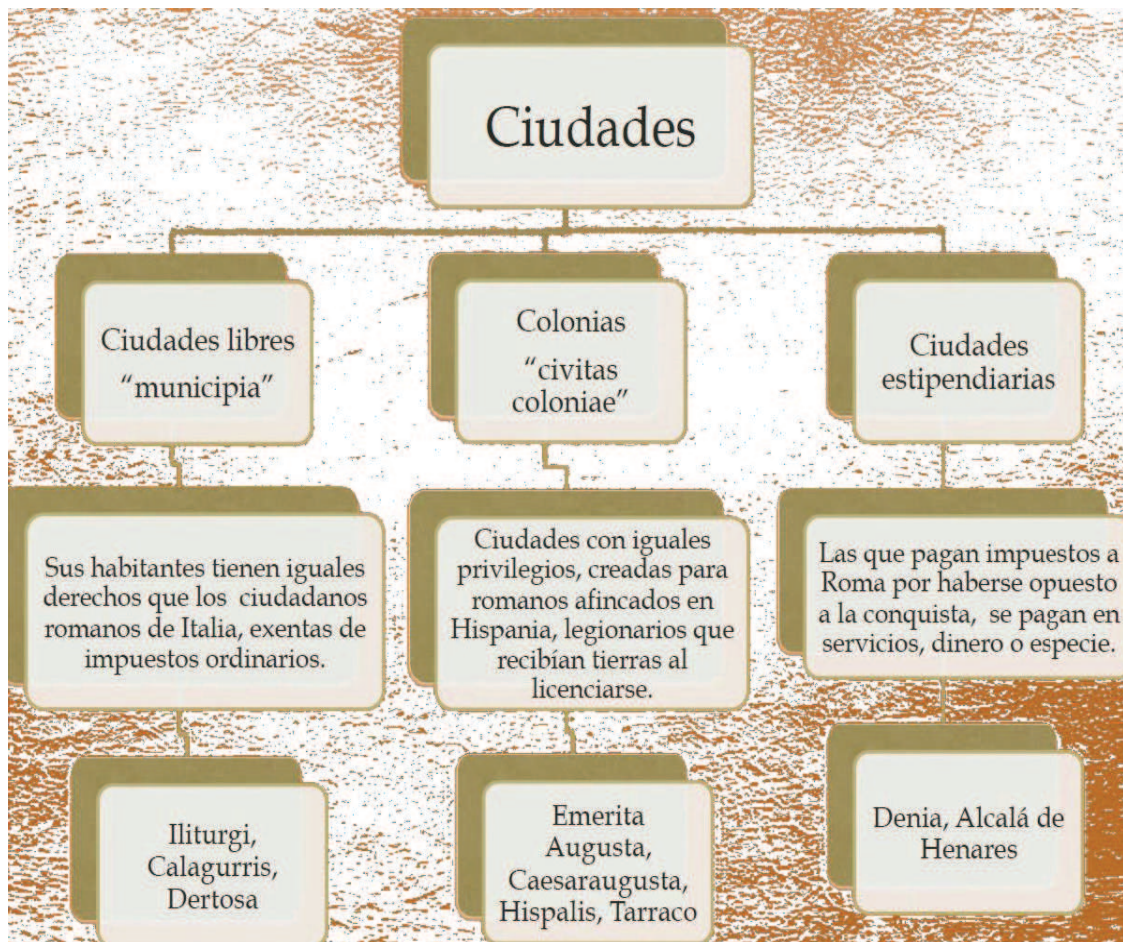
Tal fue el caso de Termes que fue finalmente conquistada por el cónsul Tito Didio en el año 98 a. C. . Los romanos lograban por fin saciar su sed de venganza y frustración acumulada desde hacía 50 años.



Recreación del ataque de las legiones del cónsul Tito Didio a Termes en el año 98 a.C

No es de extrañar que Tito Didio arrasara Termes y que entre sus primeras medidas impusiera la obligatoriedad a su población de abandonar la colina y bajar a la llanura.

Termes tras su sometimiento quedó convertida en “civitas stipendiaria” y por tanto obligada a pagar tributo a Roma.



**Esquema-resumen con la clasificación y rango de las ciudades hispanorromanas según el acuerdo y negociación alcanzada tras su conquista. Termes quedaba definida como ciudad estipendiaria**

A partir de este momento los terrestinos progresivamente romanizados se verán involucrados en el devenir de los acontecimientos de Roma.

Así durante el estallido de las llamadas guerras sertorianas acaecidas entre el 82 y el 75 a. C. resulta sencillo comprender que Termes sintiéndose humillada por la conquista y forzada sumisión al Senado romano (que impuso la desintegración de las estructuras de su organización indígenas) tomara partido por Sertorio en medio de su guerra civil contra el Senado de la República de Roma.

A partir del año 70 a. C. y cumpliendo con su objetivo de romanización, las autoridades romanas inician la transformación urbanística de Termes. Comenzaron con la intervención sobre las tres terrazas del cerro en las que se procedió a reorganizar el espacio indígena preexistente para dar cabida a la construcción del nuevo foro romano. También se erigió el primer santuario latino, posiblemente dedicado al dios Mercurio y se levantaron el resto de los edificios públicos.



Vista aérea de las excavaciones realizadas en el foro romano de Termes.

Este paulatino proceso de latinización culminó durante el gobierno de Tiberio, a comienzos del Siglo I d.C con la obtención de Termes del rango de *municipium*.

Termes convertida ahora en municipio de derecho latino pasaba a ser una entidad autónoma del Estado y reproducía a escala local el funcionamiento del sistema imperial romano.

Los termestinos se convirtieron de esta manera en “Cives Termestini” al adquirir el derecho de ciudadanía romana, elemento que constituía la principal base de integración social en el Estado.

Termes quedaba jurídicamente adscrita al Convento de Clunia y conoció durante los siglos I y II d.C los momentos de mayor esplendor de su etapa de dominación romana.

Una significativa noticia refrenciada a Termes y recogida por Tácito hacia el año 25 d.C durante el reinado de Tiberio, da cuenta de cómo un campesino termestino dió muerte al pretor de la provincia. Una vez detenido, el campesino termestino consiguió zafarse de los soldados y acabó suicidándose al estrellar su cabeza contra una roca.



**Mapa-resumen de los niveles administrativos de la Hispania romana.**

**Termes obtuvo en el Siglo I el rango de municipio. Quedaba adscrita jurídicamente al Convento de Clunia dentro de la provincia Tarraconensis**

Este suceso constituye un buen ejemplo de que pese a los innegables avances dados en el proceso de romanización, aún seguían existiendo vivos algunos grupos y facciones de perseverante resistencia termestina.

Con la crisis del siglo III, Termes se fortifica y levanta una muralla defensiva que protege y cierra su perímetro. Este hecho indica que en aquel momento la ciudad sigue conservando su carácter de centro organizativo local, situación que se mantendrá con vitalidad al menos hasta mediados del Siglo IV. Desde entonces Termes entra en decadencia y a lo largo de la edad media son escasas o casi nulas las noticias de su existencia.



**Detalle de la muralla bajo imperial romana levantada en Termes en el Siglo III d.C. Su lienzo está realizado en bloques escauadrados de sillaría y reforzado por cubos semicirculares. Tiene una anchura de 4 metros.**

En el siglo VI y reaprovechando el espacio ocupado por el antiguo foro romano que por entonces ya estaba abandonado se ubicó una necrópolis visigoda.

Nada se sabe de Termes durante la etapa de dominación islámica. Sin embargo con la reconquista cristiana se vuelven a tener noticias de Termes, en concreto durante el reinado Alfonso VI de Castilla, cuando al amparo de la arruinada fortaleza termestina debió de nacer un pequeño monasterio del que se tienen noticias en el año 1136.

En el siglo XIII la iglesia dedicada a Santa María de Tiermes es citada en documentos ya como parroquia, lo que nos lleva a pensar que Tiermes en esa época quedaría reducida a una pequeña aldea con escasa población medieval de campesinos. Esa pequeña comunidad de aldeanos subsistió humildemente algunos siglos más hasta ser totalmente dispersada y absorbida por otros núcleos de población próximos.

En el siglo XVI Tiermes quedó definitivamente despoblada y su iglesia quedó reducida a condición de ermita. No obstante y a diferencia de Numancia de la que llegó a perderse durante siglos hasta su ubicación geográfica, Termes no estuvo nunca desubicada ni perdida

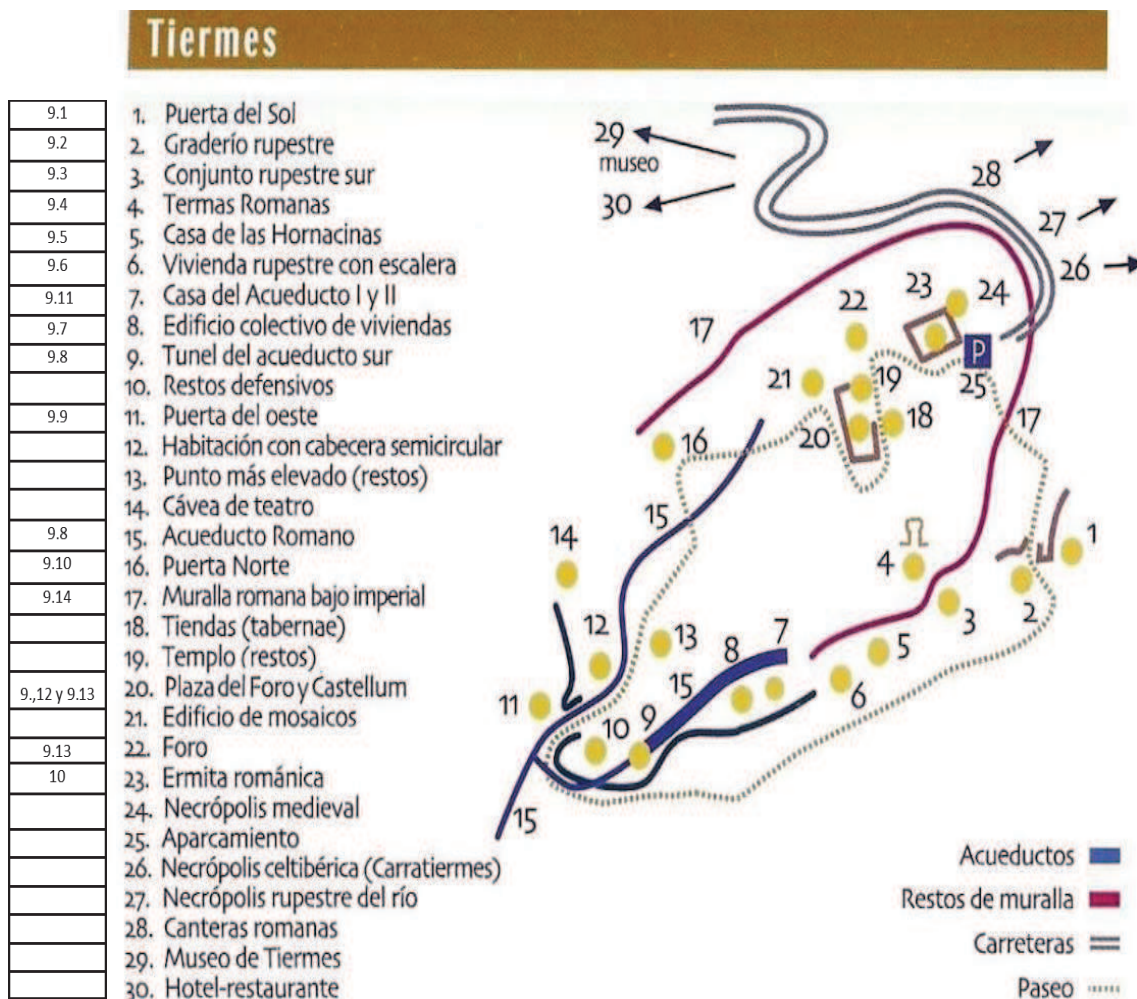


**Actual ermita románica de Santa María de Tiermes.**

## 9. RECORRIDO POR EL YACIMIENTO

El yacimiento celtiberorromano de Tiermes cuenta con dos espacios o áreas bien diferenciadas: Por un lado hay que destacar el cerro de roca arenisca con forma elipsoidal y estratificado en tres terrazas que se corresponde con el primitivo emplazamiento indígena de los arévacos y por otro lado la zona de la llanura meridional situada en la base del cerro que se ocupó a partir de la conquista romana en el año 98 a. C. .

Para realizar una visita ordenada del conjunto arqueológico y orientarnos en nuestro itinerario, proponemos comenzar el recorrido por el sureste de Tiermes, arrancando la visita en la llamada “Puerta del Sol”



Con la ayuda de este mapa puedes realizar una visita guiada y ordenada e ir localizando los elementos arquitectónicos más significativos de este conjunto arqueológico.



## 9.1 “LA PUERTA DEL SOL”

Se trata de una de las entradas a la ciudad. Está situada en el lado sureste de Termes y se halla excavada en la propia roca arenisca.

La entrada dispone de un amplio pasillo de 40 metros de longitud y 2.50 metros de anchura.

A la mitad del corredor se situaban las puertas de madera maciza, elaboradas en dos hojas batientes que quedaban sujetas por goznes a la roca madre de las paredes y del suelo y se atrancaban en el interior con troncos o pasadores de madera. Así quedaba cerrada y protegida la ciudad durante la noche. La seguridad de las entradas y salidas quedaba reforzada con la vigilancia permanente del cuerpo de guardia que las custodiaba.



**Puerta del Sol. Ocupa el ángulo sureste de la entrada al cerro.**

En la solera son visibles hoy en día las huellas dejadas por el paso de las ruedas de los carros.

## 9.2 “EDIFICIO RUPESTRE DEL GRADERÍO”

Contiguo a la puerta del Sol encontramos una construcción tallada sobre la roca del terreno con forma de graderío.

Por su forma el edificio se podría asimilar a la estructura de un teatro romano, aunque sus gradas no presentan la cuidada forma semicircular de una cavea sino que se adaptan al desnivel topográfico del terreno sobre el que se asentaron. También se construyó una escalera tallada en la roca con 17 peldaños y un pasillo de acceso desde el exterior. Delante del graderío se abre un gran espacio a modo de amplia explanada con planta ligeramente trapezoidal que ocupa una superficie de unos 200 m de longitud por 80 m de anchura. No se ha podido determinar con precisión la funcionalidad y uso de esta construcción.

Existen numerosas teorías que apuntan diferentes usos y finalidades de la misma. De lo que no cabe duda es de que se trata de un edificio público, posiblemente levantado en época prerromana y que mantuvo su pervivencia en los siglos posteriores a la conquista de Termes por Tito Dacio.

La arqueología ha documentado la presencia de materiales cerámicos en esta zona cuya cronología oscila entre la segunda mitad del siglo I a. C. y finales del siglo I d.C. Este edificio posiblemente dejó de utilizarse a partir del siglo II.



A la izquierda, vista del “Graderío rupestre” en el lado meridional de Termes y la derecha vista del graderío desde la explanada delantera.

### 9.3 “CONJUNTO RUPESTRE DEL SUR”

Tras la conquista romana de Termes, se cree que Tito Didio impuso a los termestinos el abandono de la acrópolis y la obligación de no fortificarse.

Este hecho vendría avalado por la construcción de viviendas en la llanura meridional, ubicadas en la parte baja de la colina y adosadas a la verticalidad del acantilado.

De nuevo se volvió a aprovechar el rico material proporcionado por la plataforma arenisca con una doble finalidad: por un lado el muro rocoso proporcionaba abrigo natural y protección contra los fríos vientos del norte y por otro lado actuaba como cimentación y lugar de anclaje firme y seguro para levantar las construcciones adosadas.



**Vista de las viviendas del conjunto rupestre del Sur. Obsérvense los mechinales horadados en el muro de piedra donde se fijaban las vigas de madera al muro para crear las estructuras de la casa.**

**En el Siglo III, la construcción de la muralla bajoimperial para proteger Termes clausuró la entrada a algunas de estas viviendas.**

A estas viviendas se accedía desde la llanura y la tipología más extendida de vivienda consistía en casas de dos plantas.

En el piso bajo había una habitación exterior y otra excavada en la roca, además de una escalera para acceder el piso superior.

## 9.4 “LAS TERMAS ROMANAS”

Siguiendo el itinerario que hemos establecido para visitar Termes, cerca de las edificaciones anteriores quedan los restos de un edificio identificado como las Termas.

Lo más característico del mismo es el altivo ángulo que sobrevive de lo que fueron en su día los muros de una de aquellas dependencias.

Hoy resulta fácilmente identificable con su característica forma de “T” mayúscula visible desde cualquier parte del yacimiento.



**Restos del muro de una de las estancias termales. Se pueden contemplar los mechinales donde apoyaban las vigas de madera.**

Las termas romanas eran edificios públicos donde la población acudía a socializarse, reunirse y relajarse mientras recibía los tratamientos higienico-sanitarios e incluso terapéuticos proporcionados por el agua.

Los complejos termales disponían de un elaborado sistema de conducción de agua que alimentaba las diferentes bañeras, pilas y piscinas de inmersión.

Estaban dotados de un práctico sistema de calefacción denominado “hipocaustium” consistente en la canalización subterránea de una red de aire caliente que discurría bajo el suelo de todas las estancias procedente de las calderas, alimentadas por la combustión de madera que también servían para calentar el agua.

Las estancias termales solían estar ornamentadas con una cuidada decoración de frescos y mosaicos que proporcionaban una atmósfera acogedora, cálida y confortable, muy propicia para favorecer la relajación y el descanso de quienes allí acudían a disfrutar de los beneficios del agua.



Estampa característica del yacimiento de Termes visto desde el sur. El muro de piedra que se alza sobre el conjunto se corresponde con los restos del edificio de las antiguas termas.



Entre las estancias más importantes del complejo termal hay que destacar las salas: “Apoditerium” (vestuarios), “Caldarium” (sala de baños calientes) y “Frigidarium” (sala de agua fría) complementándose el complejo con salas de ejercicio, masaje y relajación...

En Termes se pueden contemplar hoy los restos muy bien conservados tanto de las tres escaleras que permitían bajar a la gran piscina del frigidarium como la cabecera absidial de la gran sala del caldariumn, en la que aún quedan restos menudos y mal conservados de los mosaicos que la decoraban.

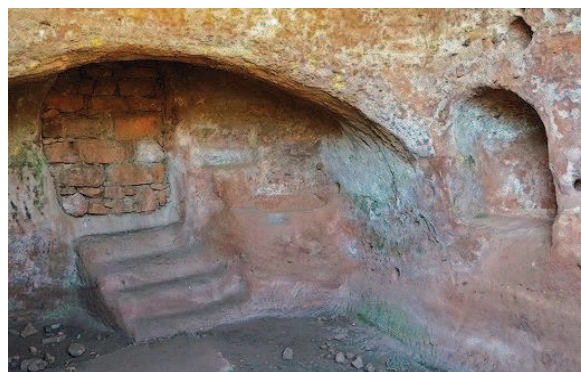
## 9.5 “CASA DE LAS HORNACINAS”

Siguiendo nuestro recorrido por la llanura, observamos como los termantinos aprovecharon los salientes de la terraza inferior de la colina rocosa para continuar la construcción de sus viviendas rupestres.

El conjunto conocido como “viviendas rupestres del sur” se puede datar hacia la primera mitad del siglo I d.C y ofrece el mejor ejemplo de combinación de arquitectura rupestre indígena con las técnicas constructivas puramente romanas.

En esta área es preciso destacar dos edificios singulares: las llamadas “casa de las hornacinas” y la “vivienda rupestre con escalera central”

La casa de las hornacinas es una vivienda rupestre caracterizada por disponer en sus paredes laterales cuatro nichos excavados en la roca al modo de alacenas u hornacinas.



**“Casa de las hornacinas”** Obsérvese la escalera de acceso (hoy tapiada) así como una de las cuatro hornacinas excavadas en la roca y que dan nombre a la vivienda rupestre.



Esta vivienda conserva en su frente varios peldaños de la antigua escalera de acceso (hoy tapiada para evitar accidentes en la realización de las labores agrícolas contemporáneas). A la derecha de esta escalera se aprecia un rebaje en la solera original que se ha interpretado como ubicación del hogar, asentado sobre una superficie cóncava y provisto de un pequeño canal, quizás destinado a retirar las cenizas.

## 9.6 “CASA O VIVIENDA CON ESCALERA CENTRAL”

A continuación de la vivienda anterior, siguiendo la misma línea del acantilado rocoso hacía el oeste, se ubica otra vivienda que se divide en dos estancias por una escalera de acceso

La habitación del lado derecho conserva todo su espacio arquitectónico excavado en la roca arenisca y abre una ventana al exterior por su lado sur.

La estancia de la izquierda de la esclaera carece de la techumbre original que estaba realizada por vigas de madera y tejas, quedando visibles los mechinales de anclaje en la roca.



**Detalle de la escalera central que divide en dos estancias la vivienda rupestre**

## 9.7. “EDIFICIOS DE VIVIENDAS Y CASAS DE VECINOS”

Continuando nuestro recorrido por la cara meridional del farallón rocoso hacía occidente, encontramos un gran espacio urbano destinado a viviendas de vecinos. Eran construcciones destinadas a viviendas colectivas de vecinos que seguían la tipología en “Ínsulae” similares a las que se podían encontrar en las ciudades romanas más pobladas. En algunas partes del acantilado rocoso llegaron a contar con una altura de seis o siete pisos.



**Pared rocosa del acantilado de Termes en el que se adosaron las casas de vecinos que llegaron a tener hasta seis o siete pisos de altura. Hoy sólo quedan visibles los mechinales de las vigas y algunas de las habitaciones excavadas en la roca.**

La originalidad de estos edificios estriba en la combinación de los diferentes modelos arquitectónicos empleados y que convierten a este yacimiento de Termes en un lugar diferente y singular.

Por una lado se emplearon las tradicionales técnicas indígenas de arquitectura rupestre, basada en la excavación y vaciado de las paredes de la gran peña rocosa para generar espacios interiores destinados a habitaciones, escaleras o bodegas.. y por por otro lado usaron técnicas de construcción ya netamente romanas como edificaciones exentas, construídas con estructuras levantadas con vigas y entramados de madera y techumbres cubiertas con tejados y tejas.



## 9.8 “EL ACUEDUCTO ROMANO”

Se trata sin duda una de las obras públicas más importantes de la ingeniería romana de Termes. A través de este ingenio se realizaba el abastecimiento de agua a Termes.

La fuente de captación del agua hay que buscarla en la cabecera del río Pedro que está situada a 1.300 metros de altitud en plena sierra de Pela.



**Nacimiento del Río Pedro al pie de la sierra de Pela.**

El acueducto tenía que salvar un desnivel de 43 metros y recorría una distancia total de 8,8 km con una pendiente media del 0,49 % que resulta muy funcional para el transporte del caudal de agua. Recordemos que Vitrubio recomienda en su obra “Arquitectura” emplear una pendiente de 0,5 %.

Este acueducto que aportaba un caudal de 70 litros/segundo llegaba hasta la Puerta del Oeste de Termes, donde se dividía en dos arterias: una septentrional y otra meridional.



**En esta ilustración de José María Almeida de la ciudad de Termes, se puede observar a la izquierda el tramo del acueducto exento, en el centro la Puerta del Oeste y a la derecha las casas de vecinos adosadas al acantilado rocoso.**

El recorrido de la arteria meridional del acueducto que entraba en Termes era bastante singular. Un tramo de su recorrido discurría por una galería subterránea excavada en la roca arenisca de unos 140 metros de longitud.

A lo largo de esta galería se abrieron cuatro respiraderos o registros al exterior, situados en el techo para posibilitar la limpieza del canal y algunos pequeños pozos de decantación.



**Recreación de la construcción de acceso a la galería subterránea**

**Al fondo las viviendas rupestres del Sur.**



**Galería subterránea del acueducto**



**Tramo al aire libre del acueducto  
excavado en la roca**

Después del canal subterráneo hay otro tramo de acueducto que discurre al aire libre. Esta sección ha sido también excavada en la roca y se cubría en la parte superior con losas para evitar tanto la contaminación del agua como las posibles caídas de transeúntes.

La arteria septentrional del acueducto ha perdido parte de su recorrido. Se conserva parte de un canal de más de 300 metros de longitud, excavado a cielo abierto y cubierto de losas.

## 9.9 “PUERTA DEL OESTE”

La Puerta del Oeste constituye el acceso a este recinto defensivo por su lado más occidental. Se abre paso a través de un pasillo rocoso ascendente. Aún hoy en día son reconocibles sus huellas, visibles en las dos cajas laterales que a modo de jambas fueron talladas en roca viva, con el fin de insertar en ellas las macizas hojas de madera que cerraban el recinto.



Todo parece indicar que este acceso occidental a Termes era sólo peatonal, pues la estrechez de su angosto pasillo y el elevado escalón de base no hacían posible el tránsito rodado.

Para solventar este impedimento se abrió una segunda puerta de acceso en el lado norte.



**Puerta Oeste.** En el muro izquierdo del acceso puede observarse un hueco excavado en la roca para servir como puestos de guardia que custodiaba el acceso al oppidum y detalle del mismo.

## 9.10 “PUERTA NORTE”

El acceso a Tíermes por la Puerta Norte es de proporciones más modestas que los realizados en las Puertas Oeste y del Sol.

Está situada en la segunda terraza del cerro e igualmente se labró en la piedra mediante la construcción de una rampa tallada con el empleo del pico en el rocoso suelo de este escarpado cerro.

Esta entrada fue tapada al construirse la muralla defensiva que protegía los flancos Norte y Este del emplazamiento durante el bajo imperio.



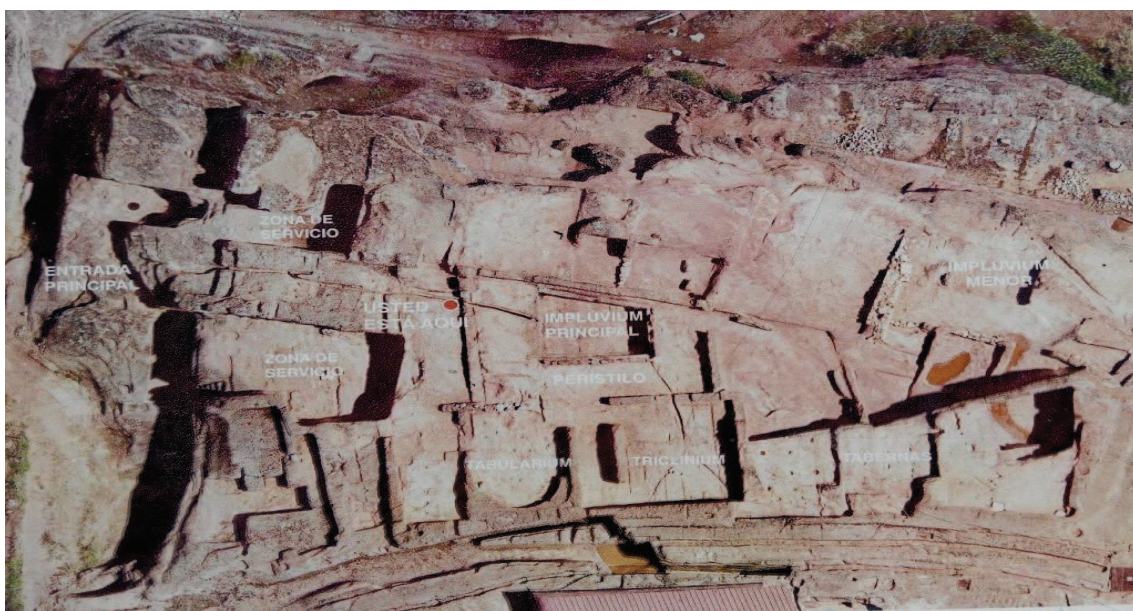
Hoy son reconocibles todavía las improntas grabadas en el suelo de esta rampa por las rodadas de los pesados carros que la atravesaban.

## 9.11 “LA CASA DEL ACUEDUCTO”

Se trata de una gran mansión privada que ocupa una superficie de unos 1.800 metros cuadrados y delimitada perimetralmente por cuatro calles que fueron excavadas en la roca arenisca. Esta ubicada en la segunda terraza del cerro junto al canal meridional del acueducto del que recibe su apelativo.



Planta de la llamada “Casa del Acueducto” y vista aérea del conjunto.



Esta mansión se edificó en torno al año I d .C respondiendo a una tipología de arquitectura clásica importada.

Por sus dimensiones e importancia tuvo que ser construída para personas de la oligarquía termestina, bien de origen local y romanizada o asentada aquí procedente de otros lugares del imperio y que en cualquier caso traduce las exigencias habitacionales acordes con el alto staus de sus moradores.

La planta de la mansión se tuvo que adaptar a las necesidades topográficas impuestas por la irregularidad del terreno en el que se ubica que presenta una suave inclinación hacía oriente.

La domus dispone de un total de 35 habitaciones repartidas en varios niveles unidos por escaleras y en torno a dos impluvium.



Escaleras talladas en la Casa de Acueducto (Izquierda) A la derecha escaleras y habitación rupestre subterránea de la llamada “Casa del Acueducto II”

El zócalo de las habitaciones arrancaba de la roca arenisca, mientras que el alzado se realizó con estructuras de madera y adobe enlucido. Algunas de las estancias se encontraban ricamente decoradas con pinturas murales.

Su espacio se encuentra diferenciado en tres áreas muy distintas: la central (destinada a zona noble de la domus que incluye impluvium, peristilo y salas nobles); la oriental (destinada al servicio doméstico) y la suroccidental (destinada al espacio reservado del dueño con habitaciones privadas en torno a un segundo impluvium).

La casa dejó de habitarse en torno al siglo V de manera no violenta.

En frente de esta casa se localiza otra construcción conocida como “**Casa del Acueducto II**” que no ha sido excavada todavía en su totalidad.

Por sus características técnicas este edificio parece responder a espacios de naturaleza industrial en donde se han descubierto la presencia de posibles almacenes subterráneos tallados en la roca que sobrepasan los 3 metros de profundidad.

## 9.12 “EL CASTELLUM AQUAE”

Se trata de una compleja edificación que pudo tener la función de servir como depósito terminal para asegurar el abastecimiento de agua en la Termes romana.

Presenta planta rectangular de unos 46 x 32 metros. Sus elevados muros perimetrales se edificaron albergando dos pisos de diferente altura, formados por dos galerías superpuestas cuya misión sería la de canalizar el agua.

La galería inferior contaba con 3 metros de anchura y altura y era de arquitectura adintelada. La galería superior era de menores dimensiones y se cubría con bóveda. En el interior del edificio se almacenaría el agua en una gran cisterna.



Arriba, vista aérea de la planta del edificio del “castellum aquae”. Abajo restos del muro del Castellum en los que se adosaron alineadas las Tabernae o tiendas





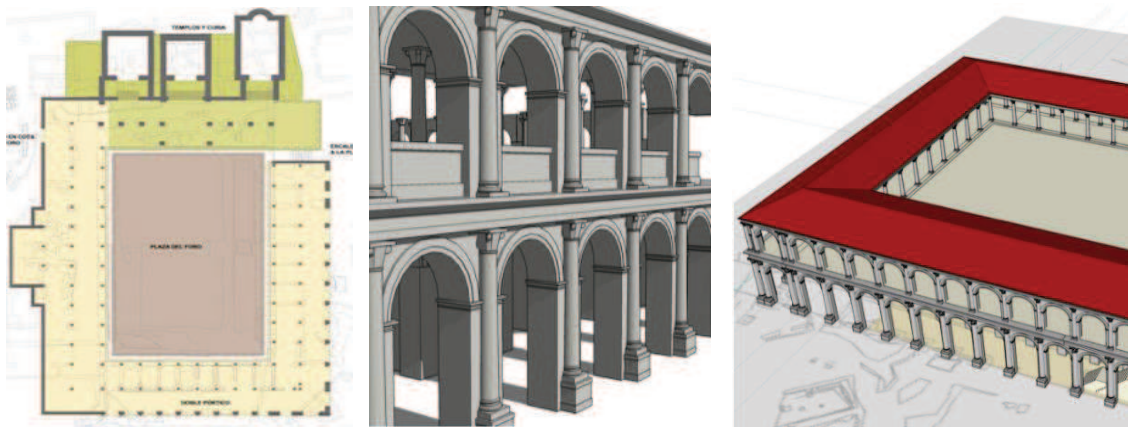
## 9.13 “EL FORO ROMANO”

El foro es sin duda uno de los espacios más importantes de la ciudad romana. El de Termes se construyó a partir del siglo I y para ello fue necesario alterar la estructura urbana indígena preexistente en el cerro.



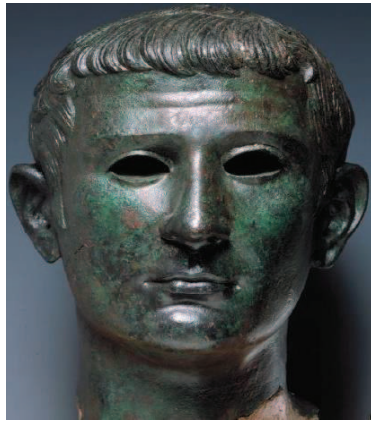
**Vistas aéreas del foro romano de Termes.**

Para conseguir la nivelación del terreno sobre el que se asentaba fue necesario construir un gran edificio a cuyo espacio central o plaza pública se accedía por medio de una escalera situada en el lado norte y de la que aún quedan sus bases. La plaza estaba delimitada perimetralmente por pórticos o soportales sustentados por columnas.



**Planta del foro. La gran plaza central quedaba rodeada por soportales o pórticos en sus cuatro lados que daban acceso a los principales edificios públicos de la ciudad. A la derecha reconstrucción del alzado del foro”**

El foro era el núcleo principal a partir del cual se organizaba el resto de la trama urbana de una ciudad romana. Era el espacio equivalente a la plaza mayor de nuestras ciudades modernas y cumplía una triple misión: religiosa, administrativa y mercantil. Por esta razón aquí se situaban los templos más importantes, la basílica donde se administraba justicia y el mercado con sus tabernae o tiendas.



**Estatua de Apolo (1,20 m de altura) y cabeza de Tiberio de bronce del Siglo I procedentes del Foro de Termes. Vaso diatreta de vidrio (dcha).**

En las excavaciones practicadas en este espacio se han encontrado las principales piezas artísticas de época romana hasta ahora halladas en Termes como son:

- Una la escultura del dios Apolo de 1,20 m de altura, realizada en bronce y que actualmente se conserva en el Museo Arqueológico Nacional de Madrid.
- Una cabeza de bronce de tamaño natural que posiblemente formaba parte de una estatua ecuestre del emperador Tiberio situada en el foro de Termes (no se ha encontrado el resto del conjunto ecuestre).
- Un vaso diatreta, caracterizado por estar fabricado en lujoso vidrio con una técnica que consistía en rodear o cubrir el contorno de la vasija con una especie de red calada también fabricada en vidrio y colocada alrededor de la copa o vaso interior central.

A estos hallazgos hay que sumar varios objetos encontrados en hueso y bronce así como las famosas “trullae”, pateras o cazos rituales de plata, finamente decoradas con relieves en los mangos que fueron encontradas en 1886 en Termes y que actualmente están en la Hispanic Society de Nueva York.



**A la izquierda “trullae” o pateras de plata. Arriba ,objetos de hueso. Contera de puñal y botones**

## 9.14 “LA MURALLA BAJOMEDIEVAL”

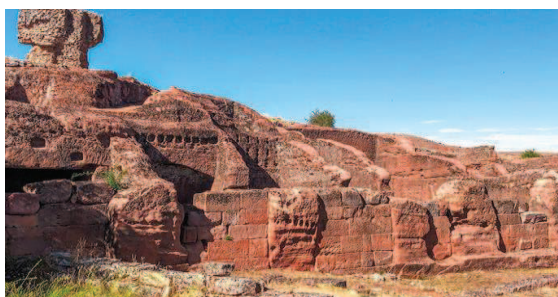
La grave crisis que a partir del siglo III afectó al imperio romano, provocó entre otras cosas la decadencia del mundo urbano. Las ciudades temerosas de sufrir los pillajes y saqueos de hordas enemigas optaron por levantar murallas defensivas que las protegieran.

Termes procedió a construir su muralla que cerraba tres de los lados de la ciudad y contaba con un espesor de entre 3 y 3,5 m de anchura y una altura variable según los tramos. En algunos lienzos la muralla fue reforzada con la construcción de cubos adosados, algunos de los cuales cuentan con 4,5 m de radio. En la construcción de la muralla se usaron sillares regulares unidos sin argamasa para levantar sus dos caras exteriores, procediendo a rellenar el espacio interno de entre ambas caras con emplecton o materiales sólidos de desecho con argamasa.

Hoy se pueden contemplar restos de la antigua muralla en estado de ruina. En el lado norte, se conserva la parte inferior de un tramo de unos 200 metros de longitud reforzada por cuatro cubos o cimentaciones de torres.



**Vista aérea de la muralla bajomedieval y cubo de refuerzo a la derecha**



**Detalle de las viviendas que quedaron cegadas en el conjunto rupestre del sur al construirse la muralla del siglo III.**

En el lado meridional de Termes la construcción de la muralla conllevó el sellado de algunas de las viviendas rupestres que tenían su acceso desde la llanura. Lo mismo ocurrió en el lado septentrional de Termes, donde la construcción de la muralla cegó la llamada puerta Norte y amortizó otras construcciones del barrio septentrional.

## 10. LA ERMITA ROMÁNICA

A lo largo de la Alta Edad Media debió de existir una comunidad religiosa instalada en la parte alta de Tiermes de la que tenemos noticias a través de diversos documentos históricos. El más antiguo está fechado en 1136 y hace referencia en uno de sus párrafos a la existencia de los monasterios de San Salvador y Santa María de Tiermes.



**Ermита románica de Santa María de Tiermes. Siglo XII.**

En otros documentos contemporáneos al anterior también se hace referencia a la existencia de un centro monástico ubicado en Tiermes y a sus posesiones.

De todo lo mencionado en la antigua documentación medieval, lo único que se ha conservado hasta la actualidad es el actual edificio de la ermita de Santa María de Tiermes, construido en el Siglo XII en estilo románico.

La ermita tiene planta rectangular con una sola nave, cabecera semicircular con presbiterio y ábside y presenta además galería porticada en el lado meridional por donde tiene su acceso principal.

Es posible que la actual ermita románica ocupe el solar de una anterior basilica paleocristiana preexistente.

La galería porticada es el elemento más vaslioso del edificio.

En el muro interior de pórtico y frente a la entrada de la ermita se colocaron tres esculturas (actualmente decapitadas) portando cartelas con una inscripción latina: "D(OME)NIC(V)S MARTIN ME FECIT ERA MCCXX. DATE ET DABU" que se puede traducir: "Domingo Martín me hizo. Año de 1182. Dad y se os dará" Se ignora si este texto se refiere a las esculturas, al pórtico o a la ermita.



**Interior de la galería porticada de la ermita de Termes.**

La galería cuenta con un total de seis arcos de medio punto, distribuyéndose en cinco arcadas en el lado meridional, siendo la central de acceso y una sexta en el lado norte que sirve también de acceso.

Los arcos arrancan de capiteles románicos que apoyan sobre columnas geminadas apoyadas sobre podio y separadas por gruesos pilares, cuya disposición nos recuerda mucho a la Iglesia burgalesa de Vizcaínos.

Es muy posible que los capiteles de esta galería fueran reutilizados en el momento de su construcción y procedan del antiguo claustro del monasterio, datado en 1136 por la documentación histórica y del que hoy no queda ningún resto.

Los doce capiteles de la galería están bellamente decorados con rica y variada tipología pudiendo destacar motivos vegetales a base de hojas, tallos entrelazados o árboles con copas altas.



También aparecen temas figurativos como: lucha de guerreros armados, cacería de jabalí, centauro disparando su arco contra un ave, animal cuadrúpedo etc. Así mismo hay que destacar la decoración con temas religiosos como el pasaje de la Resurrección en el que aparecen las tres Marías y soldados adormecidos y otros variados motivos como los temas de cestería.



La portada de acceso al interior de la ermita es muy sencilla y carece de tímpano. Se abre con arcada de medio punto sobremontada con una arquivolta decorada con una hilera de bolas.



La arquivolta se apoya en dos capiteles decorados con escenas toscamente labradas en las que se representa el pecado original con las figuras de Adán y Eva separadas por el árbol de la vida (lado Oeste) y una escena con dos cuadrúpedos y un individuo con turbante (lado Este) que se puede interpretar como "Daniel en el foso de los leones".

La elevación posterior del suelo del pórtico, con casi medio metro de altura, ha semienterrado la parte inferior de la portada.

**Capiteles de la galería de Tiermes:  
"Lucha de Caballeros" (arriba)  
"Resurrección" (centro) y "Cacería de jabalí" (abajo).**



Portada de acceso a la ermita de Tiermes (arriba).  
Capitel historiado que representa la escena del pecado original con las figuras de Adán y Eva separadas por el Árbol de la Vida (izquierda).  
Hornacina con las tres esculturas acéfalas (abajo)



La decoración del edificio continúa en la hilera de canecillos de piedra que recorren el exterior del ábside, donde se pueden observar diversas figuras algunas geométricas y otras historiadas como la de un viejo músico tocando el rabel.



El exterior del templo se encuentra rodeado de sarcófagos de época visigoda, orientados de oeste a este algunos de los cuales son antropomorfos.



**Sarcófago antropomorfo de piedra exento (izquierda) y tumbas excavadas en la roca (derecha) de la necrópolis altomedieval del exterior de la ermita.**





**Instalaciones del museo monográfico del yacimiento de Tordesillas y casa de investigación arqueológica. Fue inaugurado el 9 de junio de 1986.**



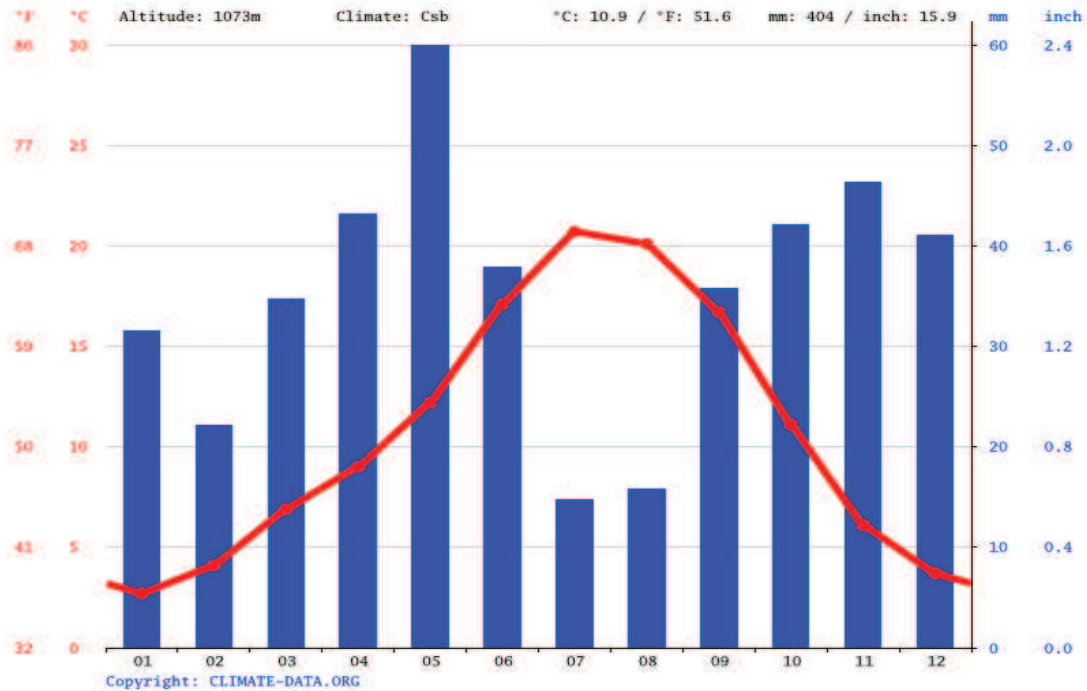
# 11. ACTIVIDADES DIDÁCTICAS

1. Con la ayuda de un atlas localiza el lugar que tiene como coordenadas geográficas:  $41^{\circ}19'50.87''$  de Latitud Norte y  $3^{\circ}08'55.62''$  de Longitud Oeste.
2. Localiza físicamente en el siguiente mapa: la submeseta norte, la sierra de Pela, la cabecera del río Duero y sus afluentes: ríos Pedro, Manzanares, Caracena y Talegones.



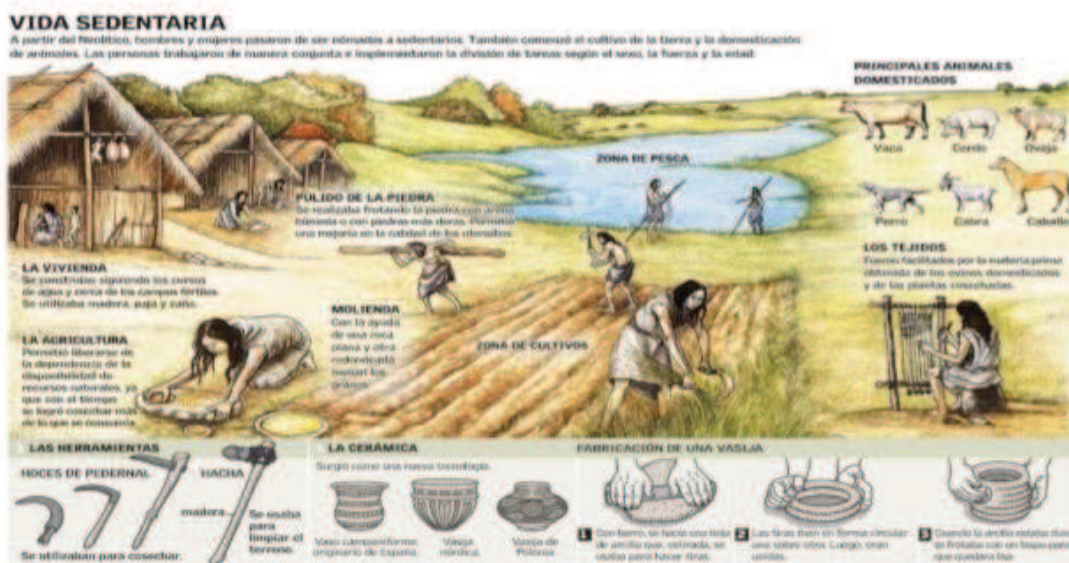
3. Investiga cuál es el objeto de estudio y qué diferencias existen entre las siguientes áreas de conocimiento geográfico: geomorfología, litología, edafología, hidrografía y climatología.

4. Comenta el siguiente climograma.



¿Cuáles son los valores de temperatura y precipitación media anual? ¿Cómo se distribuyen? Según la clasificación de Köppen ¿Qué tipo de clima es? ¿Dónde predomina?

5. Neolítico: ¿Qué significa? ¿Qué cambios se produjeron?



6. ¿Qué restos neolíticos podemos encontrar en el entorno de Tiermes? ¿Cómo vivía la población?

7. Investiga sobre el periodo conocido como la Edad del Bronce. ¿Por qué se caracteriza? ¿Qué periodo cronológico abarca? ¿Dónde podemos identificar este periodo en Tiermes?



8. ¿Qué es una necrópolis? ¿Qué tipo de enterramiento se realizaba en Carratiermes? ¿Qué es un ajuar funerario? Describe los siguientes elementos:



9. Los arévacos utilizaban la practicaba funeraria de la incineración. El cadáver era depositado en una pira funeraria llamada ustrinum. Allí era consumido por el fuego y reducido a cenizas las cuales se introducían posteriormente en una urna cerámica para ser enterrada junto con el ajuar del difunto en la necrópolis.



Investiga:

¿Cómo se realizaría la ceremonia de cremación?

¿Qué personas asistirían a esta ceremonia?

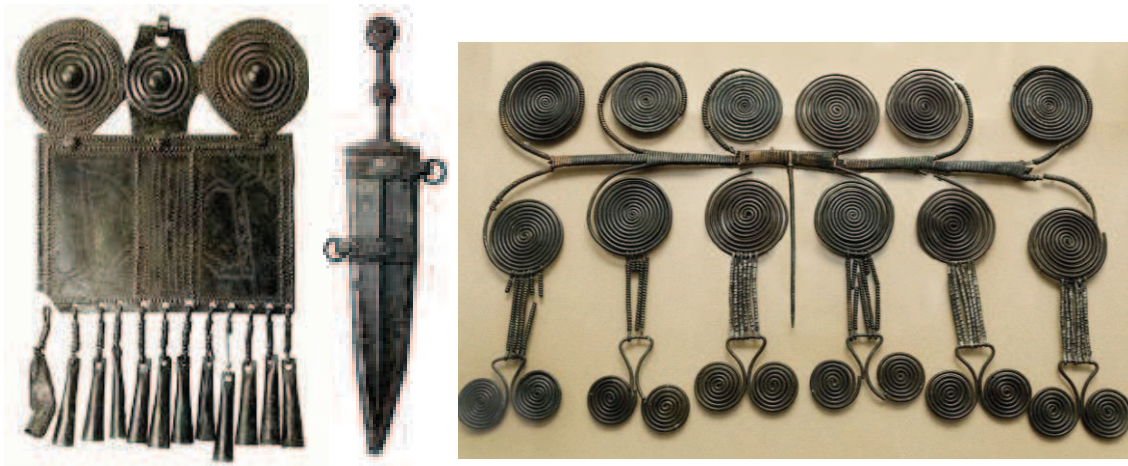
¿Habría sacerdotes?

¿Conoces otras prácticas funerarias diferentes que pudieran ser realizadas por los celtíberos?

¿Qué valor aportan hoy en día las necrópolis en el estudio y conocimiento de estos pueblos?

La decoración de las vasijas cerámicas celtibéricas pueden aportar información sobre sus usos y costumbres?

10. Observa los siguientes objetos procedentes de ajuares funerarios de la necrópolis de Carratiermes:



**Pectoral. Puñal biglobular. Pectoral espiraliforme.**

¿De qué material están fabricados los objetos? ¿Qué utilidad tenían? ¿Qué función cumplen en las tumbas? ¿Puedes describirlos?

11. En el siguiente mapa aparece la distribución geográfica por colores de los diferentes grupos de celtíberos que ocuparon la llamada celtiberia. ¿Podrías identificarlos?



12. El itinerario de Antonino es un documento elaborado en tiempos del emperador Caracalla (año 212) y recogía 372 rutas de Imperio Romano de las que 34 correspondían a las provincias de Hispania (del número I al XXXIV).

Observa las rutas de este itinerario que atravesaban la Hispania romana por la actual provincia de Soria y localiza en ellas los principales núcleos de población de época romana.



**Mapa de Hispania con las principales vías contenidas en el itinerario de Antonino.**

13. Investiga:

- ¿Qué es una tésera de hospitalidad?
- ¿Qué formas de téseras conoces?
- ¿Con qué materiales se realizaba?

14. La siguiente tésera procedente de la época romana de Termes, fue hallada en el cercano pueblo de Peralejo de los Escuderos. Está realizada en bronce y contiene una inscripción latina que recoge un acuerdo o pacto de hospitalidad entre termestinos y unos aldeanos cluniacenses llamados Dercinoassedenses.

Traducción: "... con entrada y todos sus adornos, el pueblo termestino cuidaron de hacer con su dinero. El Senado y el Pueblo termestino concedió a los dercinoassedenses, aldeanos de los clunienses, a sus hijos y descendientes que perteneciesen a *Termes* con el mismo derecho que los ciudadanos termestinos (firmado) por los quattuorviro Lucio Licinio Pilo, Marco Terencio Celso, Lucio Pompeyo Vitulo, Tito Pompeyo Raro".



ADIT  
 VIS · ORNAMENT  
 POPVLO TERMESTINO · D · S · P  
 F · C · DERCINOASSEDENSIBVS  
 VICANIS · CLVNIENSIVM LIB  
 ERIS · POSTERISQVE · EORVM · SE  
 NATVS · POPVLVSQVE TERMESTIN  
 VS · CONCESSIT · VT EODEM · IVRE · ES  
 SENT · TERMES · QVO CIVES · TERM  
 ESTINI · IIII VIRIS · L · LICINIO · PILO  
 M · TERENTIO · CELSO · L · POMPEIO  
 VITVLO · T · POMPEIO  
 RARO

¿Qué razones llevarían a los termestinos a realizar este acuerdo?

¿Qué derechos se reconocen en la tésera? ¿Crees que se cumplirían? ¿Por qué?

15. ¿Qué es una calzada? ¿Cuáles son los itinerarios que atravisan Tiermes?





Investiga como se construía una calzada. ¿Qué materiales se empleaban? ¿Cómo era el proceso? ¿Cuántos pisos o capas de diferentes materiales se empleaban?

**16.** ¿Qué diferencias existieron entre las conquistas romanas de Numancia y Termes? ¿En qué fechas fueron conquistadas por Roma estas dos ciudades arévacas? ¿Cuántos años sobrevivió Termes a la caída de Numancia? ¿Por qué?

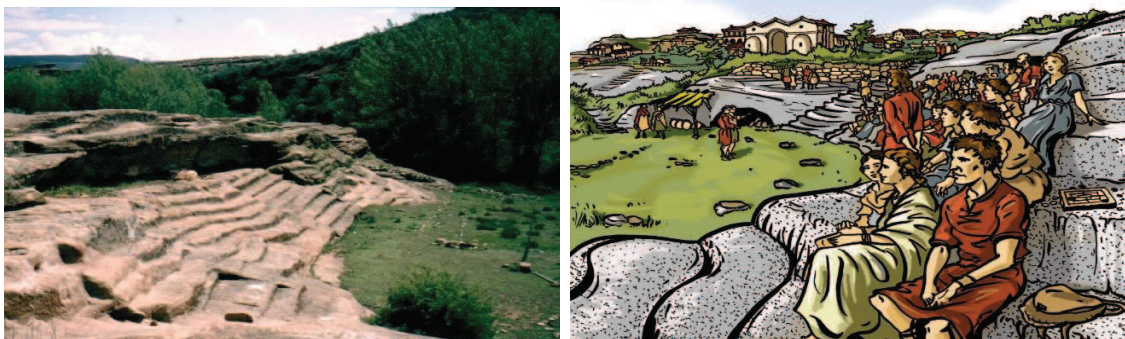
**17.** Investiga ¿Quién fue Escipión Emiliano? Y ¿Tito Dididio?

**18.** ¿Cuál fue la gran hazaña de Retógenes durante el asedio de Numancia? ¿Por qué castigó Escipión a los jóvenes de Lutia? ¿Qué castigo les infringió?

**19.** ¿Qué era una ciudad estipendiaria? ¿Qué otras categorías de ciudades hispanorromanas conoces?

**20.** Administrativa y jurídicamente: ¿Qué era una provincia? y ¿un convento? ¿Cuántos conoces en Hispania? ¿Quién los gobernaba?

**21.** La ilustración de abajo a la derecha realizada por José María Almeida representa el graderío rupestre de Termes.



Compara ambas imágenes y contesta: ¿Cómo se construyó este edificio? ¿Dé qué época es? ¿Qué finalidad crees que podría tener?

22. La llamada “casa de la escalera” de Termes pudo tener este aspecto exterior recogido en esta ilustración realizada por José María Almeida (abajo a la izquierda).



Compara y comenta estas dos imágenes: la recreada por el ilustrador y la que nos ofrece en la actualidad el yacimiento.

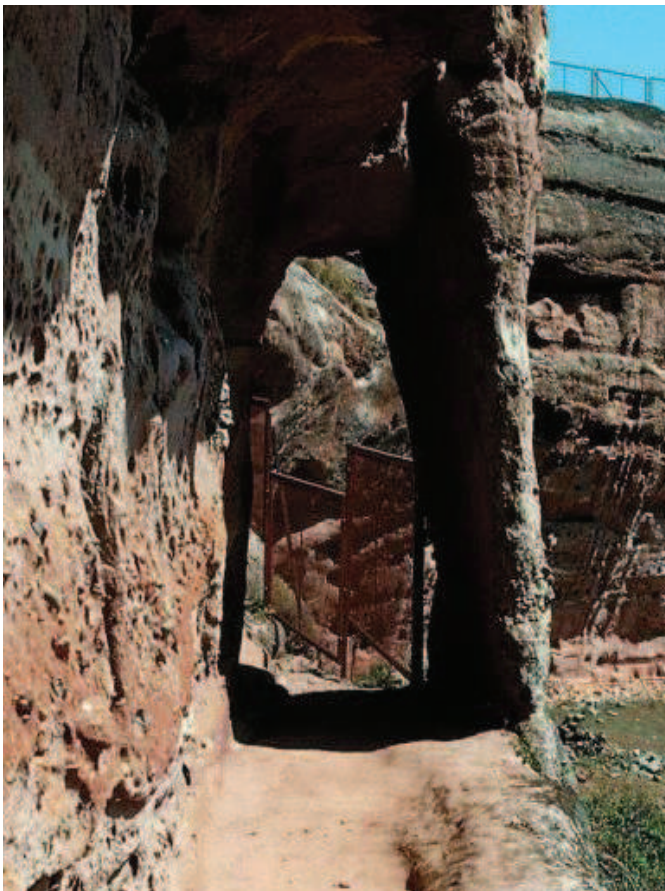
23. Observa las siguientes imágenes:



José María Almeida en la ilustración de la izquierda recrea la vista que pudo tener Termes contemplada desde la llanura en el ángulo suroeste. Observamos el acueducto y la Puerta Oeste.

Compara y comenta estas dos imágenes.

24. ¿Podrías identificar estas dos imágenes y precisar en qué parte del recorrido del yacimiento se pueden ver? Describe sus rasgos más característicos y señala qué función cumplían.

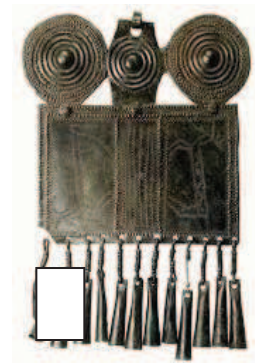
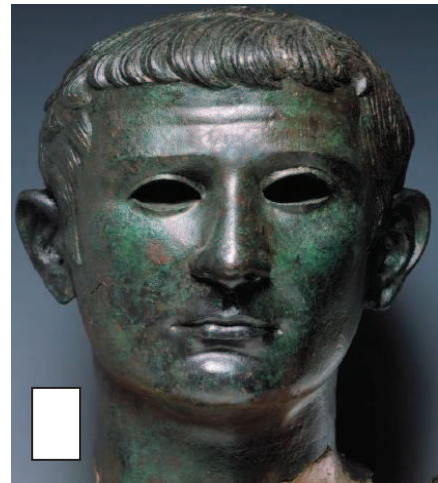


25. Identifica cada una de las imágenes con la cultura o época a la que pertenecen:

Cultura celtíbera	1
-------------------	---

Ocupación romana	2
------------------	---

Estilo románico	3
-----------------	---



**26.** La ermita “Nuestra Señora de Tiermes, es un edificio construida en el siglo XII. Como bien sabes, a pesar de las diferentes intervenciones a lo largo de los siglos, guarda las características propias del románico.

Te proponemos que identifiques cada uno de los elementos que la portada nos ofrece:



	ARCO DE MEDIO PUNTO
	CAPITEL
	FUSTE
	MURO SILLAR
	ARQUIVOLTA
	BESANTES
	JAMBA



**26.** Estas tres imágenes de la izquierda, que originalmente estaban en la galería porticada, fueron decapitadas posiblemente en un acto vandálico.

No existen documentos que nos indiquen cómo fueron en su origen.

Aprovechando tu imaginación y basándote en las figuras humanas de la derecha, pertenecientes a los canecillos de la ermita de Nuestra Señora de Tiermes, intenta restaurar las imágenes dibujándoles su cabeza.



27. Identifica qué tipo de decoración tienen los siguientes capiteles de la galería porticada de Nuestra Señora de Tiermes:


















Entrelazado de cestería

1

5

La caza del jabalí. Vida cotidiana

Decoración vegetal. Fitomórfico

2

6

Lucha de guerreros. Historiado

Grifos enfrentados. Bestiario

3

7

Centauro entre grifos. Bestiario

Las tres Marías en el sepulcro. Historiado

4

28. Identifica cada uno de los elementos arquitectónicos de la ermita de Nuestra Señora de Tiermes:

ÁBSIDE

BASA

ESPADAÑA

CONTRAFUERTE

GALERÍA PORTICADA

BANCO O PLINTO

CAPITEL

DOVELA

FUSTE

EQUINO

CANECILLOS

TORO

ARCO DE MEDIO PUNTO

MURO EN MAMPOSTERÍA

MURO SILLAR

ÁBACO



# El Norte de Castilla

VALLADOLID, Viernes, 1 marzo 2013,

## Un detenido en el Moncayo por expoliar durante 15 años más de 4.000 piezas arqueológicas del periodo celtíbero

Los yacimientos de Termes y Numancia podrían haber sido víctimas de sus actuaciones

□



Un varón cuyos datos de filiación no han trascendido por el momento ha sido detenido en la zona del Moncayo por la Guardia Civil dentro de la operación Helmet, que ha permitido recuperar más de 4.000 piezas arqueológicas pertenecientes a diversas culturas, especialmente del periodo celtíbero peninsular, entre los que destacan joyas y otras piezas propias de los enterramientos de los guerreros de la época.

El acusado, según apuntan desde el Ministerio del Interior, llevaba más de 15 años expoliando diversos yacimientos de la provincia de Zaragoza, y fuentes de la investigación confirmaron a Ical que por la proximidad de yacimientos como el de Numancia y el de Tiermes, y por el volumen de material recuperado, están estudiando actualmente si también cometió expolios en esos dos yacimientos de Castilla y León.

La operación se inició cuando la Fiscalía de Medio Ambiente y Urbanismo, que ha dirigido la operación, tuvo conocimiento de que se iba a realizar una subasta en Alemania de unos cascots que podían haber salido de España de forma ilegal. Tras las primeras investigaciones, agentes del Seprona y de la Unidad de Patrimonio Histórico de la Guardia Civil pudieron determinar que dichos cascots podrían haber sido expoliados en algún punto de la geografía aragonesa, aunque también existían referencias sobre otros yacimientos en Castilla y León.

Una vez localizado el acusado y tras confirmar los hechos, la Guardia Civil procedió a la detención del autor y al registro de tres domicilios donde se recuperaron las piezas arqueológicas. La mayoría del material recuperado son piezas que formaban parte del ajuar propio de los enterramientos de los guerreros (cerámicas, petos, fibulas, exvotos, joyas, etc.).

La operación ha sido desarrollada por la Unidad del Seprona adscrita a la Fiscalía de Medio Ambiente y Urbanismo y la Unidad de Patrimonio Histórico de la Unidad Central Operativa (UCO).



29. Lee el artículo de la página anterior. Reflexiona sobre el contenido del mismo y contesta a las siguientes cuestiones:

¿Qué daños se han podido ocasionar con el expolio de las piezas de los yacimientos?

¿Crees que se puede justificar este tipo de actos? ¿Por qué?

¿Quién crees que se beneficia y a quién crees que se perjudica con este tipo de actos?

Si por casualidad nos encontráramos con una pieza de interés arqueológico durante el paseo del yacimiento o en cualquier otro lugar, ¿qué debemos hacer con ella?



Piezas recuperadas tras la intervención de la Unidad de Seprona

## 12. BIBLIOGRAFÍA DE REFERENCIA

- Teógenes Ortego. "Tiermes. Guía del Conjunto Arqueológico. Ciudad rupestre celtíbero-romana" Ministerio de Cultura. 1980
- José Luis Argente Oliver y Otros autores. "Tiermes. Guía del yacimiento arqueológico y museo" JCyL. 1988.
- Tiermes. José Luis Argente y Otros autores. "Guía del Yacimiento y Museo" JCyL . 1996.
- Gentes de Tiermes. Exposición Temporal. Museo de Tiermes. JCyL. 2003.

### EN INTERNET:

-<http://www.tiermes.net>

-[https:// celtiberiasoria.es](https://celtiberiasoria.es)





Y SU ENTORNO  
YACIMIENTO  
PARA VISITAR EL  
GUÍA DIDÁCTICA



EMERIT