



Comunicación y Lenguaje en TEA

Noviembre y Diciembre de 2025



¿De qué hablaremos hoy?

1. Algunas cuestiones introductorias: mitos, comunicación y lenguaje
2. ¿Cómo se desarrolla el lenguaje?
3. Características de los desafíos en la comunicación y lenguaje en el autismo
4. Teorías explicativas y metodologías de intervención en CAA
5. Desarrollo del lenguaje asistido con tecnología y competencias comunicativas

¿Quiénes somos?

Asociación sin ánimo de lucro dedicada a la divulgación, asesoramiento y formación de la Comunicación Aumentativa y Alternativa y alfabetización de personas sin lenguaje oral.

Equipo multidisciplinar del ámbito de la medicina, psicología, logopedia, educación, lingüística y traducción y, además, madres de niños y niñas con discapacidad y necesidades complejas de comunicación.



Campaña por el derecho a la comunicación. Defiéndelo.

No poder hablar no significa no tener nada que decir



"Tengo derecho a tener amigos y vida social" 	"Tengo derecho a pedir lo que quiero, a dónde ir y con quién" 	"Tengo derecho a decir que NO" 
"Tengo derecho a expresar mis preferencias y cómo me siento" 	"Tengo derecho a elegir" 	"Tengo derecho a opinar y a decir lo que pienso" 
"Tengo derecho a pedir y dar información" 	"Tengo derecho a saber lo que sucede en mi vida" 	"Tengo derecho a que me enseñen a comunicarme y a tener las herramientas adecuadas para hacerlo" 
"Tengo derecho a que me escuchen y me respondan" 	"Tengo derecho a tener siempre acceso a un SAAC efectivo" 	"Tengo derecho a interactuar y participar con otras personas como interlocutor pleno" 
"Tengo derecho a que me traten con dignidad" 	"Tengo derecho a que me hablen directamente y no hablen de mí en tercera persona" 	"Tengo derecho a una comunicación clara, útil y apropiada para mi lengua y mi cultura" 

*Los textos de estas ilustraciones están traducidos y adaptados desde los trabajos originales: Brady, N. C., Bruce, S., Goldman, A., Erickson, K., Mineo, B., Ogle-
tree, B. T., Paul, D., Ronski, M. A., Sevcik, R., Siegel, E., Schoonover, J., Snell, M., Sylvester, L., & Wilkinson, K. (2016). Communication Services and Supports for Indi-
viduals with Severe Disabilities: Guidance for Assessment and Intervention. American Journal on Intellectual and Developmental Disabilities, 121(2), 121-138.

Campaña por el derecho a la alfabetización. Defiéndelo.

No poder hablar no significa no tener nada que decir



"Tengo derecho a tener la oportunidad de aprender a leer y a escribir" <i>Me llamo Clara</i> 	"Tengo derecho a disponer siempre de materiales apropiados para aprender a leer y a escribir" 	"Tengo derecho a relacionarme con otras personas al leer, escribir o escuchar un texto" 
"Tengo derecho a alcanzar la autonomía personal a través de las competencias en la lectura y en la escritura" 	"Tengo derecho a una educación a lo largo de toda la vida que incorpore la enseñanza y uso de la alfabetización" 	"Tengo derecho a tener profesores formados sobre los principios y métodos de alfabetización" 
"Tengo derecho a vivir y aprender en ambientes que ofrezcan una variedad de modelos en el uso de la letra impresa" 	Campaña ImpliCAate y EduCAame para la promoción del derecho a la comunicación y la alfabetización para personas con necesidades complejas de comunicación.	

Para la mayoría de personas, la comunicación diaria es sencilla y eficaz. Sin embargo, **la comunicación oral funcional no es posible para algunas personas, que dependen de los sistemas aumentativos y alternativos de la comunicación (SAAC) para poder expresarse con su entorno familiar, escolar y social.** Con la implementación de estos sistemas, no solo se cumple el derecho a la comunicación de estas personas, sino que se ofrecen oportunidades para garantizar el derecho a la alfabetización, esto es, a la enseñanza de la lectura y la escritura, independientemente del nivel de desarrollo del habla.

Algunos niños y niñas tienen dificultades para adquirir la lectoescritura de forma convencional, y, sin embargo, las habilidades para leer y escribir son igualmente prioritarias en su desarrollo personal y en su aprendizaje, al suponer, aún con más motivo en este colectivo, una forma de acceder a la competencia y a la independencia comunicativa.

No podemos permitir que las barreras de oportunidad obstaculicen el desarrollo de las relaciones sociales, la participación, la autonomía o la educación. En consecuencia, debemos sensibilizar a la sociedad sobre la necesidad de garantizar el derecho de todas las personas a la alfabetización en los entornos familiares, terapéuticos, educativos y de ocio.

*Los textos de estas ilustraciones están traducidos y adaptados desde los trabajos originales: Yoder, D. E., Erickson, K. A., & Koppenhaver, D. A. (1997). A literacy bill of rights. University of North Carolina at Chapel Hill, Center for Literacy and Disability Studies; Yoder, D. E. (2001). Having My Say: Augmentative Alternative Communication, 17(1), 2-10.



Algunas cuestiones introdutorias

La importancia del lenguaje



[Watch video on YouTube](#)

Error 153

Video player configuration error





Buscan la soledad de manera voluntaria



**No les afecta el rechazo
porque no se dan cuenta**



**Son grandes genios
incomprendidos**



Si hablan no hay desafíos en la comunicación



**Lo más importante es
estimular el lenguaje oral**



**Si emite sonidos hay que
exigirle que hable**





**Si no tiene habla tiene
discapacidad intelectual**



**¿Creéis que estos mitos
siguen presentes?**



Watch video on YouTube

Error 153

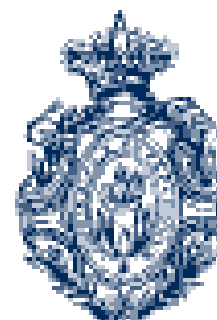
Video player configuration error



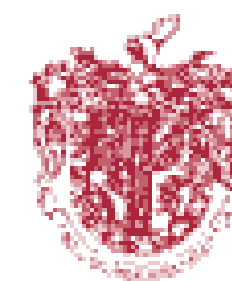
autismo

Del lat. cient. *autismus*, y este del gr. αὐτός *autós* 'uno mismo' e -ισμός *-ismós* '-ismo'.

1. m. Repliegue patológico de la personalidad sobre sí misma.
2. m. *Med.* Trastorno del desarrollo que afecta a la comunicación y a la interacción social, caracterizado por patrones de comportamiento restringidos, repetitivos y estereotipados.



REAL ACADEMIA ESPAÑOLA



ASOCIACIÓN DE ACADEMIAS DE LA
LENGUA ESPAÑOLA

Comunicación, lenguaje y habla



Comunicación

"Cualquier acto por el que una persona da o recibe de otra información acerca de las necesidades, deseos, percepciones, conocimiento o estados afectivos"

(National Joint Committee for the Communicative Needs of Persons with Severe Disabilities, 1992)

Lenguaje

El lenguaje es un sistema complejo y dinámico de símbolos convencionales que se utilizan de diversos modos para el desarrollo del pensamiento y la comunicación

Habla

El habla es un sistema complejo mediante el cual se convierte una idea en un conjunto de sonidos que tienen significado para la persona que los escucha

- Voz
- Articulación
- Fluidez

(National Joint Committee for the Communicative Needs of Persons with Severe Disabilities, 1992)

Comunicación

10% Mensaje verbal (simbólico)
20% Prosodia
70% Comunicación no verbal



Comunicación

Habla

Lenguaje



Comunicación

Signos

Símbolos

Habla

Gestos

Comportamientos

Vocalizaciones

Comunicación no simbólica

Signos

Símbolos

Habla

Gestos

Comportamientos

Vocalizaciones

Comunicación no simbólica

Usa herramientas multimodales para comunicar sobre el aquí y ahora. Es dependiente del contexto.



Comunicación no simbólica

"Ma-ma-ahh"

Vocalizaciones



Comunicación no simbólica

Gestos



Comunicación no simbólica

Comportamientos



Comunicación no simbólica



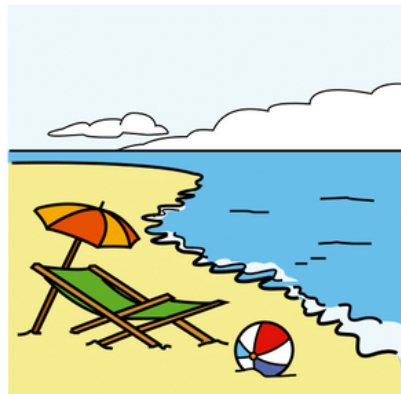
Fuente: Adobe Stock

Comunicación simbólica

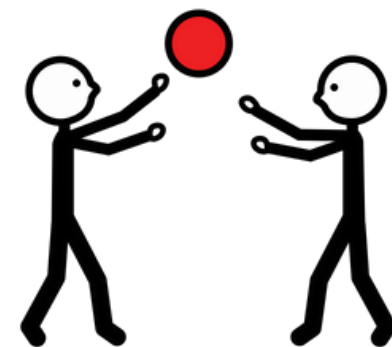


Comunicación simbólica

Implica el uso de símbolos arbitrarios para representar el mundo interno y externo, las ideas, los estados afectivos, los objetos, acciones, personas, relaciones y hechos



Playa



Jugar

Fuente: ARASAAC



Fuente: <https://languagethroughaac.org>

Comunicación simbólica

Los **símbolos arbitrarios** permiten comunicar contenidos abstractos temporal y espacialmente alejados

Comunicación simbólica

Habla



Comunicación simbólica

Signos



Comunicación simbólica

Símbolos



Fuente: Symbolstix



Fuente: <https://languagethroughaac.org>

Comunicación

"La comunicación puede ser intencional o no intencional, puede implicar el uso de signos convencionales o no convencionales y formas lingüísticas o no lingüísticas y puede ocurrir mediante el habla u otros modos de comunicación"

(National Joint Committee for the Communicative
Needs of Persons with Severe Disabilities, 1992)



(Light, 2021)

Comunicación preintencional

Cualquier comportamiento que se realiza sin intención comunicativa aparente.



Comunicación intencional

Aquellas conductas que incluyen un propósito claro que se muestra a un adulto/interlocutor



¿Qué términos utilizamos?

Editorial

Conceptualizing and describing autistic language: Moving on from ‘verbal’, ‘minimally verbal’ and ‘nonverbal’



Autism

1–7

© The Author(s) 2025

Article reuse guidelines:

sagepub.com/journals-permissions

DOI: 10.1177/13623613251332573

journals.sagepub.com/home/aut

 Sage

¿Qué términos utilizamos?

Categorías son confusas, excluyentes y no reflejan la complejidad del lenguaje y la comunicación de personas autistas, especialmente aquellas que no se comunican principalmente a través del habla

¿Qué términos utilizamos? Principales problemáticas

- Confusión de lenguaje con habla
 - Se usa “verbal” como sinónimo de “hablante”, ignorando otras formas válidas de comunicación (escrita, gestual, AAC).
 - Se excluyen recursos como ecolalia, habla gestáltica, gestos, expresiones faciales y dispositivos de comunicación.

¿Qué términos utilizamos? Principales problemáticas

- Reducción inadecuada de dimensiones
 - Clasificar a personas por número de palabras habladas simplifica excesivamente su competencia lingüística.
 - No se consideran capacidades receptivas, ni el esfuerzo o contexto necesarios para comunicarse, ni la variabilidad en el uso del lenguaje.

Propuestas

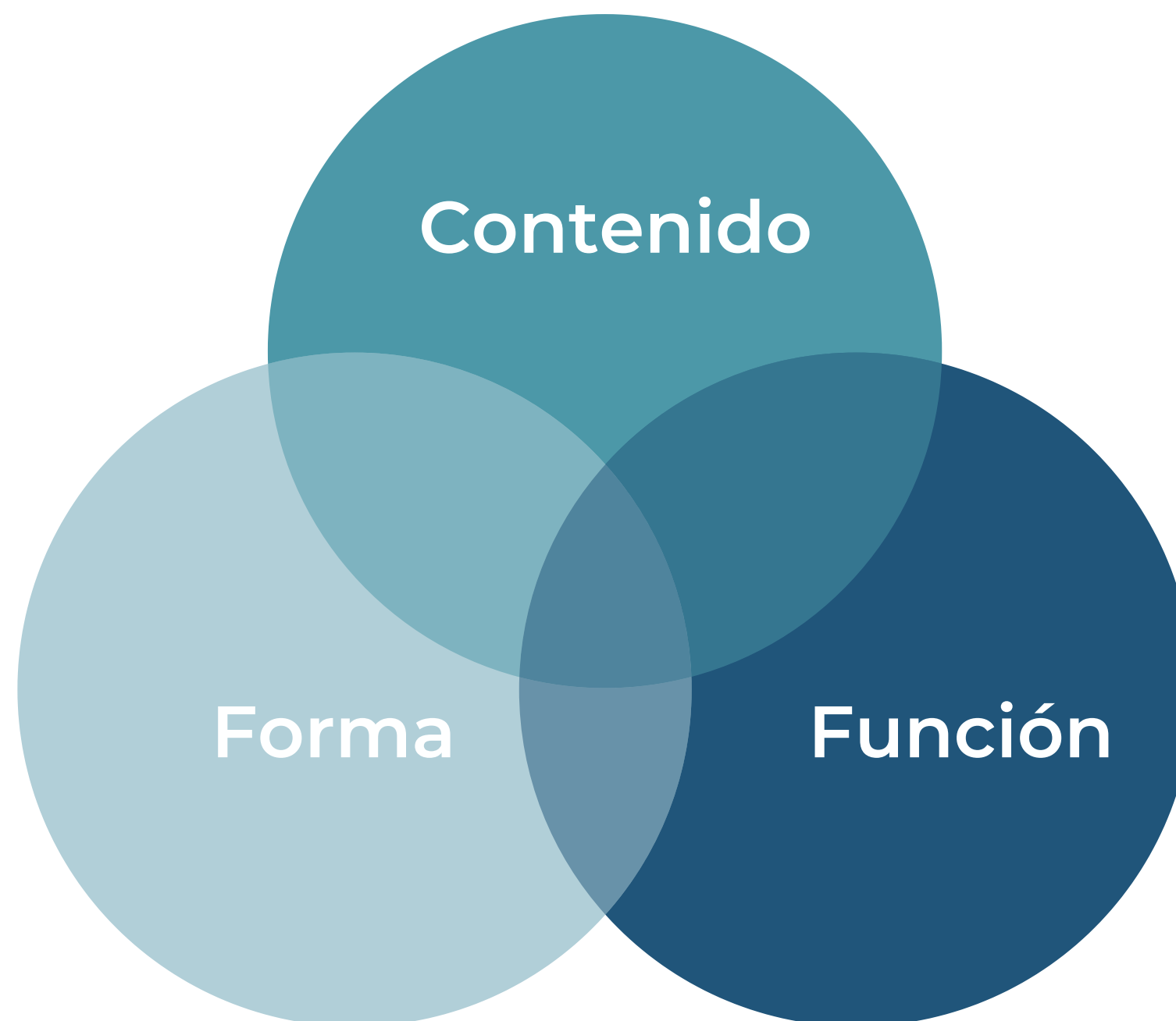
- Usar términos como “no hablante” o “hablante mínimo” en lugar de “no verbal”, ya que son más precisos y respetuosos.
- Reconocer el lenguaje como un fenómeno multidimensional y multimodal, no limitado al habla.
- Incluir a personas autistas, especialmente no hablantes, en el diseño de investigaciones, tecnologías y políticas lingüísticas.

Propuestas

- Desarrollar instrumentos de evaluación inclusivos que midan acceso comunicativo, no solo producción de habla.
- Diseñar apoyos que reconozcan la diversidad de experiencias: habla intermitente, poco fiable, insuficiente o demandante en términos de esfuerzo.

Componentes de la comunicación

Comunicación



Forma

Debemos aceptar la
multimodalidad



Contenido

Qué te quiero contar



Contenido

Ofrecer variedad de
materiales significativos



Función



¿Qué te estoy contando?

Función

Quiero agua

Está fría



No hay más

Es azul

No me gusta

Es mía

Vamos a comprar

¿Vienes conmigo?

Funciones de la comunicación

Peticiones y deseos
Relaciones sociales
Compartir información
Convenciones sociales
Diálogo interior
Forma

Funciones tempranas

(Beukelman y Light, 2020)

Comunicar peticiones y deseos

Las interacciones con esta función de la comunicación buscan regular la conducta de la otra persona

Forma

(Beukelman y Light, 2020)

Establecer relaciones sociales

Las interacciones con esta función de la comunicación buscan desarrollar y mantener relaciones sociales

Forma

(Beukelman y Light, 2020)

Compartir información

Las interacciones con esta función de la comunicación buscan compartir información

Forma

(Beukelman y Light, 2020)

Funciones de la comunicación: compartir información



Funciones de la comunicación: uso de convenciones sociales

Las interacciones con esta función de la comunicación buscan usar fórmulas de cortesía para las relaciones

Forma

(Beukelman y Light, 2020)

SAAC y funciones de la comunicación

El SAAC debe permitir
promover el uso de las
diferentes funciones de la
comunicación



Practiquemos un poco



Practiquemos un poco

Comunicación no simbólica	Comunicación simbólica	Significado	Función de la comunicación



¿Cómo se desarrolla el
lenguaje?

Desarrollo del lenguaje

¿Cómo se desarrolla el lenguaje?



Desarrollo del lenguaje

Lenguaje Natural Asistido



Una revisión sobre la aplicación de estrategias para aumentar el input de la comunicación aumentativa y alternativa asistida en personas con trastornos del desarrollo

María Luisa Gómez Taibo^{a,*} y María Teresa García-Eligio de la Puente^b

^a Departamento de Psicología Evolutiva y de la Educación, Universidad de A Coruña, A Coruña, España

^b Cátedra de Estudios sobre la Discapacidad, Universidad de La Habana, La Habana, Cuba

Desarrollo del lenguaje

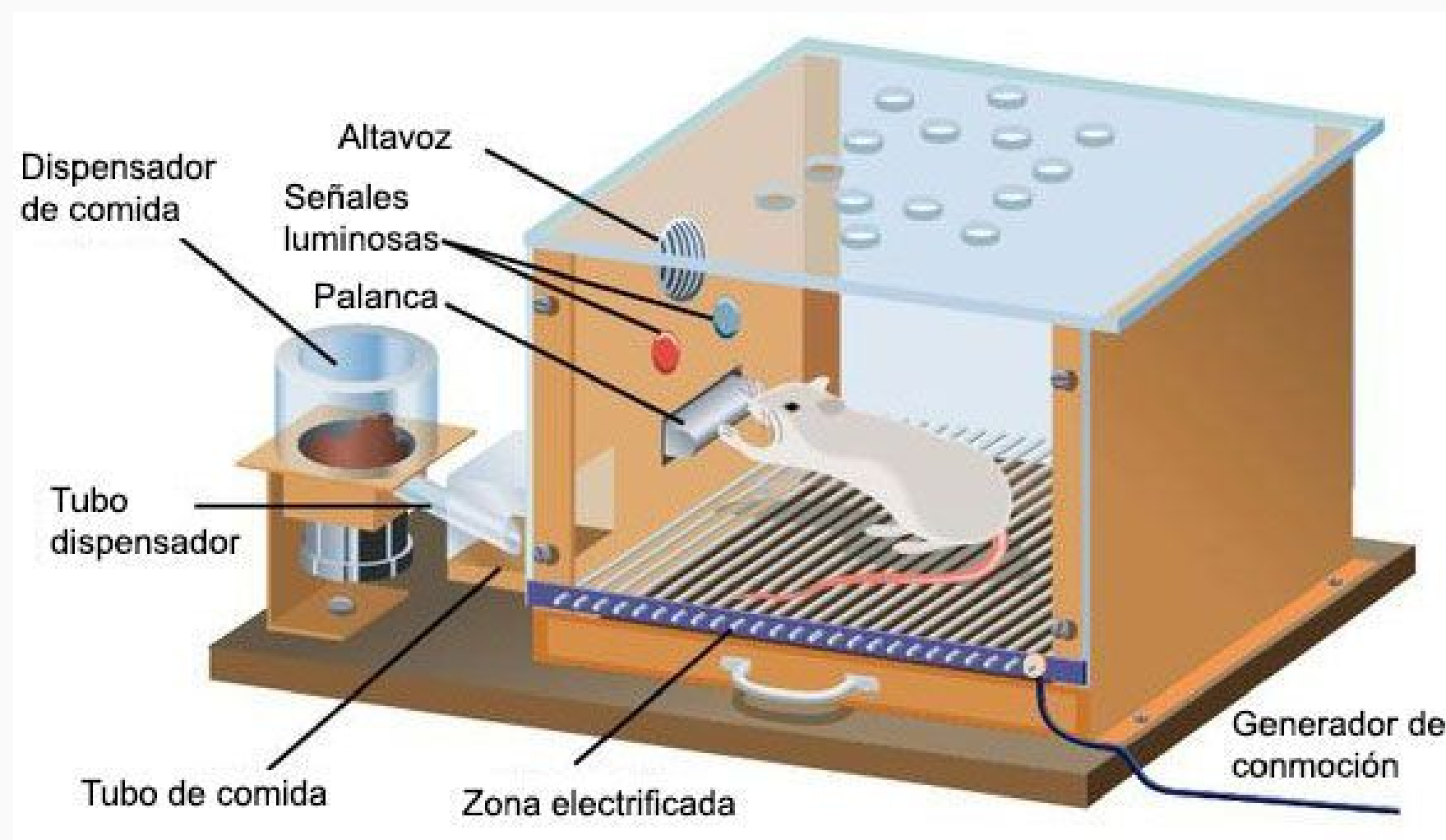
Socio-constructivistas

Conductistas

Innatistas



Innatistas



Fuente: PsicoActiva, <https://acortar.link/4Zxcie>

Condicionamiento
operante

Refuerzo



Conducta verbal

Skinner, 1957

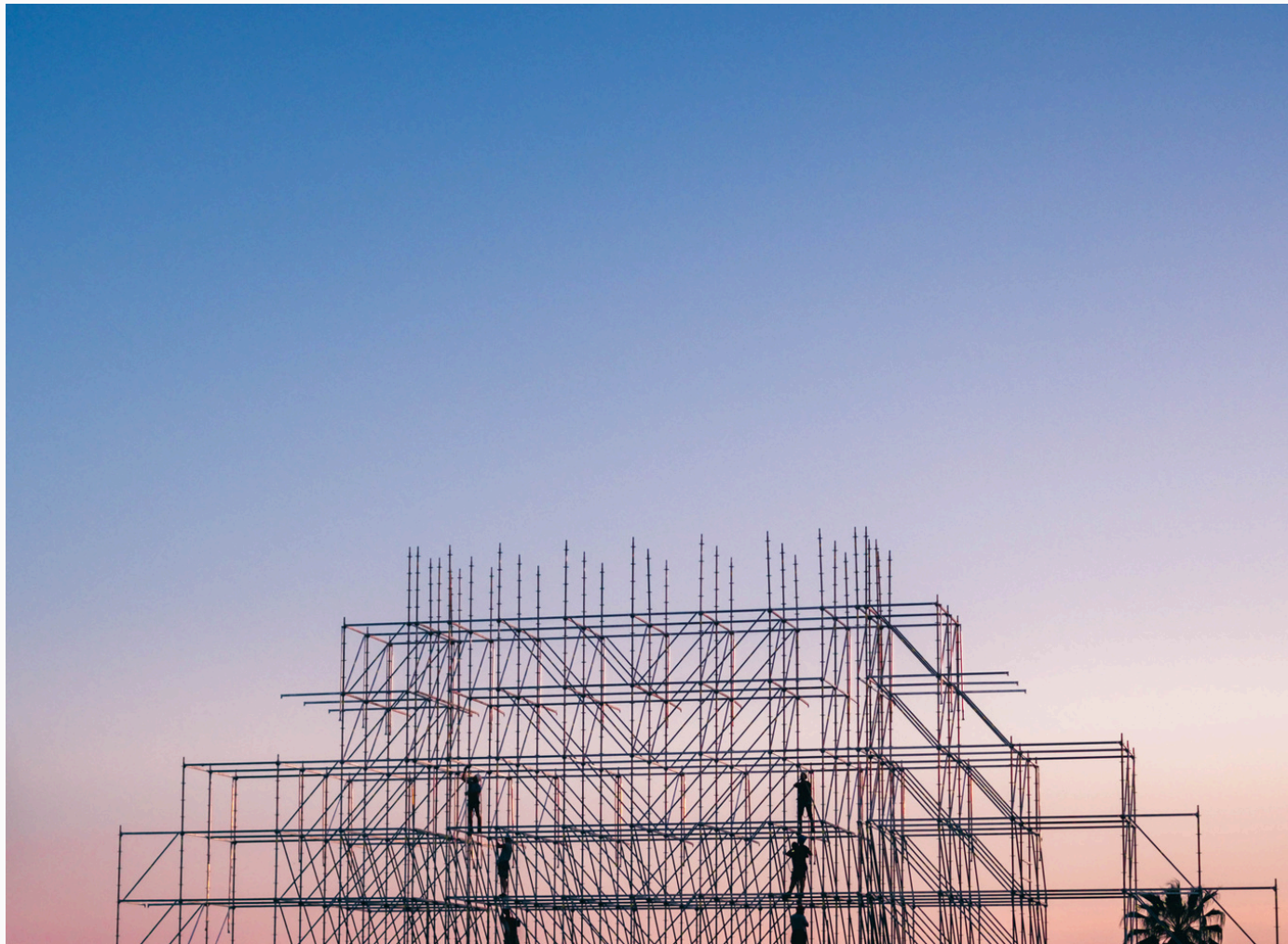
Innatistas



El desarrollo del
lenguaje es innato y
está pre-programado

Chomsky, 1959

Socio-constructivistas

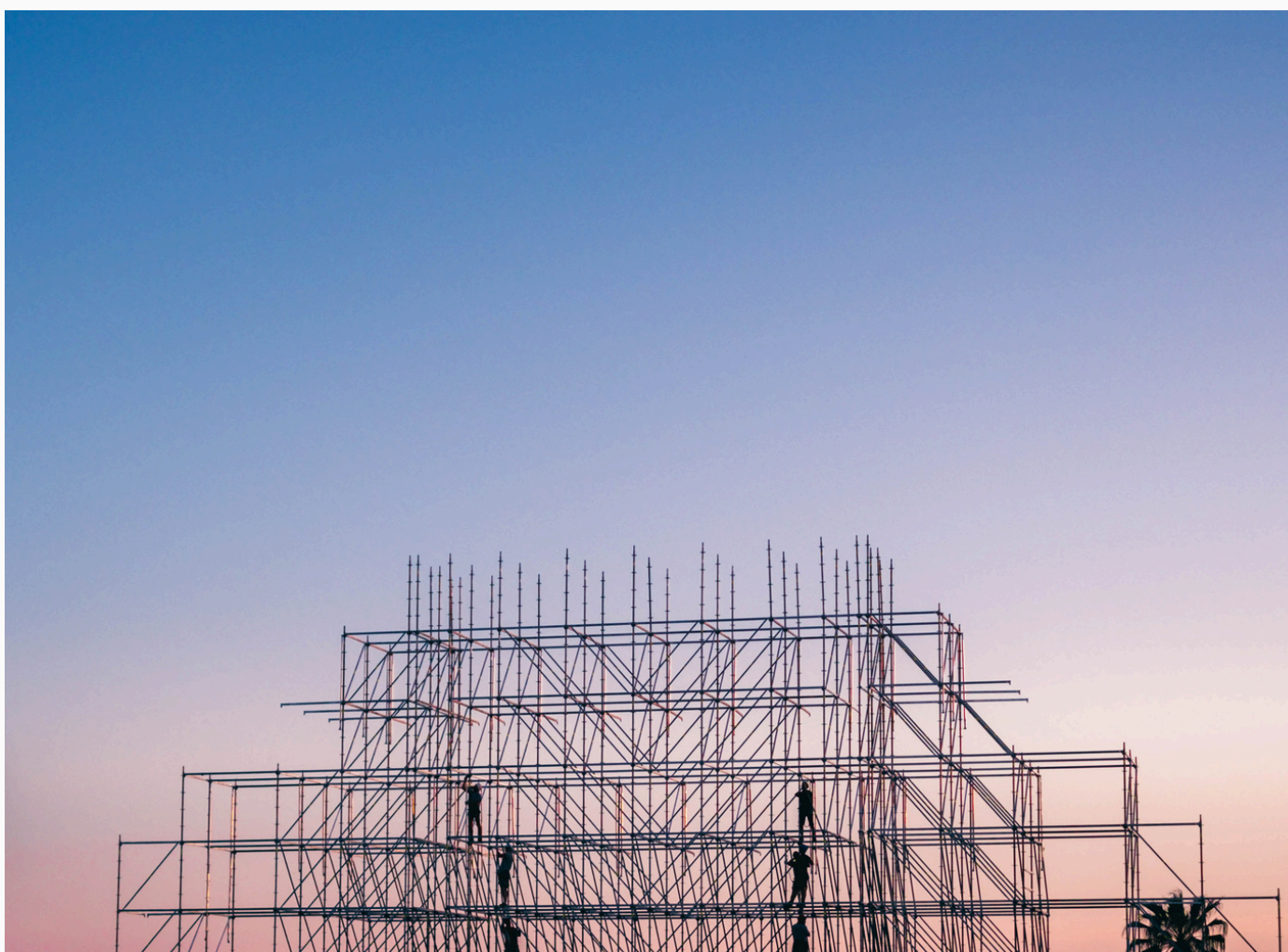


El lenguaje se
construye en
interacción con los
otros

Andamiaje

Bruner, 1983

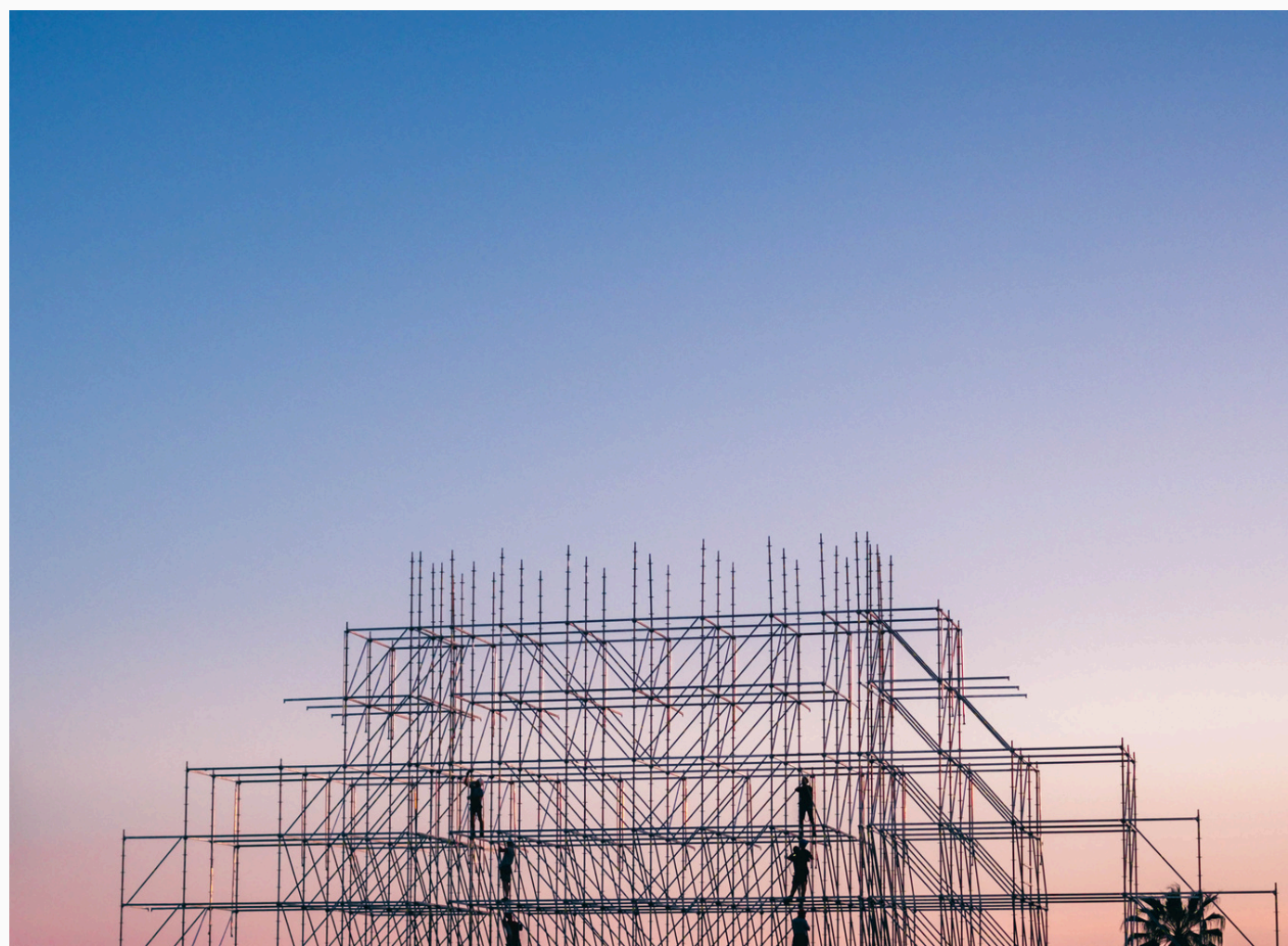
Socio-constructivistas



- Los niños con un desarrollo típico reciben una retroalimentación continua sobre la forma, el significado y el uso de sus producciones verbales a lo largo de sus primeros años de desarrollo.

Clark, 2014, 2017

Socio-constructivistas



- Esta retroalimentación les permite reparar y mejorar sus primeras emisiones lingüísticas.
- Durante las conversaciones, los adultos ajustan su discurso al nivel lingüístico de los niños

Clark, 2014, 2017

Socio-constructivistas

Las estrategias de andamiaje proporcionadas por los interlocutores expertos a través de los diversos intercambios en la conversación tienen una influencia decisiva en el desarrollo de las diferentes habilidades lingüísticas del niño

Clark, 2018

Desarrollo del lenguaje

¿Cuándo empieza
a desarrollarse?



Desarrollo del lenguaje



Desarrollo del lenguaje

La comunicación y
el lenguaje se co-
construyen en la
interacción



Desarrollo del lenguaje



"La forma en que los cuidadores hablan cuando responden al balbuceo del bebé tiene consecuencias inmediatas en el aprendizaje vocal"

(Goldstein & Schwade, 2008)

Desarrollo del lenguaje



“La práctica del balbuceo proporciona al niño los recursos esenciales para la identificación y la formación de las primeras palabras”

(Vihman et al., 2009, 2008)

¿Cómo es el balbuceo de las personas con NCC?

Desarrollo del lenguaje



- Atención conjunta
- Intencionalidad
- Seguimiento con la mirada
- Gesto de señalar

Atención conjunta



Consiste en que el
niño es capaz de
coordinar su atención
con la del adulto en
relación a un evento
en concreto

(Tomasello, 1995)

Atención conjunta



“El gesto ofrece una ventana a los significados y conceptos que los niños en las primeras etapas del aprendizaje de la lengua todavía no son capaces de transmitir con el habla”.

(Cartmill et al, 2012)

Intencionalidad



“El éxito de un acto comunicativo depende de si las intenciones del hablante se interpretan adecuadamente por el oyente”

Wetherby & Prizant, 1989

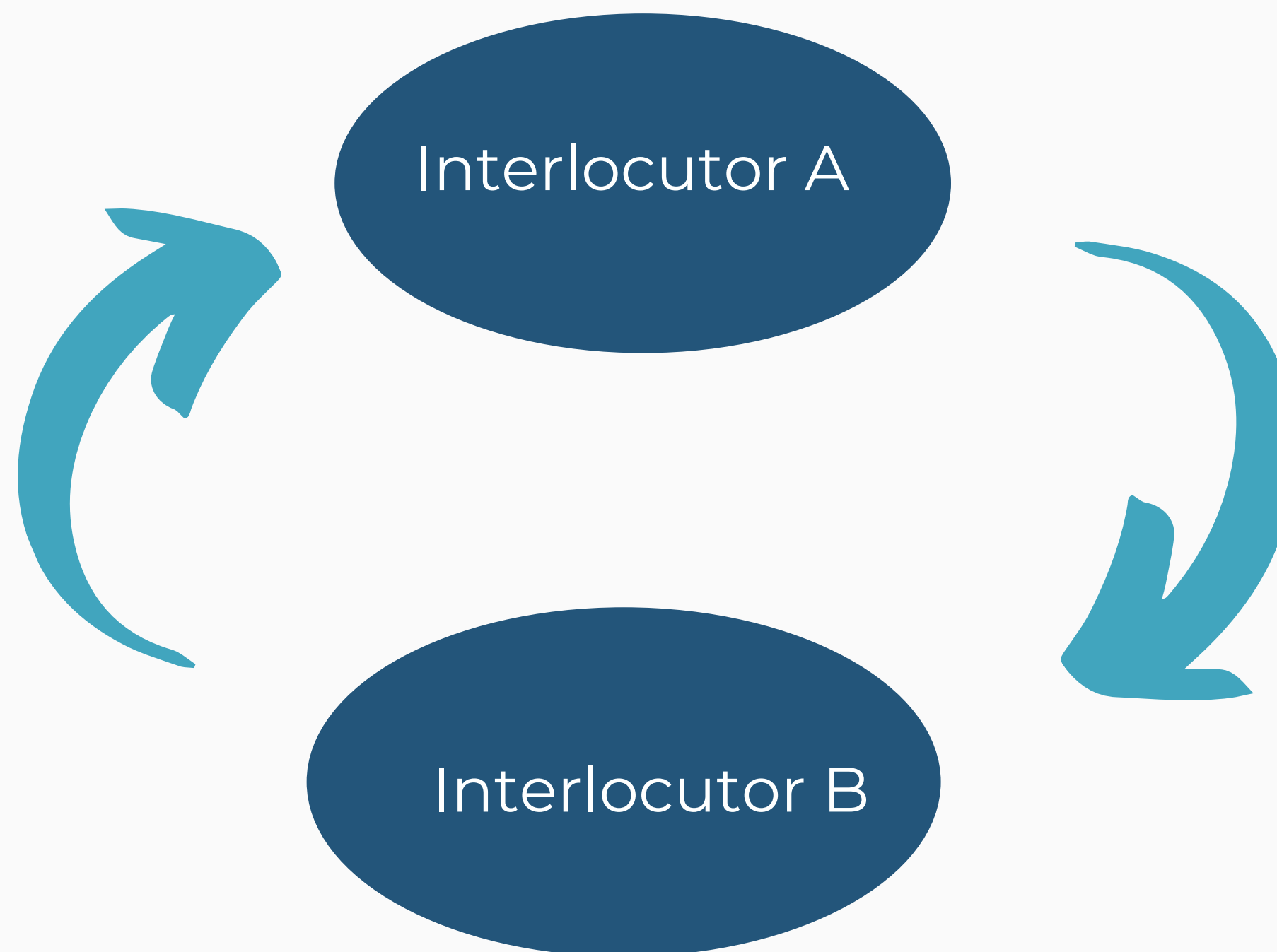
Intencionalidad



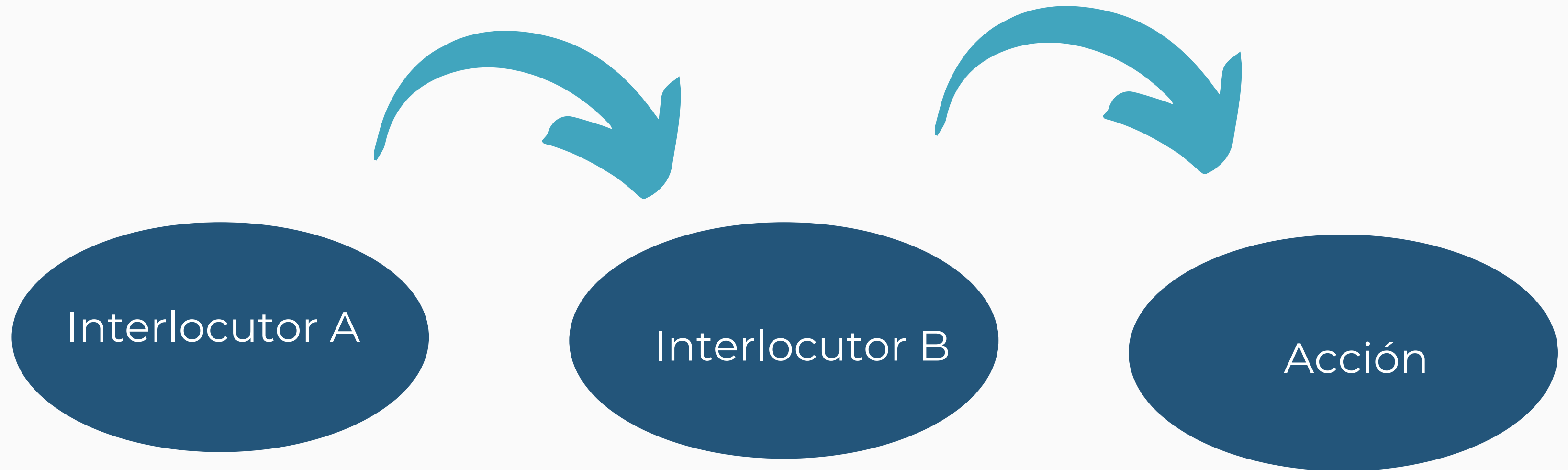
“La habilidad y la motivación por seguir la mirada del otro entre los diez y once meses de edad, ofrece una ventaja en el juego del aprendizaje de palabras que se puede medir a lo largo del segundo año de vida”.

(Brooks & Meltzoff, 2008)

Comunicación



Comunicación



Intencionalidad



“el bebé y sus cuidadores deben implicarse conjuntamente en actividades en las que ambos sean participantes activos que se atienden y responden mutua y contingentemente, y en las que los participantes emplean sus propios recursos comunicativos y lingüísticos”

Del Río y Torrens, 2005)



Características de los desafíos en la comunicación y lenguaje en el autismo

Desafíos en comunicación y lenguaje y Autismo

- Comprensión y uso de la comunicación no verbal
- Reciprocidad
- Comprensión de la información social
- Registro de funciones comunicativas



Desafíos en comunicación y lenguaje y Autismo

- Semántica
 - Variabilidad en vocabulario y comprensión.
 - Algunos niños presentan vocabulario limitado, otros habilidades excepcionales.
 - Desafíos para comprender palabras abstractas o significados múltiples.



Desafíos en comunicación y lenguaje y Autismo

- Pragmática:
 - Desafío en el uso del lenguaje en contextos sociales.
 - Ecolalias, comprensión literal de metáforas, y tono inusual.
 - Son uno de los rasgos más comunes en autismo.



Desafíos en comunicación y lenguaje y Autismo

- Fonología:
 - Se observan trastornos del sonido del habla (SSD) en un subgrupo de niños autistas.
 - Patrones atípicos: estructuras silábicas inmaduras, errores articulatorios y fonológicos.



Desafíos en comunicación y lenguaje y Autismo

- Morfosintaxis:
 - Problemas en la flexión verbal, uso de pronombres.
 - Más comunes en niños autistas con trastornos del lenguaje asociados.



Desafíos en comunicación y lenguaje y Autismo

- Habla y producción motora:
 - Problemas con la planificación motora del habla (apraxia), fluidez y prosodia.
 - Afectan la adquisición del lenguaje hablado.



Desafíos en comunicación y lenguaje y Autismo

Ecolalia

- Repetir lo que otros dicen (inmediatamente o con demora) es común en el desarrollo lingüístico temprano, incluso en niños sin autismo.
- La “Mitigated echolalia” (ecolalia modificada) puede ser un puente hacia lenguaje más generativo.
- No es una conducta repetitiva sin sentido, sino una forma de comunicación en evolución.

Language and Speech in Autism

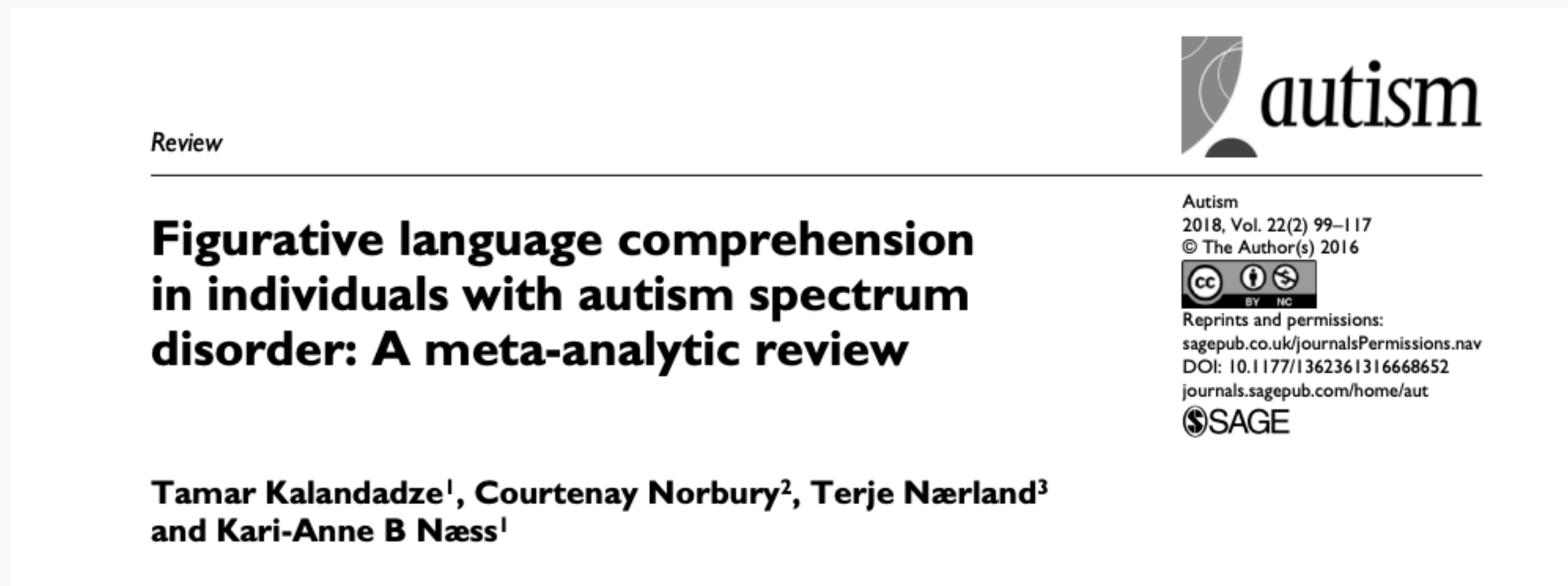
Morton Ann Gernsbacher,¹ Emily M. Morson,²
and Elizabeth J. Grace³

¹Department of Psychology, University of Wisconsin, Madison, Wisconsin 53706;
email: MAGernsb@wisc.edu

²Departments of Psychology and Neuroscience, Indiana University, Bloomington,
Indiana 47405; email: emorson@umail.iu.edu

³Department of Special Education, National Louis University, Chicago, Illinois 60603;
email: Elizabeth.Grace@nl.edu

Desafíos en comunicación y lenguaje y Autismo



- Las dificultades en el lenguaje figurado no son universales ni exclusivas del TEA, sino que están más relacionadas con las habilidades lingüísticas estructurales del individuo.

Desafíos en comunicación y lenguaje y Autismo

Review



Figurative language comprehension in individuals with autism spectrum disorder: A meta-analytic review

**Tamar Kalandadze¹, Courtenay Norbury², Terje Nærland³
and Kari-Anne B Næss¹**

Autism

2018, Vol. 22(2) 99–117

© The Author(s) 2016

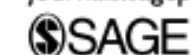


Reprints and permissions:

sagepub.co.uk/journalsPermissions.nav

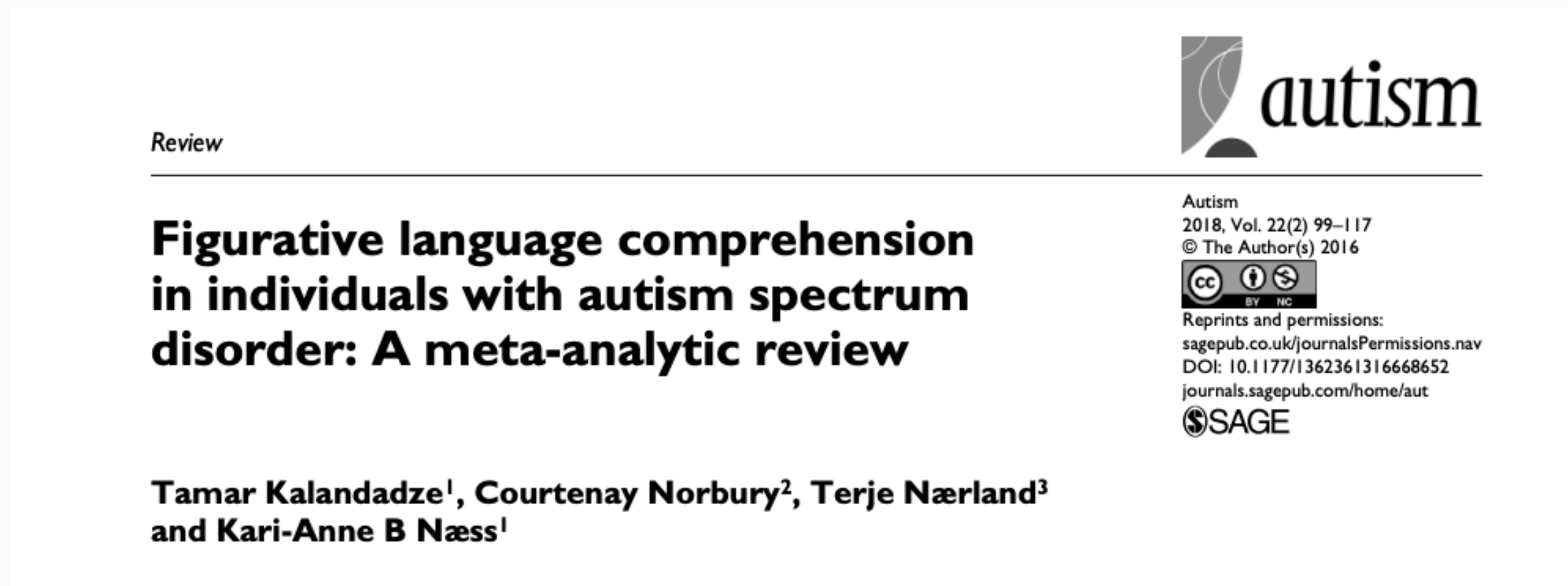
DOI: 10.1177/1362361316668652

journals.sagepub.com/home/aut



- Las habilidades del lenguaje, y no el diagnóstico de TEA por sí solo, predicen la comprensión del lenguaje figurado.

Desafíos en comunicación y lenguaje y Autismo



- Esto sugiere que intervenciones que mejoren las habilidades lingüísticas básicas (vocabulario, sintaxis) pueden favorecer el desarrollo del lenguaje figurado en personas con TEA.

Desafíos en comunicación y lenguaje y Autismo

Review Article



Rethinking language in autism

Laura Sterponi, Kenton de Kirby and Jennifer Shankey

Autism

2015, Vol. 19(5) 517–526

© The Author(s) 2014

Reprints and permissions:

sagepub.co.uk/journalsPermissions.nav

DOI: 10.1177/1362361314537125

aut.sagepub.com



Desafíos en comunicación y lenguaje y Autismo

- Crítica al modelo tradicional:
 - Las investigaciones previas suelen ver el lenguaje autista como reflejo de déficits cognitivos.
 - Esta visión pasa por alto que muchos comportamientos lingüísticos (como la ecolalia o respuestas atípicas) pueden tener funciones comunicativas o afectivas.



Desafíos en comunicación y lenguaje y Autismo

- Propuesta multidimensional del lenguaje:
 - Lenguaje como logro interaccional
 - Lenguaje como acción social: Las palabras no solo informan, sino que hacen cosas. Incluso las frases aparentemente incongruentes pueden cumplir funciones dentro de una secuencia social.
 - Lenguaje como experiencia vivida: El lenguaje también permite al niño autista experimentar y dar sentido a su entorno. Incluso las frases no comunicativas pueden tener valor emocional o sensorial para quien las emite.



Desafíos en comunicación y lenguaje y Autismo

- Reinterpretación de características prototípicas del lenguaje autista:
 - Ecolalia y habla no comunicativa pueden ser formas de interacción, autorregulación emocional o acceso a experiencias pasadas.
 - En lugar de suprimir estas formas de lenguaje, se propone entender su propósito y contexto.



Desafíos en comunicación y lenguaje y Autismo

- Implicaciones:
 - Teóricas: El lenguaje autista refleja tanto dificultades como intentos de conectar con otros.
 - Metodológicas: Se sugiere usar datos de interacciones naturales en lugar de entrevistas artificiales para evaluar el lenguaje.
 - Clínicas: Las intervenciones deberían apoyar y expandir el lenguaje espontáneo del niño, no reprimirlo.



Desafíos en comunicación y lenguaje y Autismo

Journal of Speech and Hearing Research, Volume 27, 183–192, June 1984

ANALYSIS OF FUNCTIONS OF DELAYED ECHOLALIA IN AUTISTIC CHILDREN

BARRY M. PRIZANT

Emma Pendleton Bradley Hospital; Brown University, East Providence, Rhode Island

PATRICK J. RYDELL

Area Education Agency #12, Sioux City, Iowa

This study was a preliminary attempt to determine how autistic children used delayed echolalia in naturalistic interactions with familiar people. Fourteen functional categories of delayed echolalia were derived based on videotape analyses of linguistic, extralinguistic, and paralinguistic features. Individual differences in functional usage were apparent across the three subjects. Delayed echolalia was found to vary along the dimensions of interactiveness, comprehension of the utterance produced, and relevance to linguistic or situational context. The diversity of delayed echolalic behavior is discussed in reference to its conventionality, the presence or absence of communicative intent, and its status as symbolic communicative activity.

THE FUNCTIONS OF IMMEDIATE ECHOLALIA IN AUTISTIC CHILDREN

BARRY M. PRIZANT JUDITH F. DUCHAN

State University of New York at Buffalo

This research was intended to discover how immediate echolalia functioned for autistic children in interactions with familiar adults. Four echolalic children were videotaped at school and at home, in both group and dyadic interactions in natural situations such as lunchtime, family activities, and play activities in school. After conducting a multilevel analysis (of over 1,000 utterances) of verbal and nonverbal factors, response latency, and intonation, it was discovered that immediate echolalia is far more than a meaningless behavior, as has been previously reported. Seven functional categories of echolalia were discovered and are discussed in reference to behavioral and linguistic features of each category. It is argued that researchers who propose intervention programs of echo-abatement may be overlooking the important communicative and cognitive functions echolalia may serve for the autistic child.

J. Child Lang. **41** (2014), 275–304. © Cambridge University Press 2013

doi:10.1017/S0305000912000682

Rethinking echolalia: repetition as interactional resource in the communication of a child with autism*

LAURA STERPONI AND JENNIFER SHANKEY

University of California, Berkeley

Desafíos en comunicación y lenguaje y Autismo

TABLE 1. Functional categories of immediate echolalia (Prizant & Duchan, 1981).

Category	Description
Interactive	
1. Turn taking	1. Utterances used as turn fillers in an alternating verbal exchange.
2. Declarative	2. Utterances labeling objects, actions, or location (accompanied by demonstrative gestures).
3. Yes answer	3. Utterances used to indicate affirmation of prior utterance.
4. Request	4. Utterances used to request objects or others' actions. Usually involves mitigated echolalia.
Noninteractive	
5. Nonfocused	5. Utterances produced with no apparent intent and often in states of high arousal (e.g., fear, pain).
6. Rehearsal	6. Utterances used as a processing aid, followed by utterance or action indicating comprehension of echoed utterance.
7. Self-regulatory	7. Utterances which serve to regulate one's own actions. Produced in synchrony with motor activity.

Delayed echolalia, which has been defined as the "echoing of a phrase after some delay or lapse of time" (Simon, 1975, p. 1440) has also received very little attention in reference to its value and possible function in the communicative process. This is supported by the fact that research has considered most forms of delayed echolalia to be meaningless, produced without intent, and simply "triggered" by stimuli which were either present or associated with stimuli which were present when an utterance was first heard. Utterances such as

Category	Description
Interactive	
1. Turn taking	1. Utterances used as turn fillers in alternating verbal exchange.
2. Verbal completion	2. Utterances which complete familiar verbal routines initiated by others.
3. Providing information	3. Utterances offering new information not apparent from situational context (may be initiated or respondent).
4. Labeling (interactive)	4. Utterances labeling objects or actions in environment.
5. Protest	5. Utterances protesting actions of others. May be used to prohibit others' actions.
6. Request	6. Utterances used to request objects.
7. Calling	7. Utterances used to call attention to oneself or to establish/maintain interaction.
8. Affirmation	8. Utterances used to indicate affirmation of previous utterance.
9. Directive	9. Utterances (often imperatives) used to direct others' actions.
Noninteractive	
10. Nonfocused	10. Utterances with no apparent communicative intent or relevance to the situational context. May be self-stimulatory.
11. Situation association	11. Utterances with no apparent communicative intent which appear to be triggered by an object, person, situation, or activity.
12. Self-directive	12. Utterances which serve to regulate one's own actions. Produced in synchrony with motor activity.
13. Rehearsal	13. Utterances produced with low volume followed by louder interactive production. Appears to be practice for subsequent production.
14. Label (noninteractive)	14. Utterances labeling objects or actions in environment with no apparent communicative intent. May be a form of practice for learning language.

Desafíos en comunicación y lenguaje y Autismo

Autoinstrucciones

Cuando termina sus deberes se repite a sí mismo "a guardar, a guardar..."

Calmarse

Tras una crisis se calma recitando el alfabeto de forma repetida

Expresión malestar

En una situación de angustia o miedo se repite "estás bien, estás bien..."

Expresión emociones

Repetir una frase de su serie favorita cuando está enfadado


(Quill, 2021)

Teorías explicativas y Autismo



Teoría de la Mente y Autismo

- Falta de especificidad
 - La dificultad en tareas de ToM no es exclusiva del autismo
 - Muchos niños típicos también fallan estas tareas bajo ciertas condiciones.
- Falta de universalidad
 - No todas las personas autistas fallan en tareas de ToM.
 - El rendimiento varía según el nivel de lenguaje, no por diagnóstico.

**HHS Public Access**
Author manuscript
Arch Sci Psychol. Author manuscript; available in PMC 2020 January 14.

Published in final edited form as:
Arch Sci Psychol. 2019 ; 7(1): 102–118. doi:10.1037/arc0000067.

Empirical Failures of the Claim That Autistic People Lack a Theory of Mind

Morton Ann Gernsbacher,
University of Wisconsin—Madison

Melanie Yergeau
University of Michigan

Teoría de la Mente y Autismo

- Falta de replicabilidad
 - Varios estudios clave (por ejemplo, los de Baron-Cohen) no han podido ser replicados con resultados similares.
 -
- Falta de validez convergente
 - Las tareas de ToM no se correlacionan entre sí de forma consistente.
 - Ejemplo: el test de "Leer la mente en los ojos" no se relaciona significativamente con otras pruebas de ToM.

Doble empatía y Autismo

Editorial

The 'double empathy problem': Ten years on



Autism
2022, Vol. 26(8) 1901–1903
© The Author(s) 2022
Article reuse guidelines:
sagepub.com/journals-permissions
DOI: 10.1177/13623613221129123



the british
psychological society
promoting excellence in psychology

British Journal of Developmental Psychology (2021), 39, 1–18

© 2021 The Authors. British Journal of Developmental Psychology

published by John Wiley & Sons Ltd on behalf of British Psychological Society

www.wileyonlinelibrary.com

Invited Article

Autism and the double empathy problem: Implications for development and mental health

Peter Mitchell^{1,2*} , Elizabeth Sheppard¹ and Sarah Cassidy¹

¹School of Psychology, University of Nottingham, UK

²School of Psychology, University of Bradford, UK

Doble empatía y Autismo

El problema de la **doble empatía** (Double Empathy Problem) plantea que las dificultades en la interacción social entre personas autistas y no autistas no son un déficit unidireccional en el individuo autista, sino un problema bidireccional de entendimiento mutuo entre personas con diferentes formas de experimentar y percibir el mundo.

Doble empatía y Autismo

Crítica al modelo médico

- El modelo médico tradicional considera el autismo como un trastorno del desarrollo social localizado en el individuo.
- El enfoque de la doble empatía lo reemplaza por un modelo social-desarrollista, donde las dificultades emergen de la falta de ajuste mutuo y no de una patología individual.

Doble empatía y Autismo

Desarrollo y salud mental

- Las personas autistas que camuflan sus diferencias para ser aceptadas por personas neurotípicas pueden experimentar estrés, ansiedad y riesgos suicidas elevados debido a esa presión constante.
- La exclusión social impacta negativamente en el bienestar psicológico y el sentido de pertenencia.

Doble empatía y Autismo

Percepciones y metapercepciones

- Las personas autistas suelen ser malinterpretadas o evaluadas negativamente por personas neurotípicas en encuentros sociales breves.
- Esto no se debe a una menor expresividad, sino a diferencias en la forma y calidad de la señal social, no alineadas con las expectativas neurotípica

Doble empatía y Autismo

Recomendaciones sociales y educativas

- En lugar de intentar que las personas autistas “se ajusten”, debemos fomentar el entendimiento mutuo y adaptar los entornos sociales para facilitar la inclusión.
- El foco debe estar en crear puentes comunicativos y no en “normalizar” al otro.
- La educación, la investigación y los servicios deben asumir una posición de humildad, reconocer la validez de distintas formas de ser y promover una comprensión interaccional del autismo

Ceguera del contexto

Contexto externo

Reconocimiento
rápido de la situación



Guía perceptiva

Contexto interno

Conceptos e ideas



(Vermeulen, 2012)

Ceguera del contexto

Desafíos para entender los
significados ambiguos

(Vermeulen, 2012)



Autismo y desarrollo sensorial



Un mundo de sensaciones extremas y confusas

- Hipo/hipersensibilidad
- Sinestesia
- Percepción sensorial atípica
- Estereotipias y conductas repetitivas como forma de aliviar la tensión

(Bogdashina, 2007)

Autismo y desarrollo sensorial

Internos

Externos

Visión

Audición

Tacto

Gusto

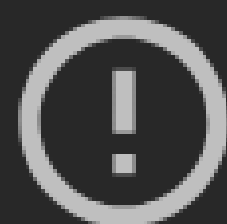
Olfato

Vestibular

Propioce
pción

Interocep
ción

Autismo y desarrollo sensorial



Watch video on YouTube

Error 153

Video player configuration error



Autismo y desarrollo sensorial



(Ido Kedar, 2012)

"Me resulta difícil concentrarme porque mi cerebro está lleno de distracciones. Si trato de hacer un juego o un rompecabezas, es difícil completarlo porque interfiere con mis estímulos internos. Me atraen las vistas armoniosas como el agua al sol o las luces parpadeando. Tengo que detenerme y mirar. No puedo detener mis sentidos. Nadie puede"

Autismo y desarrollo sensorial



(Ido Kedar, 2012)

"Los estímulos tienen una fuerza poderosa y convincente. Los siento como fuerzas que hacen inútil la resistencia. Es como resistir el hambre o el sueño de alguna manera. Vienen a mi mente tan de repente. Luego me siento abrumado por la necesidad de hacer algo como batir las manos, hacer ruidos o escupir agua. Trabajan para dejarme liberar emociones a veces. Otras veces se apoderan de mis emociones, como un frenesí que me subo y no puedo parar bien"

Autismo y motricidad

- Más del 50% tienen desafíos motores
- Diferencias funcionales en estructuras cerebrales centrales (responsables del control voluntario)
- Diferencias en la conectividad entre cerebro central y periférico (responsable de la transmisión sensorial)
- Los desafíos en personas con autismo se deben a diferencias en el procesamiento de la información

(Fahl Kinder, 2020)

Autismo y desarrollo sensorial



(Ido Kedar, 2012)

Mi cuerpo es un desafío en sí mismo. No solo porque siempre está inquieto, sino porque no está coordinado.

Tengo problemas para realizar tareas básicas como atarme los zapatos o abrir una bolsa de papas fritas. Me resulta difícil hacer los pequeños movimientos de la mano necesarios para escribir o realizar tareas precisas.

Es como si mis manos fueran guantes de béisbol o dedos de plátano. Mi mente sabe lo que quiere hacer, pero mis torpes dedos no cooperan. Es muy frustrante tener doce años y necesitar la ayuda de alguien para atarme los zapatos. No es solo la motricidad fina lo que es un desafío. Mis habilidades motoras gruesas también son lentas. Ahora estoy haciendo ejercicio para fortalecer mis músculos porque las personas autistas tienen un tono muscular bajo. Soy fuerte, pero no estoy en forma".



¿De qué hablaremos hoy?

- Desarrollo del lenguaje asistido con tecnología y competencias comunicativas

Desarrollo del lenguaje:

Experiencias

Modelos

Sistema
lingüístico

Desarrollo del lenguaje en personas con Necesidades Complejas de Comunicación:

Acceso limitado a su
entorno, a rutinas
sociales y lúdicas

Menos oportunidades
comunicativas

Limitaciones de acceso
a un SAAC

Asimetría input-
output

Falta de modelos
usuarios de SAAC

Dificultades de acceso
a un sistema con
potencial lingüístico

Desarrollo del lenguaje en personas con Necesidades Complejas de Comunicación:

Asegurar la
participación



Desarrollo del lenguaje en personas con Necesidades Complejas de Comunicación:

Apoyo y
entrenamiento
de
interlocutores



Desarrollo del lenguaje en personas con Necesidades Complejas de Comunicación:

Asegurar un
código
lingüístico
accesible



Desarrollo del lenguaje en personas con Necesidades Complejas de Comunicación:

- Dependencia del interlocutor y del contexto
- Vocabulario reducido
- Diferencias en el orden sintáctico
- Ausencia de morfemas, pronombres, verbos
- Predominio de mensajes de una palabra (un pictograma)

Soto, G. (2019). Apoyo al lenguaje narrativo para usuarios de SAAC.
Webinar para ISAAC

Desarrollo del lenguaje en personas con Necesidades Complejas de Comunicación:

Causas

- Falta de enseñanza de vocabulario
- Fatiga
- Barreras de acceso al dispositivo
- Bajas expectativas en la gramaticalización

Soto, G. (2019). Apoyo al lenguaje narrativo para usuarios de SAAC.
Webinar para ISAAC

Desarrollo del lenguaje en personas con Necesidades Complejas de Comunicación:

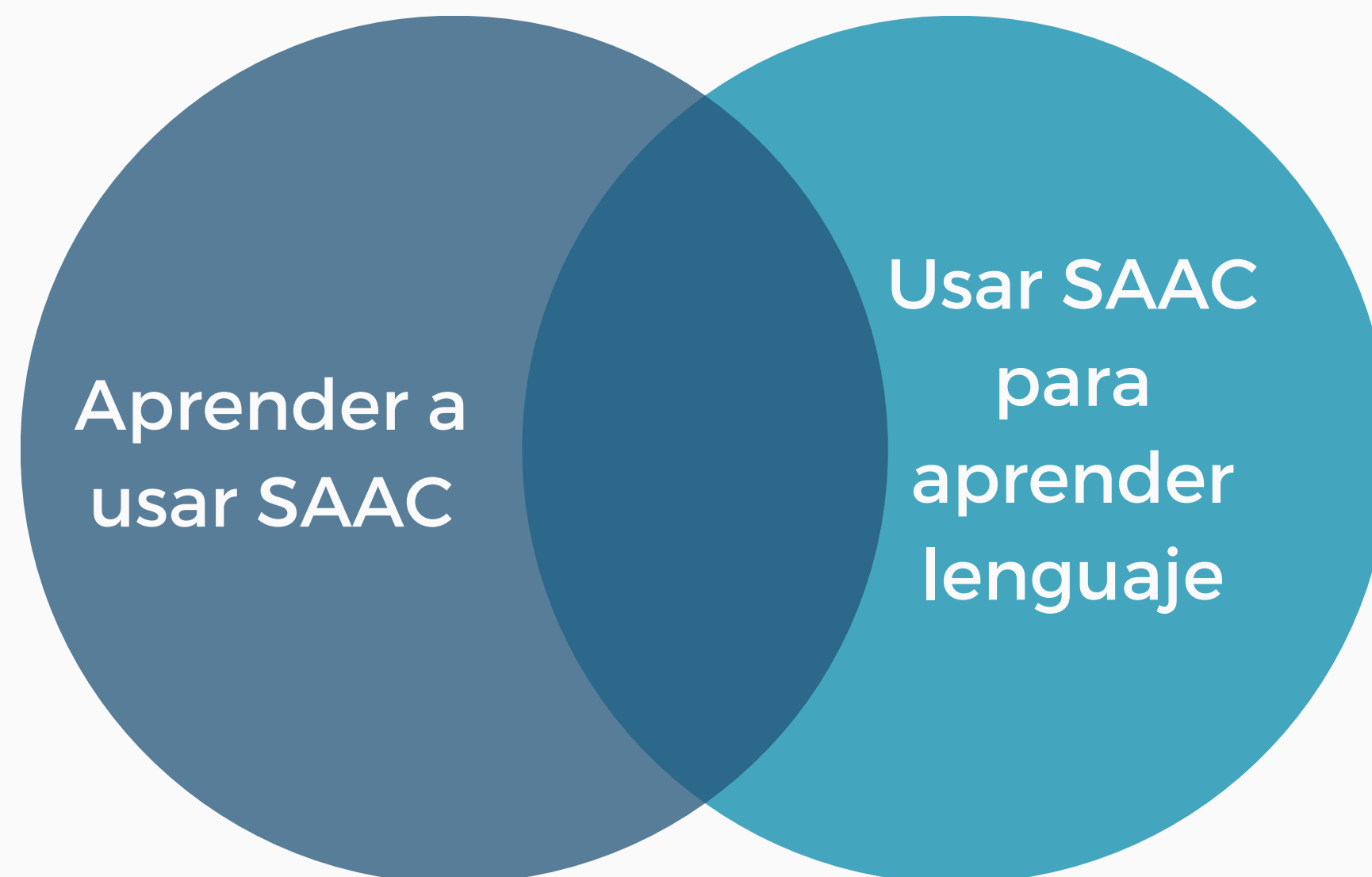
Las personas con Necesidades Complejas de Comunicación precisan de modelos que les enseñen cómo se usa lenguaje, experiencias con las que practicarlo y un código lingüístico robusto con el que poder construir mensajes



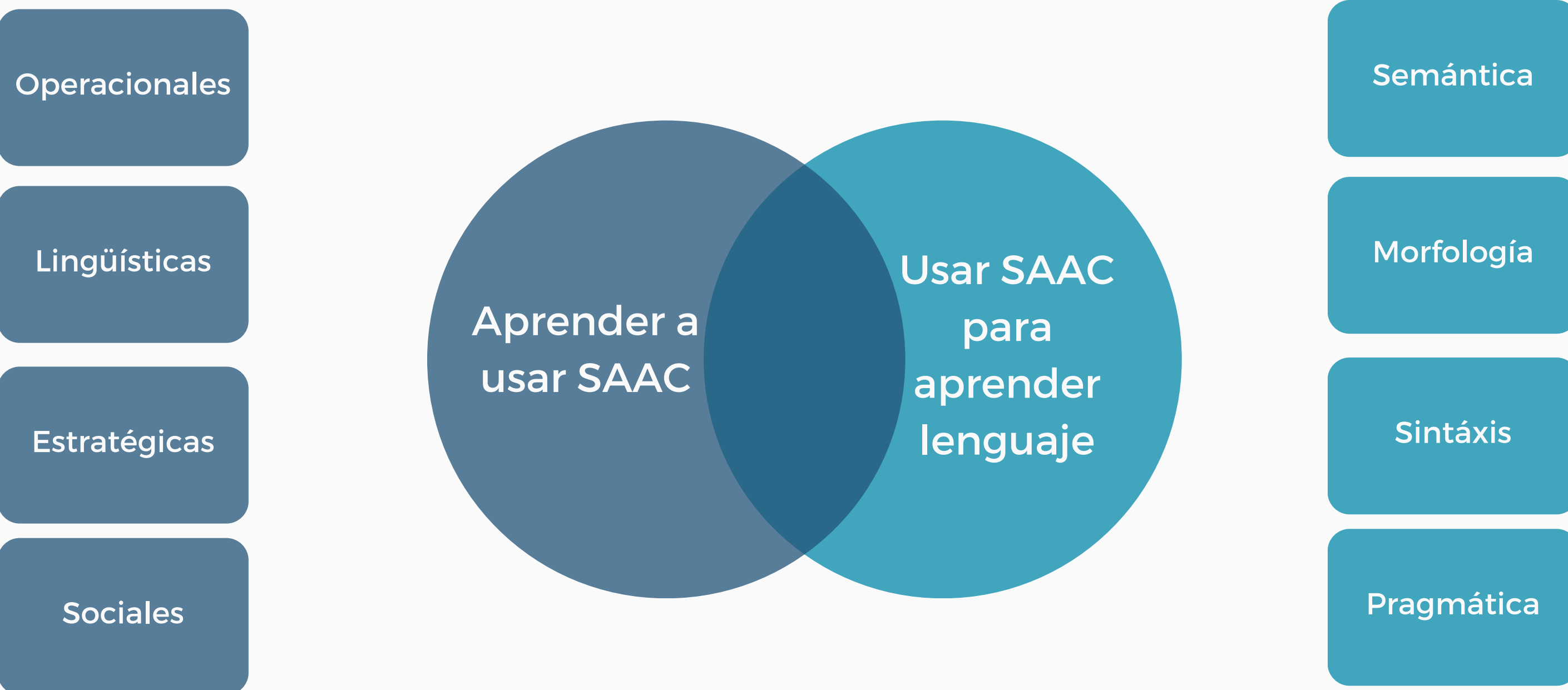
Competencia comunicativa

La competencia comunicativa se refiere al conocimiento, juicio y habilidades a través de cuatro dominios interrelacionados

Objetivos generales de la CAA



Objetivos generales de la CAA



Competencia comunicativa

Lingüística

Social

Operacional

Estratégica

Competencia comunicativa

Lingüística

Manejo del código lingüístico, que para los usuarios de CAA se refiere a dos sistemas, el idioma nativo hablado (por ej. español) y el código lingüístico de su SAAC (pictográfico u ortográfico)

Competencia comunicativa

Operacional

Incluye las habilidades técnicas necesarias para manejar el sistema como las competencias para acceder al mismo, para navegar por las distintas páginas o para manejar determinadas características como el encendido o control del volumen

Competencia comunicativa

Social

Se refiere al conocimiento de las reglas sociales de la comunicación, incluyendo aspectos pragmático-lingüísticos y sociales. Se refiere a aprender cuando si y cuando no, qué, donde, con quién y de qué manera se pueden comunicar

Competencia comunicativa

Estratégica

Se refiere a las habilidades estratégicas para optimizar y sacar el mejor partido de lo que saben y pueden hacer. Necesitan desarrollar estrategias compensatorias que les permitan comunicarse de forma efectiva.



Antes de terminar

La importancia del lenguaje



[Watch video on YouTube](#)

Error 153

Video player configuration error





AlfaSAAC
Todas contamos

¡Gracias!