

ABANDONO ESCOLAR TEMPRANO EN EL CIFP JUAN DE COLONIA (OBJETIVO DE LAS ESTRATEGIAS DE LISBOA)

1.- INTRODUCCIÓN

Tres de los fines en educación, señalados en los acuerdos del Consejo Europeo de Lisboa, 2002:

- mejorar la calidad y la eficacia de los sistemas de educación y formación en la Unión Europea;
- facilitar el acceso de todos a los sistemas de educación y formación;
- abrir los sistemas de educación y formación a un mundo más amplio,

fueron un referente para el proyecto de dirección que presenté en 2006 y en los subsiguientes proyectos funcionales del Centro, desarrollados en el contexto de la mejora continua, el primer objetivo ha sido la disminución del fracaso escolar, contemplado en su doble vertiente: disminución de los abandonos y mejora de resultados académicos.

El tema de abandonos prematuros en el que siempre hemos tenido como meta la fijada en las estrategias de Lisboa: “menos del 10% en 2010”, todos sabemos que es una cuestión de difícil solución y requiere sensibilidad, información y recursos.

El método de trabajo desarrollado en CIFP Juan de Colonia se centra fundamentalmente en concretar en acciones los tres ámbitos expuestos, en el marco de las directrices marcadas por la Dirección General de FP y con los siguientes puntos de partida:

- Una concepción integral del desarrollo de la persona, basada en desarrollo de competencias personales, sociales y profesionales.
- Una gestión adecuada de la información y del conocimiento.
- Implicación de todos los miembros de la comunidad educativa en el proceso educativo y formativo.
- Un cuidado exquisito del producto educativo.

El conjunto de acciones que configuran el “task force” para la mejora del abandono escolar, tiene una estructura compleja y no resulta fácil catalogar los resultados en relación con los procesos, bien sean estos de calidad, preventivos, educativos o de información. Lo que se realiza en el Centro Integrado se puede concretar a través de dos ámbitos de desarrollo, por una parte, en lo que se refiere a procesos específicos o de tratamiento individualizado y, por otra, procesos de “captación” o de “oportunidad”, que pueden superar las barreras de aula y desarrollarse en el contexto de Centro.

2.- DESARROLLO

Como se ha indicado, todas las acciones están encaminadas a aumentar el nivel de satisfacción del alumno: que esté orientado en todo momento y perciba de utilidad para su proyecto de vida, tanto personal como profesional, el tiempo que pasa en el centro y las actividades que realiza.

2.1.- PROCESOS ESPECÍFICOS

Los procesos específicos configuran el universo destinado a la orientación. El proceso comienza cada curso con la fijación de los objetivos y los indicadores junto con los criterios de aceptación. La gestión se desarrolla a lo largo del curso poniendo en práctica el protocolo de abandonos, la orientación y el seguimiento.

2.1.1.- LOS OBJETIVOS

Existen dos niveles de objetivos, los que se acuerdan para el proyecto funcional, que desencadenan líneas estratégicas y de estos, se seleccionan cuatro o cinco para que sean gestionados por el Sistema de Gestión de Calidad. De estos últimos se realiza un seguimiento formal, con periodicidad mensual o trimestral, en función del objeto y de la capacidad del sistema para corregir las desviaciones.

En el caso de los abandonos, como la prioridad es máxima, el seguimiento establecido es mensual y se establecen dos indicadores:

- Porcentaje de abandonos máximos por grupo. El primer criterio de aceptación que se fijó para este indicador fue del 60%, ahora estamos en el 40%. Este indicador nos permite detectar los grupos con mayor tasa de abandonos y analizar las causas; al mismo tiempo supone un aumento de responsabilidad para el tutor/a, el saber que su grupo está en los valores máximos, que suponemos le motiva para tratar de buscar soluciones al problema y, si hace falta, pedir ayuda.
- Media de abandonos. El horizonte en este caso es, como se ha indicado, porcentaje de abandonos inferior al 10%

El seguimiento se realiza en las reuniones mensuales de coordinación y seguimiento y en las reuniones del Comité de Calidad, que se hacen cada 15 días alternadas con las reuniones de la CCP. En ambos casos se tienen previstos procedimientos de intervención educativa para cuando el valor de los indicadores del grupo no alcanzan los establecidos en los criterios de aceptación. Las herramientas utilizadas se explican en el apartado siguiente y se aportan en el Anexo.

2.1.2.- HERRAMIENTAS

Los instrumentos que se utilizan en la gestión de los abandonos, además de las listas de clase, el programa IES Fácil y el formulario de objetivos de calidad (Fig. 1), son los siguientes:

- El protocolo de abandonos. Constituye un diagrama de flujo en el que se contemplan la mayoría de casos posibles y se aportan las actuaciones a realizar en cada caso. Este flowchart se incluye en el cuaderno del profesor y se explica a los profesores nuevos en las sesiones de acogida.
- Formato de “Coordinación y seguimiento”, que en el primer apartado permite controlar y tipificar los abandonos.
- Hoja de “Seguimiento de los abandonos”, que permite realizar el seguimiento mensual de los abandonos en los grupos.
- Hoja de “Seguimiento del proceso de enseñanza-aprendizaje”, que es trimestral, por familias y dispone de un apartado destinado a los abandonos. Esta hoja nos permite conocer la relación de los abandonos con las tasas de suspensos y el Índice de Eficiencia del Grupo, que es un indicador complejo que nos indica la evolución del grupo de alumnos (faltas, progreso, heterogeneidad del grupo, calidad de los aprendizajes, etc.).

OBJETIVO 1	Disminuir la tasa de fracaso escolar, de forma que la tasa máxima de abandonos y de suspensos, por grupo, no supere el 40% por grupo.		
Responsable de consecución	PROFESORES, TUTORES, ORIENTADOR Y EQUIPO DIRECTIVO.		
Responsable de seguimiento	CALIDAD		
Plazo	Curso académico		
Registros	Coordinación y Seguimiento Planificación de la mejora del proceso de E/A. Cuaderno del profesor Registros de faltas Seguimiento de los abandonos Informe para la intervención educativa Seguimiento de acciones de orientación		
Procedimientos	PO02: FORMACIÓN REGLADA PO03: ORIENTACIÓN		
Acciones a realizar	<ul style="list-style-type: none"> • Potenciar la labor tutorial en la detección de problemas en el grupo que lleven al abandono de alumnos. • Potenciar la intervención educativa, de los equipos de profesores, en los grupos con problemas de aprendizaje a través de apoyos del Dpto. Orientación y Jefatura de Estudios. 		
Seguimiento del cumplimiento	TASA DE ABANDONOS Y TASA DE SUSPENSOS AL FINALIZAR EL PRIMER TRIMESTRE	TASA DE ABANDONOS Y TASA DE SUSPENSOS AL FINALIZAR EL SEGUNDO TRIMESTRE	TASA DE ABANDONOS Y TASA DE SUSPENSOS AL FINALIZAR EL TERCER TRIMESTRE
Revisión 1	La tasa máxima de abandonos no supera en ningún caso el 40%. La tasa máxima de suspensos se da en el grupo 491 con un 77,80 superando el nivel que se había fijado como objetivo. No se cumple el objetivo. Se han llevado a cabo las acciones previstas.		
Revisión 2	La tasa máxima de abandonos no supera en ningún caso el 40%. La tasa máxima de suspensos se da en el grupo 211A con un 87% superando el nivel que se había fijado como objetivo. No se cumple el objetivo. Se han llevado a cabo las acciones previstas.		
Revisión 3	La tasa máxima de abandonos se da en el grupo 521B con un 50%. de abandonos La tasa máxima de suspensos se da en el grupo 211A con un 65% de suspensos. En ambos casos se supera el nivel que se había fijado como objetivo. No se cumple el objetivo. Se han llevado a cabo las acciones previstas.		

Fig. 1.- Seguimiento del objetivo 1 para el curso 2009/10

2.1.- PROCESOS DE OPORTUNIDAD

El nombre que se ha dado a estos procesos deriva de su propia naturaleza y finalidad. Son proyectos o meramente actividades que se proponen y desarrollan a nivel de centro, como consecuencia de la planificación del curso o por otras vías de oportunidad:

- sugerencias o iniciativas de algún miembro de la comunidad educativa,
- oportunidades de empresas o entidades del entorno: jornadas, concursos, visitas, etc.

Tienen como finalidad mejorar la autoestima de alumnos y profesores, y las relaciones entre todos los miembros de la comunidad educativa, a través del fomento de los valores que propugna el Proyecto Educativo del Centro.

2.1.1.- EL ENTORNO

Se genera de esta manera un entorno proactivo de “captación” de voluntarios para hacer cosas de utilidad. Es una forma de brindar oportunidades de participación a los alumnos y profesores. Es como una especie de escaparate que trata de captar a los que pasan.

A los alumnos que participan les decimos que nos cuenten su experiencia y que escriban un artículo en una de nuestras publicaciones. Además, si la experiencia merece la pena, en el acto de graduación se dan certificados de haber participado en la experiencia. Si la actividad desarrolla competencias profesionales se pide al profesor/a del módulo en cuestión que la ponga en clase, gestione su participación, etc.

Este método de trabajo que se ha ido consolidando curso a curso (empezamos con cuatro proyectos en 2006, la mayoría institucionales, y este curso hemos desarrollado más de 20), permite a los alumnos complementar la formación en el aula en la triple dimensión antes aludida: personal, social y profesional y, lo que también es importante, muchos profesores ya contemplan estas actividades como herramientas de trabajo en el aula. En el Anexo se da una relación con los proyectos desarrollados en el curso 2009/10.

2.1.3.- LA EXPERIENCIA DE CALIDAD

En este contexto debe situarse la experiencia de calidad “Optimizar el uso de la información en el éxito educativo” desarrollada este curso. En ella se ha hecho una revisión a fondo del sistema de información del centro y se ha llevado hasta sus últimas consecuencias en la implicación y la formación de los alumnos. De los 13 procesos que configuran el proyecto, los más relevantes en relación con la participación de los alumnos son los siguientes:



- P1.- PARTICIPACIÓN DE LA JUNTA DE DELEGADOS. Se ha implicado a los miembros de la Junta de Delegados en el Sistema de Información del Centro, ocupándose los delegados del tablón de anuncio de las aulas, creando ellos también, redes de relación de la Junta de Delegados con departamentos, Jefatura, Dirección y tutores, que han formalizado en un documento.
- P5.- PROMOCIÓN DEL CENTRO. Los alumnos han colaborado en el desarrollo del juego educativo “OBJETIVOempresa”, que se desarrolló con motivo de las Jornadas de Puertas Abiertas promovidas por la Dirección General de FP. Han elaborado un proyecto de marketing de promoción del Centro. Se ha desarrollado la conciencia de solidaridad de manera explícita, a través del “Mercadillo Solidario” como consecuencia de un documento de trabajo acordado con la organización “Save Children” y que más tarde tuvimos que ampliar con nuevas actividades creando el “Proyecto Solidario”, cuando surgió la catástrofe de Haití, a instancias de los alumnos de Comercio.
- P6.- ORIENTACIÓN LABORAL. Han incrementado la participación en las mismas y han desarrollado la última ponencia de conclusiones. Se ha actualizado la Bolsa de Empleo creando una aplicación completa accesible desde Internet.
- P8.- CATÁLOGO DE SERVICIOS. Los alumnos, a través de la Junta de Delegados, han revisado y realizado aportaciones al nuevo Catálogo.
- P9.- CALIDAD. Los alumnos han participado en la Semana de la Calidad haciendo sugerencias para la mejora del Sistema. Por primera vez se han desarrollado proyectos en las aulas relativas al tema de reciclado y a fomentar la conciencia ecológica de los alumnos. Una alumna ha sido premiada con un Accésit del “Premio a la Mejor Sugerencia”, por su sugerencia para el reciclado de papel en la Biblioteca.
- P10.- PUBLICACIONES. Se ha aumentado la participación de los alumnos en la redacción de artículos en las tres líneas editoriales del Centro: el boletín bimestral “DobleBdeBiblioteca”, la nueva publicación “Emprendedores” y el anuario “Contamos...”. Además, alumnos de la familia de Comercio han desarrollado actividades de campo consistentes en la búsqueda de patrocinadores y colaboraciones en artículos para el anuario “Contamos...” El número de colaboraciones se ha duplicado y el número de insertos comerciales ha pasado de 20 a 32. En palabras de los alumnos “la experiencia ha sido fantástica”.
- P11.- ANIMACIÓN A LA LECTURA. Se ha creado un Blog en la pág. Web y se han creado nudos de atención con novedades literarias. Se ha fijado una hora de lectura semanal para los alumnos de PCPI y se ha enviado una carta trimestral a familias con las novedades.

P12.- ACOGIDA. Se ha normalizado la acogida de padres y se ha mejorado el proceso de acogida de alumnos estableciendo, a través de la evaluación inicial, adaptaciones curriculares para alumnos con necesidades educativas especiales.

Estos procesos que hemos llamado “de oportunidad” o “de captación”, también inciden sobre el problema de los abandonos, ya que influyen en el nivel de realización emocional del alumno y mejoran su satisfacción consigo mismo y con el entorno inmediato y cotidiano, en este caso el centro.

Todas las experiencias vividas influyen en la toma de decisiones de los seres humanos: cuando el alumno, que participa en las actividades del centro y se le reconocen, fracasa en el aula, como dispone de un nivel suficiente de autoestima y de relación, se deja aconsejar y opta por permanecer en el centro: trata de superar algunos módulos y repetir el próximo curso. En el apartado siguiente se dan datos que nos llevan a esta conclusión.

3.- CONCLUSIONES

Como se ha indicado, el tema es muy complejo y relacionar los datos disponibles con causas y efectos requiere una cierta dosis de conocimiento de la realidad del centro y de cierta audacia en la interpretación de los datos. Los siguientes apartados constituyen un buen intento.

3.1.- LA MUESTRA

Los datos disponibles son muy numerosos y permiten sacar bastantes conclusiones. Nos centraremos en los últimos cuatro cursos considerando dos niveles de concreción:

- En una primera aproximación se darán conclusiones sobre todos los alumnos que cursan ciclos de forma presencial.
- En una segunda, nos centraremos en el rango de edades que define el objeto de la ponencia, de 18 a 24 años, para ello eliminaremos de la muestra los grupos de tarde en los que la media de edad supera los 28 años. Evidentemente, también hay alumnos de tarde con menos de 24 años, pero estos no superan el 30 %, lo que en números absolutos no es significativo ya que apenas llegan a 30 alumnos.

3.2.- EVOLUCIÓN DE LA TASA GLOBAL DE ABANDONOS

De acuerdo con los dos niveles apreciados en la muestra, se pueden establecer dos tipos de conclusiones: las primeras a nivel de toda la enseñanza presencial del centro y las segundas centradas en el abandono prematuro.

3.2.1.- ABANDONOS SOBRE ALUMNOS QUE CURSAN CICLOS PRESENCIALES

Como se aprecia en los datos de figura 2, la evolución ha sido muy positiva a nivel de centro: se ha pasado de un 22,70 en el curso 2006-07 a un 16,30. Sin embargo, también hay que reseñar que este curso ha habido un estancamiento ya que repetimos porcentaje con el curso pasado.

HISTÓRICO DE PORCENTAJES DE ABANDONOS EN CICLOS PRESENCIALES

FAMILIA	2006-07	2007-08	2008-09	2009-10
Administración	13,50	18,20	11,00	15,70
Comercio y Marketing	32,40	24,40	20,60	15,20
Informática	27,60	19,50	19,70	17,40
GLOBAL	22,70	19,90	16,10	16,30

Nº ALUMNOS	361	403	397	416
------------	-----	-----	-----	-----

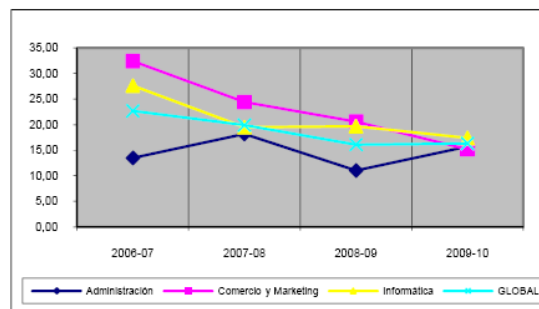


Fig. 2.- Porcentaje de abandonos en 2006-2010 sobre población completa.

Los grupos que rompen la tendencia a la baja de abandonos están identificados y las causas, en su mayoría, también, por lo que podemos decir que estamos ante una excepción. En el apartado siguiente, donde se analiza el abandono prematuro, estas sospechas quedan confirmadas.

3.2.2.- ABANDONOS SOBRE ALUMNOS DE 18-24 AÑOS

Una vez eliminados los grupos de tarde, tal como se desprende de los datos de la figura 3, disminución progresiva de la tasa de abandonos se hace más patente y aunque el gradiente negativo pierde la potencia del curso anterior, bajando sólo 1,20 puntos con respecto al curso 2008-09, la realidad es que hemos pasado en cinco cursos de más de un 20 % al 12,6 % de tasa de abandonos.

PORCENTAJES DE ABANDONOS EN POBLACION DE 18-24 AÑOS

FAMILIA	2006-07	2007-08	2008-09	2009-10
Administración	12,40	12,30	8,70	9,30
Comercio y Marketing	32,40	24,4	20,60	15,20
Informática	18,00	17,50	14,30	14,00
GLOBAL	19,60	17,30	13,80	12,60

Nº ALUMNOS	276	312	297	317
------------	-----	-----	-----	-----

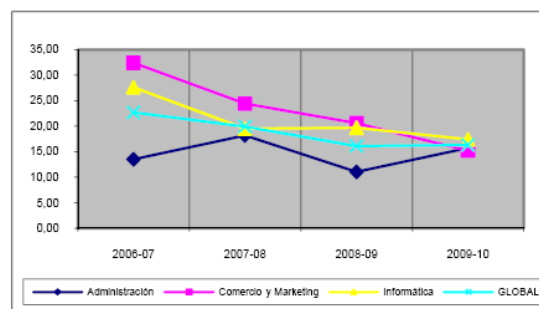


Fig. 3.- Porcentaje de abandonos prematuros, periodo 2006-2010

Es muy interesante reseñar la continua y sostenida disminución de los abandonos en las enseñanzas de la familia de Comercio. También hay que puntualizar que los alumnos de esta familia son los que más participan en las actividades y proyectos que se desarrollan a nivel de centro y son también los que proponen más actividades innovadoras.

3.3.- ANALISIS DE LAS CAUSAS

En los impresos de recogida de datos se contemplan tres causas específicas y un apartado general que se denomina como “Otros” que debería ser minoritario en número pero la realidad es que se ha convertido en un agujero negro que acapara la mayoría de las causas: problemas familiares, de salud, desconocimiento de la causa por parte del tutor, etc. Se ha observado una cierta tendencia de los tutores nuevos a utilizar este apartado.

En la figura 4 se aprecian varias cosas: que el número de abandonos ha bajado en números absolutos de 82 a 68 en los últimos 4 cursos, que el número de abandonos por trabajo ha pasado de 33 a 16 en este curso y que el apartado “Otros” se ha disparado, lo que aumenta el desconocimiento sobre las causas. Si pasamos a la figura siguiente podremos completar algo más el tema.

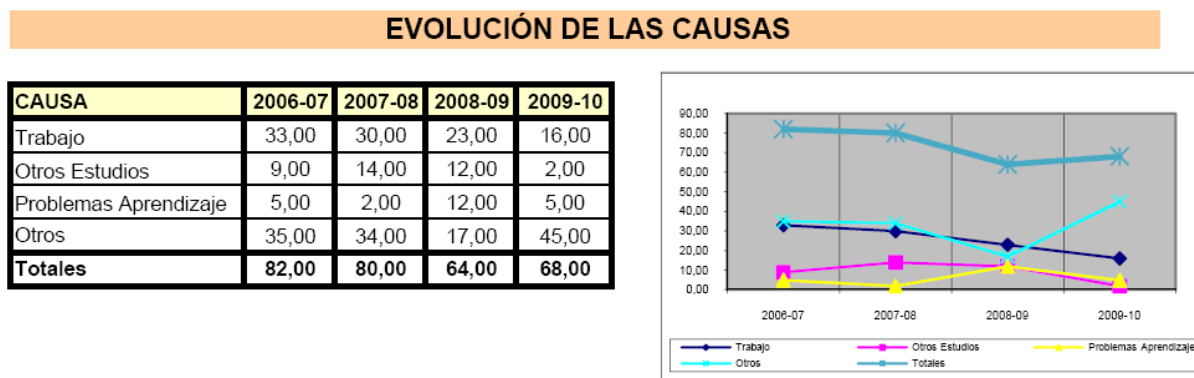


Fig. 4.- Datos sobre algunas causas de los abandonos, periodo 2006-2010

En la figura 5 nos centramos en las causas del abandono temprano. La muestra ahora es una cuarta parte menor, ya que ha pasado de 416 alumnos a 317, sin embargo los alumnos que abandonan apenas llegan a 40. Es decir, el porcentaje de abandonos en los alumnos mayores de 24 es del 28,30% mientras que, como ya se ha indicado, en los alumnos más jóvenes lo tenemos en el 12,6%

También se observa que los abandonos por trabajo mantienen una clara tendencia hacia la mitad de los valores globales observados en la figura 4, excepto en el curso 2009/10 donde hay un exceso de indefinición de los datos, ya que el apartado “Otros” acoge a más del 75% de las causas de los abandonos. La calidad de los datos es un tema claro a mejorar en futuros cursos.

EVOLUCIÓN DE LAS CAUSAS (18-24 años)

CAUSA	2006-07	2007-08	2008-09	2009-10
Trabajo	17,00	15,00	11,00	3,00
Otros Estudios	8,00	9,00	11,00	2,00
Problemas Aprendizaje	3,00	1,00	6,00	4,00
Otros	26,00	29,00	13,00	31,00
Totales	54,00	54,00	41,00	40,00

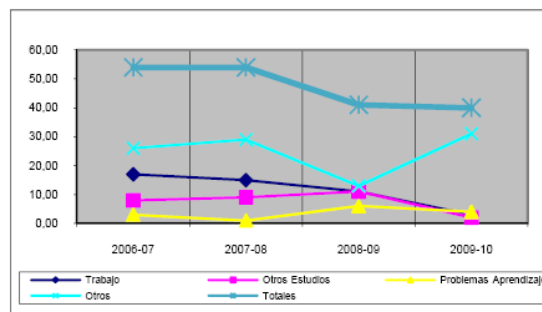


Fig. 5.- Datos sobre algunas causas de los abandonos prematuros, periodo 2006-2010

3.4.- EVOLUCIÓN DE LOS ABANDONOS POR GRUPO

En la figura 6 se aprecia que los picos más importantes de tasas de abandonos afectan fundamentalmente a los grupos de tarde "B", que se corresponden, como ya se ha indicado con los alumnos de mayor edad: 211B (Gestión administrativa), 511B (Administración y finanzas) y 521B (ASI).

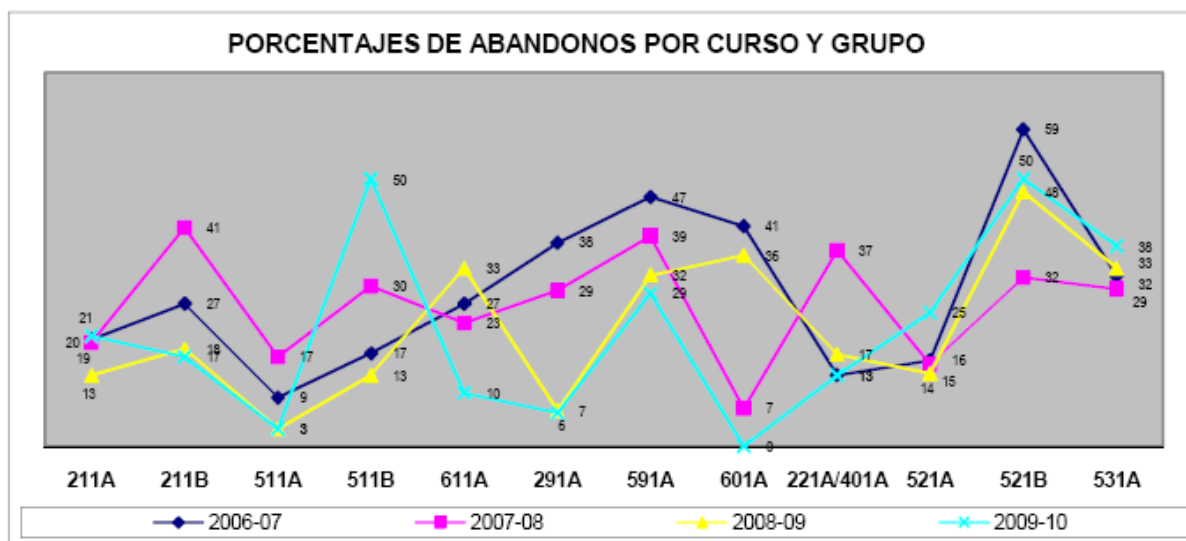


Fig. 6.- % abandonos prematuros, periodo 2006-2010

En la figura 7 se han eliminado estos grupos y las graficas se ha suavizado bastante, aunque también existen algunos picos, como en el caso del grupo 591A (Gestión comercial y marketing), que ha bajado del 47% de abandonos, en 2006/07, al 29% en el curso actual.

Hay que hacer notar que si el objetivo de abandonos para el curso (valores máximos de abandonos inferior al 40%), tal como se indica en la figura 1, hubiera estado restringido a casos de abandono temprano, el mismo habría sido conseguido a partir del curso 2007-08

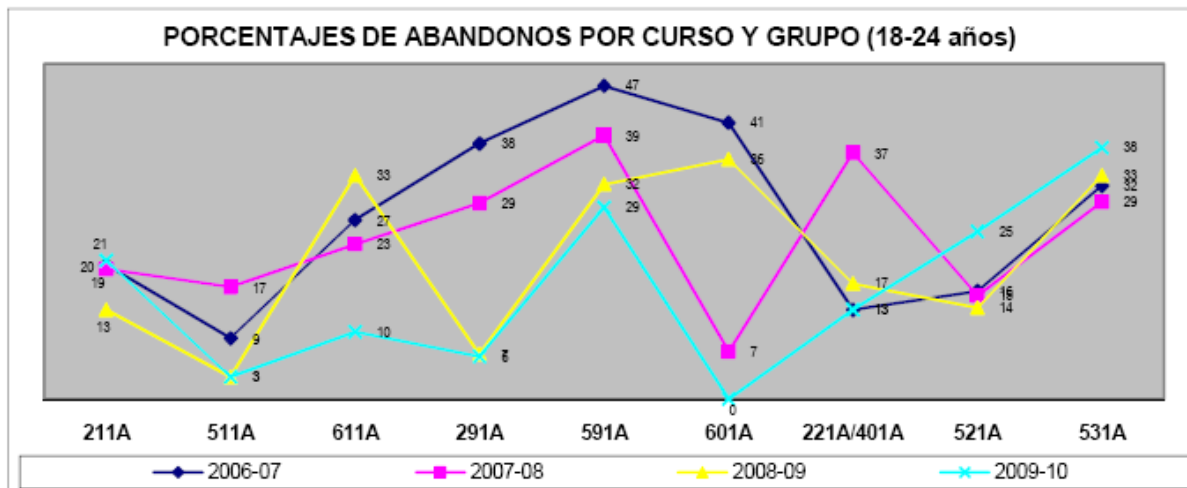


Fig. 7.- % abandonos prematuros, periodo 2006-2010

De la observación de la línea azul claro, correspondiente al curso 2009/10, se depende que el caballo de batalla para el próximo curso lo tenemos en el grupo 531A (Desarrollo de aplicaciones informáticas).

3.5.- TASAS SUSPENSOS Y NIVEL DE SATISFACCIÓN

Con el ánimo de aportar una perspectiva más completa sobre la vida del centro comentaremos brevemente la evolución de la tasa de suspensos y del nivel de satisfacción de los alumnos cuando finalizan el curso. En el Anexo se aportan valores de otros indicadores de calidad.

El porcentaje de suspensos ha aumentado considerablemente este curso. Los profesores se han quejado mucho de los alumnos, sobre todo en los ciclos de administración e informática, lo cual coincide con los datos que se aportan.

PORCENTAJE DE SUSPENSOS

FAMILIA	2006-07	2007-08	2008-09	2008-09
Administración	14,24	12,82	8,46	16,02
Comercio y Marketing	8,37	9,62	10,22	11,18
Informática	8,70	8,75	12,24	18,40
GLOBAL	10,44	10,40	10,31	15,20

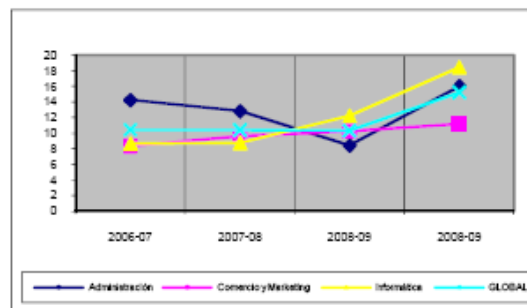
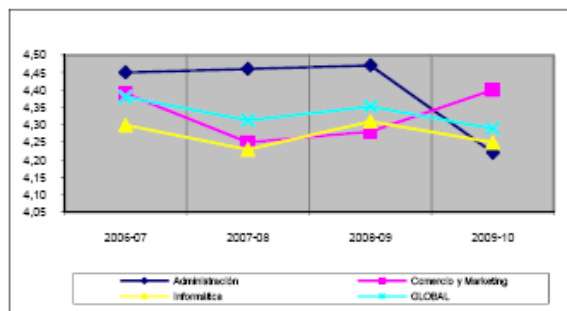


Fig. 8.- % global de suspensos, periodo 2006-2010

En cuanto al nivel de satisfacción de los alumnos, aunque ha bajado 0,25 en la familia de Administración y 0,06 en Informática, el resultado global continúa siendo excelente.

SATISFACCIÓN DE ALUMNOS FIN DE CURSO (Sobre 5)

FAMILIA	2006-07	2007-08	2008-09	2009-10
Administración	4,45	4,46	4,47	4,22
Comercio y Marketing	4,39	4,25	4,28	4,40
Informática	4,30	4,23	4,31	4,25
GLOBAL	4,38	4,31	4,35	4,29



También es importante hacer notar que la familia de Comercio y Marketing lleva tres cursos mejorando la satisfacción de sus alumnos superando el nivel de 2006/07, con el 4,40 alcanzado en 2009/10, mientras que la tasa de suspensos continua aumentando, de forma leve pero persistentemente: de 8,37 en 2006/07 a 11,18 en el 2009/10.

Estas dos evidencias junto con la continuada disminución de la tasa de abandonos en esta familia (figuras 2 y 3) y el alto nivel de participación de los alumnos de los ciclos de Comercio y Marketing, sobre todo en las actividades de la experiencia de calidad "Optimizar el uso de la información en el éxito educativo" desarrollada durante 2009/10, marcan un camino a seguir para evitar el abandono temprano en los centros de FP. Es decir, que la participación y los éxitos en otros proyectos, menos estructurados que la actividad de aula, son referentes importantes para los alumnos por cuanto les permiten mejorar su autoestima y persistir en su proyecto formativo aunque el éxito en el aula no sea total.

3.6.- ÚLTIMAS REFLEXIONES

Los logros han sido significativos y el objetivo está cada vez más cercano, pero lo más importante es que hemos llegado a conclusiones que nos pueden servir para el futuro:

1. Que el camino está iniciado y la sistemática de trabajo consolidada.
2. Que la satisfacción del alumno con la calidad de los servicios del centro es una forma de minimizar los abandonos.
3. Que la satisfacción del alumno se consigue por dos vías:
 - Con calidad en el producto educativo.
 - Con participación del alumno en la vida del centro.
4. Que hay que mantener un alto nivel de actividades paralelas y complementarias a la vida de las aulas.
5. Que en estas actividades deben participar los profesores e implicar a los alumnos.

Burgos, 4 de julio de 2010

Emérito Pérez Lara

Director del CIFP Juan de Colonia

ANEXO

- PROTOCOLO DE ACTUACION PARA MINIMIZAR LOS ABANDONOS
- FORMULARIO DE COORDINACIÓN Y SEGUIMIENTO
- HOJA DE SEGUIMIENTO DE LOS ABANDONOS CON DATOS DE 2009/10
 - CICLOS PRESENCIALES
 - ALUMNOS DE 16-24 AÑOS
- SEGUIMIENTO DEL PROCESO DE E/A CON DATOS DE 2009/10
 - ADMINISTRACION Y GESTIÓN
 - COMERCIO Y MARKETING
 - INFORMÁTICA Y COMUNICACIONES
- DOCUMENTOS DE LA MEMORIA DE FIN DE CURSO
 - ANÁLISIS DE LOS ABANDONOS
 - EVOLUCIÓN DE ÍNDICES
- PROYECTOS DESARROLLADOS DURANTE EL CURSO 2009/10

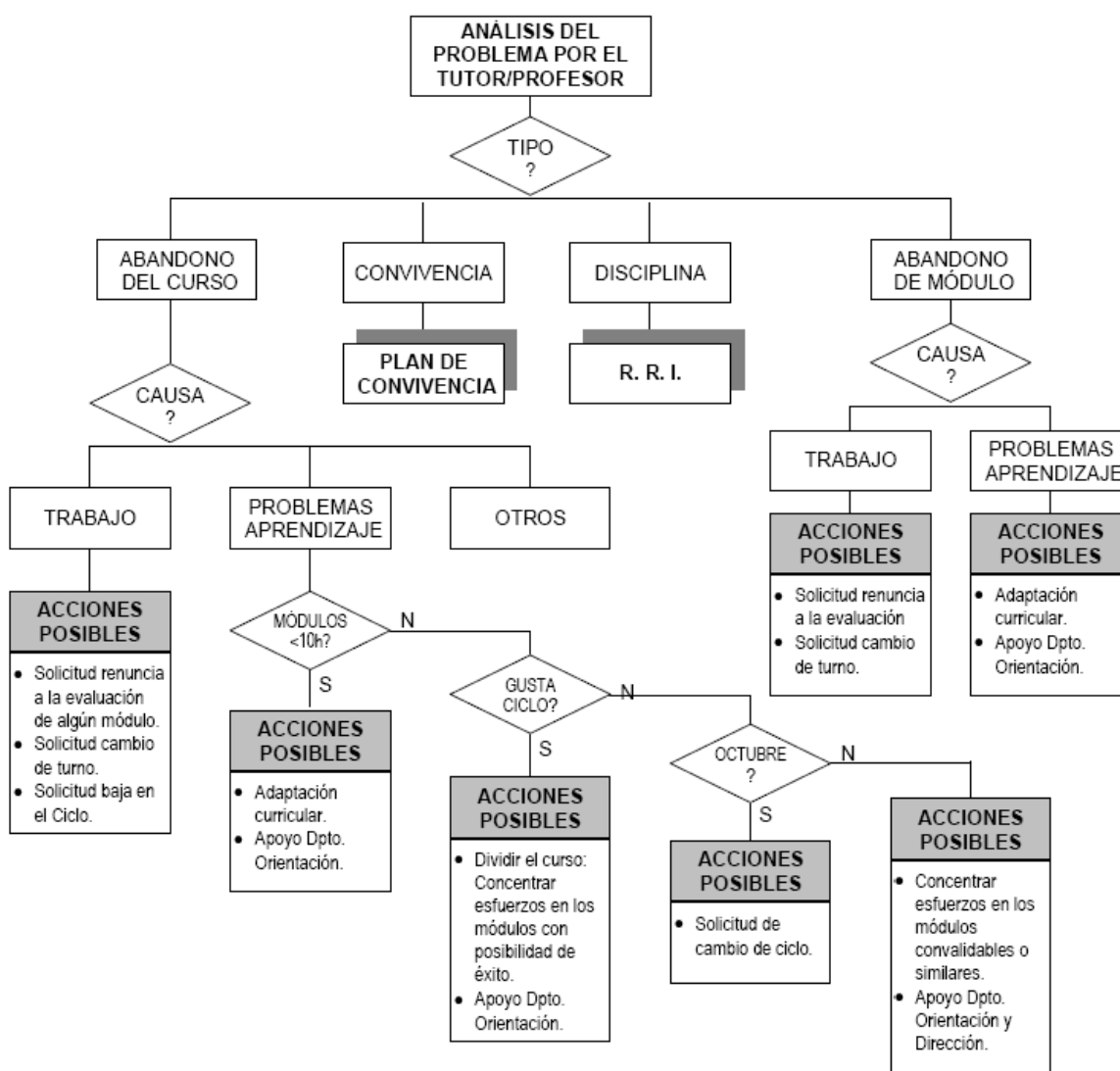
PROTOCOLO PARA MINIMIZAR EL ABANDONO ESCOLAR

De acuerdo con lo comentado en las sesiones de acogida, el alumno sabe que puede y debe contar con el tutor y/o el profesor para resolver sus problemas.

El siguiente diagrama trata de reflejar, de forma simplificada, las actuaciones que debe llevar a cabo el tutor y/o profesor cuando se tenga conocimiento de que un alumno no se encuentra a gusto en todas o parte de las enseñanzas que cursa.

Se trata de afrontar el problema con todos los recursos disponibles en el Centro, de forma que el alumno pueda tomar decisiones con la máxima información y orientación posible.

DIAGRAMA DE ACTUACIONES



NOTA IMPORTANTE:

Se reflejarán en la ficha del alumno, las actuaciones del tutor y/o profesor, con breves indicaciones sobre las causas del problema. Todas las acciones deben ser coordinadas por el tutor.

CÓDIGO GRUPO: 522B **MÓDULO:** SISTEMAS GESTORES DE B.D. **CURSO:** 2º

1.- ANALISIS DEL GRUPO: (REFERENCIAS: IEG INICIAL=50; VARIACIÓN=5) * CASILLAS OBLIGATORIAS DEL TUTOR

DATOS INICIALES		ABANDONOS EN EL PERIODO	NÚMERO		ACUMULADOS		%	
Nº ALUMNOS AL COMIENZO CURSO		CAUSAS MÁS PROBABLES	M	C*	MÓDULO	CICLO*	M	C*
* CICLO: 20	MÓDULO: 19	1.- Por trabajo	1		2	2	11	10
1.- Los datos iniciales no se deben modificar. 2.- Si no se conoce la causa del abandono se contabilizará en el apartado 4.- Otras.		2.- Por realizar otros estudios			1	1	5	5
		3.- Por problemas de aprendizaje			1		5	0
		4.- Otras					0	0
		Totales			4	3	21	15

CÁLCULO DE LA VARIACIÓN INDICE GLOBAL DE EFICIENCIA DEL GRUPO		VALORES BASE (Sobre alumnos que no abandonan)		ENTRADAS	FÓRMULAS	RESULTADO	
DISPONIBILIDAD	INDICE DE FALTAS DE LOS ALUMNOS	Faltas de todos los alumnos en el período		NF = 104	D = 1-(NF/(NA*NH))	0,94	
		Nº de alumnos		NA = 15			
		Nº horas del período		NH = 115			
EFECTIVIDAD	APRENDIZAJES	Unidades de trabajo impartidas		UTI = 12	E = UTI/UTP	0,86	
		Unidades de trabajo programadas		UTP = 14			
CALIDAD	CALIFICACIÓN MEDIA	Suma de calificaciones de todos		SC = 102	C = SC/(NAC*10)	0,78	
		Nº Alumnos con calificación		NAC = 13			
HETEROGENEIDAD	IND. DE DISPERSIÓN	Nº Alumnos suspensos	% S= 33,3	S = 5	H = 1-0,5*(S/NA)	0,83	
IEG INICIAL = 70,13		VARIACIÓN = 0,0		IEG FINAL		IEG = (25*D+25*E+50*C)H	70,13

2.- SEGUIMIENTO DE LA PROGRAMACIÓN EN EL PERIODO:

CONTENIDOS PROGRAMADOS	CONTENIDOS IMPARTIDOS
UT1, UT2, UT3 y UT4	Los programados
JUSTIFICACIÓN DE LAS DIFERENCIAS	

3.- PROBLEMAS EN EL PERIODO:

DESCRIPCIÓN	ACCIONES LLEVADAS A CABO
Los alumnos faltan mucho	Se exigirá la justificación documental de todas las faltas.

4.- ACUERDOS / COORDINACIÓN CON OTROS MÓDULOS:

ENUNCIADO DE LOS MISMOS	CAUSAS DE INCUMPLIMIENTO ACUERDOS REUNION ANTERIOR

El Profesor / Tutor

Fdo. _____

Marca con una X la reunión que vayas a cumplimentar.

CÓDIGO DEL GRUPO	N° INICIAL ALUMNOS	1ª REUNIÓN					X	2ª REUNIÓN					X	3ª REUNIÓN					X	4ª REUNIÓN					X	5ª REUNIÓN					X	6ª REUNIÓN					X	TOTALES					TOTALES
		Trabajo	Otros Estudios	Problemas Aprendizaje	Otros	% ACUMULADO	Trabajo	Otros Estudios	Problemas Aprendizaje	Otros	% ACUMULADO	Trabajo	Otros Estudios	Problemas Aprendizaje	Otros	% ACUMULADO	Trabajo	Otros Estudios	Problemas Aprendizaje	Otros	% ACUMULADO	Trabajo	Otros Estudios	Problemas Aprendizaje	Otros	% ACUMULADO	Trabajo	Otros Estudios	Problemas Aprendizaje	Otros	% ACUMULADO	Trabajo	Otros Estudios	Problemas Aprendizaje	Otros	% ACUMULADO							
ADMINISTRACIÓN	111B	14				0,0					0,0				0,0					0,0					0,0					0,0	0	0	0	0	0								
	211A	29			4	13,8					13,8			2	20,7					20,7					20,7				20,7	0	0	0	6	6									
	211B	18				0,0			1	5,6			1	11,1					11,1		1				16,7	1	0	0	2	3													
	212N	4				0,0				0,0				0,0					0,0						0,0	0	0	0	0	0													
	511A	30				0,0			1	3,3				3,3					3,3						3,3	0	0	0	1	1													
	511B	30	4			33,3				33,3	1		1	40,0					40,0					3	50,0	5	0	0	10	15													
	512A	25				0,0				0,0			1	4,0					4,0						4,0	0	0	0	1	1													
	512B	22				0,0				0,0				0,0					0,0						0,0	0	0	0	0	0													
	611A	20	1			5,0				5,0				10,0			1		10,0						10,0	1	0	0	1	2													
	TOTALES	178	5	0	0	10	15,0	0	0	2	17,0	1	0	0	5	23,0	0	0	0	1	24,0	0	0	0	0	24,0	1	0	0	3	28,0	7	0	0	21	28							
% (Oc./Ab.)	69,8					8,4				9,6				12,9					13,5						13,5				15,7	25,0	0,0	0,0	75,0	15,7									
MÁXIMOS	30					33,3				33,3				40,0					40,0						40,0				50,0					15,0									
COMERCIO	291A	16				0,0				0,0				0,0		1			6,3						6,3				6,3	0	1	0	0	1									
	591A	28			1	3,6			7	28,6				28,6					28,6						28,6	0	0	1	7	8													
	601A	11				0,0				0,0				0,0					0,0						0,0	0	0	0	0	0													
	602A	11				0,0				0,0				9,1					9,1						9,1	1	0	0	0	1													
	TOTALES	66	0	0	1	0	1,0	0	0	0	7	8,0	0	0	0	8,0	1	1	0	0	10,0	0	0	0	0	10,0	0	0	0	0	10,0	1	1	1	7	10							
	% (Oc./Ab.)	55,0					1,5				12,1				12,1					15,2						15,2	10,0	10,0	10,0	70,0	15,2												
MÁXIMOS	28					3,6				28,6				28,6					28,6						28,6				28,6					8,0									
INFORMÁTICA	121B	15				0,0				0,0				0,0					0,0						0,0	0	0	0	0	0													
	401A	30		1		3,3			2	10,0				10,0			1		13,3						13,3	0	1	0	3	4													
	222A	17				0,0				0,0				0,0					0,0						0,0	0	0	0	0	0													
	521A	28			4	14,3		1		17,9	1			21,4					21,4					1	25,0	1	0	1	5	7													
	521B	20	1		1	15,0	3		1	35,0	1			40,0	1				45,0	1					50,0	7	0	1	2	10													
	522A	16				0,0				0,0				0,0					0,0						0,0	0	0	0	0	0													
	522B	9				0,0				0,0				0,0					0,0						0,0	0	0	0	0	0													
	531A	24			3	12,5		1	1	20,8				20,8					20,8			1	2		33,3			1	37,5	0	0	2	7	9									
	532A	13				0,0				0,0				0,0					0,0						0,0	0	0	0	0	0													
	TOTALES	172	1	1	1	8	11,0	3	0	2	4	20,0	2	0	0	0	22,0	1	0	0	1	24,0	1	0	1	2	28,0	0	0	0	2	30,0	8	1	4	17	30						
% (Oc./Ab.)	67,5					6,4				11,6				12,8					14,0						16,3				17,4	26,7	3,3	13,3	56,7	17,4									
MÁXIMOS	30					15,0				35,0				40,0					45,0						50,0				50,0					10,0									
CENTRO	TOTALES	416	6	1	2	18	27,0	3	0	2	13	45,0	3	0	0	5	53,0	2	1	0	2	58,0	1	0	1	2	62,0	1	0	0	5	68,0	16	2	5	45	68,0						
	% (Oc./Ab.)	63,0					6,5				10,8				12,7					13,9						14,9				16,3	23,5	2,9	7,4	66,2	16,3								
	MÁXIMOS	30					33,3				35,0				40,0					45,0						50,0				50,0					15,0								

Marca con una X la reunión que vayas a cumplimentar.

CÓDIGO DEL GRUPO	N° INICIAL ALUMNOS	1ª REUNIÓN					X	2ª REUNIÓN					X	3ª REUNIÓN					X	4ª REUNIÓN					X	5ª REUNIÓN					X	6ª REUNIÓN					TOTALES				
		Trabajo	Otros Estudios	Problemas Aprendizaje	Otros	% ACUMULADO	Trabajo	Otros Estudios	Problemas Aprendizaje	Otros	% ACUMULADO	Trabajo	Otros Estudios	Problemas Aprendizaje	Otros	% ACUMULADO	Trabajo	Otros Estudios	Problemas Aprendizaje	Otros	% ACUMULADO	Trabajo	Otros Estudios	Problemas Aprendizaje	Otros	% ACUMULADO	Trabajo	Otros Estudios	Problemas Aprendizaje	Otros	% ACUMULADO	Trabajo	Otros Estudios	Problemas Aprendizaje	Otros	TOTALES					
ADMINISTRACIÓN	111B	14				0,0					0,0					0,0					0,0					0,0					0,0	0	0	0	0	0					
	211A	29			4	13,8					13,8			2	20,7						20,7					20,7					20,7	0	0	0	6	6					
	211B																														0	0	0	0	0						
	212N	4				0,0					0,0				0,0						0,0					0,0					0	0	0	0	0						
	511A	30				0,0					3,3		1	3,3							3,3					3,3					3,3	0	0	0	1	1					
	511B																														0	0	0	0	0						
	512A	25				0,0					4,0			1	4,0						4,0					4,0					4,0	0	0	0	1	1					
	512B																														0	0	0	0	0						
	611A	20	1			5,0					5,0				5,0				1	10,0						10,0					10,0	1	0	0	1	2					
	TOTALES	108	1	0	0	4	5,0	0	0	0	1	6,0	0	0	0	3	9,0	0	0	0	1	10,0	0	0	0	0	10,0	0	0	0	0	10,0	1	0	0	9	10				
% (Oc./Ab.)	65,5					4,6					5,6					8,3									9,3					10,0	0,0	0,0	0,0	90,0	9,3						
MÁXIMOS	30					13,8					13,8					20,7									20,7					20,7					6,0						
COMERCIO	291A	16				0,0				0,0				0,0		1				6,3					6,3					6,3	0	1	0	0	1						
	591A	28			1	3,6				7	28,6			28,6						28,6					28,6					28,6	0	0	1	7	8						
	601A	11				0,0				0,0				0,0						0,0					0,0					0,0	0	0	0	0	0						
	602A	11				0,0				0,0				0,0	1					9,1					9,1					9,1	1	0	0	0	1						
	TOTALES	66	0	0	1	0	1,0	0	0	0	7	8,0	0	0	0	0	8,0	1	1	0	0	10,0	0	0	0	0	10,0	0	0	0	0	10,0	1	1	1	7	10				
	% (Oc./Ab.)	55,0					1,5					12,1					12,1				15,2					15,2					15,2	10,0	10,0	10,0	70,0	15,2					
MÁXIMOS	28					3,6					28,6					28,6				28,6					28,6					28,6					8,0						
INFORMÁTICA	121B	15				0,0				0,0				0,0						0,0					0,0					0,0	0	0	0	0	0						
	401A	30		1		3,3				2	10,0			10,0				1	13,3						13,3					13,3	0	1	0	3	4						
	222A	17				0,0				0,0				0,0						0,0					0,0					0,0	0	0	0	0	0						
	521A	28			4	14,3			1	17,9	1			21,4						21,4					21,4			1	25,0	1	0	1	5	7							
	521B																														0	0	0	0	0						
	522A	16				0,0				0,0				0,0						0,0					0,0					0,0	0	0	0	0	0						
	522B																														0	0	0	0	0						
	531A	24				3	12,5			1	1	20,8			20,8					20,8			1	2	33,3			1	37,5	0	0	2	7	9							
	532A	13				0,0				0,0				0,0						0,0					0,0					0,0	0	0	0	0	0						
	TOTALES	143	0	1	0	7	8,0	0	0	2	3	13,0	1	0	0	0	14,0	0	0	0	1	15,0	0	0	1	2	18,0	0	0	0	2	20,0	1	1	3	15	20				
% (Oc./Ab.)	73,3					5,6					9,1					9,8				10,5					12,6					14,0	5,0	5,0	15,0	75,0	14,0						
MÁXIMOS	30					14,3					20,8					21,4				21,4					33,3					37,5					9,0						
CENTRO	TOTALES	317	1	1	1	11	14,0	0	0	2	11	27,0	1	0	0	3	31,0	1	1	0	2	35,0	0	0	1	2	38,0	0	0	0	2	40,0	3	2	4	31	40,0				
	% (Oc./Ab.)	62,2					4,4					8,5					9,8				11,0					12,0					12,6	7,5	5,0	10,0	77,5	12,6					
	MÁXIMOS	30					14,3					28,6					28,6				28,6					33,3					37,5					9,0					

DEPARTAMENTO DE ADMINISTRACIÓN Y GESTIÓN

ADMINISTRACIÓN Y FINANZAS

SECRETARIADO

GESTIÓN ADMINISTRATIVA

Valor del IEG > 25% y Variación del IEG (Δ) mayor que -10 y menor que 30

GRUPO	511A				511B			
	Tr. 1	Tr. 2	Tr. 3	Δ	Tr. 1	Tr. 2	Tr. 3	Δ
GAPR	65,37	53,90	72,10	6,73	87,21	57,11	74,20	-13,01
GFIN	62,35	51,10	58,96	-3,39	58,72	59,80	60,33	1,61
RRHH	64,19	72,24	67,91	3,72	72,65	79,63	73,77	1,12
ADPU	69,52	71,37	66,53	-2,99	73,38	57,52	71,04	-2,34
COFI	83,99	66,00	74,35	-9,64	72,92	63,73	70,69	-2,23
APIN	86,46	70,77	83,20	-3,26	59,83	78,32	66,02	6,19
Medias	71,98	64,23	70,51	-1,47	70,79	66,02	69,34	-1,44

Máximo 87,21
Mínimo 51,10

GRUPO	512A			512B		
	Tr. 1	Tr. 2	Δ	Tr. 1	Tr. 2	Δ
CECO	70,12	66,63	-3,49	73,75	80,93	7,18
PSFS	47,39	45,49	-1,90	58,63	73,58	14,95
AUDI	59,02	69,69	10,67	58,58	72,35	13,77
PREM	75,82	74,50	-1,32	80,85	82,33	1,48
ANCO	58,83	64,24	5,41	82,08	88,16	6,08
GRI	68,54	77,09	8,55	75,68	77,00	1,32
FOL	65,09	57,61	-7,48	61,79	82,46	20,67
Medias	63,54	65,04	1,49	70,19	79,54	9,35

Máximo 88,16
Mínimo 45,49

GRUPO	611A			
	Tr. 1	Tr. 2	Tr. 3	Δ
COM	85,27	66,45	72,41	-12,86
ELDE	78,66	69,69	70,78	-7,88
GEDA	74,89	72,14	82,02	7,13
ORSE	86,96	70,33	72,88	-14,08
FOL	73,77	60,27	73,33	-0,44
ELPD	72,76	71,73	79,47	6,71
ING	61,84	47,48	60,85	-0,99
FRAN	77,85	75,36	59,98	-17,87
Medias	76,50	65,44	73,11	-5,04

Máximo 86,96
Mínimo 47,48

GRUPO	211A				211B				211N			
	Tr. 1	Tr. 2	Tr. 3	Δ	Tr. 1	Tr. 2	Tr. 3	Δ	Tr. 1	Tr. 2	Tr. 3	Δ
CAOT	54,47	44,48	44,06	-10,41	84,46	81,30	85,15	0,69				
GECO	53,28	53,54	62,65	9,37	87,38	66,63	81,92	-5,46	91,31	88,43		-2,88
GEPE	47,67	51,10	63,37	15,70	78,45	74,03	72,76	-5,69				
COTE	58,63	34,99	54,65	-3,98	89,02	71,55	83,68	-5,34	86,75	81,40		-5,35
PSFS	57,59	54,30	45,90	-11,69	70,29	77,61	75,84	5,55				
PGAP	52,40	60,61	66,61	14,21	74,49	84,67	79,53	5,04				
APIN	62,20	66,28	76,33	14,13	84,50	77,80	78,85	-5,65				
FOL	75,86	55,65	76,29	0,43	84,28	83,67	89,84	5,56	80,56	87,63		7,07
Medias	57,76	52,62	61,23	3,47	81,61	77,16	80,95	-0,66	86,21	85,82		-0,39

Máximo 89,84
Mínimo 34,99

Abandonos < 50%

	511A			511B		
	Tr. 1	Tr. 2	Tr. 3	Tr. 1	Tr. 2	Tr. 3
Abandonos	1	0	0	12	0	3
Matriculados	30	30	30	30	30	30
Tasas acumuladas ..	3%	3%	3%	40%	40%	50%

	512A		512B	
	Tr. 1	Tr. 2	Tr. 1	Tr. 2
Abandonos	0	1	0	0
Matriculados	25	25	22	22
Tasas acumuladas ..	0%	4%	0%	0%

	611A		
	Tr. 1	Tr. 2	Tr. 3
Abandonos	1	0	1
Matriculados	20	20	20
Tasas Acum. .	5%	5%	10%

	211A			211B			211N		
	Tr. 1	Tr. 2	Tr. 3	Tr. 1	Tr. 2	Tr. 3	Tr. 1	Tr. 2	Tr. 3
Abandonos	4	1	1	2	0	0	0	0	0
Matriculados	29	29	29	18	18	18	4	4	
Tasas acumuladas ..	14%	17%	21%	11%	11%	11%	0%	0%	

Tasa de suspensos < 50%

GRUPO	511A				511B			
	Tr. 1	Tr. 2	Tr. 3	Δ	Tr. 1	Tr. 2	Tr. 3	Δ
GAPR	27,60	41,40	14,00	-13,60	21,14	23,10	25,00	3,86
GFIN	39,30	60,70	42,00	2,70	42,90	36,40	11,00	-31,90
RRHH	29,60	29,60	23,00	-6,60	26,70	27,00	8,00	-18,70
ADPU	23,10	15,40	8,00	-15,10	18,20	45,50	0,00	-18,20
COFI	0,00	25,00	15,00	15,00	21,14	28,60	17,00	-4,14
APIN	3,70	22,60	0,00	-3,70	38,50	13,30	30,00	-8,50
Medias	20,55	32,45	17,00	-3,55	28,10	28,98	15,17	-12,93

Máximo 60,70
Mínimo 0,00

GRUPO	512A			512B		
	Tr. 1	Tr. 2	Δ	Tr. 1	Tr. 2	Δ
CECO	12,00	20,80	8,80	15,00	10,00	-5,00
PSFS	60,00	29,20	-30,80	42,10	10,00	-32,10
AUDI	32,00	20,80	-11,20	40,00	0,00	-40,00
PREM	4,00	12,50	8,50	0,00	0,00	0,00
ANCO	36,00	32,00	-4,00	0,00	0,00	0,00
GRI	16,00	12,00	-4,00	0,00	0,00	0,00
FOL	28,00	39,10	11,10	31,30	0,00	-31,30
Medias	26,86	23,77	-3,09	18,34	2,86	-15,49

Máximo 60,00
Mínimo 0,00

GRUPO	611A			
	Tr. 1	Tr. 2	Tr. 3	Δ
COM	0,00	31,30	19,00	19,00
ELDE	11,80	6,30	20,00	8,20
GEDA	17,60	13,30	8,00	-9,60
ORSE	0,00	25,00	20,00	20,00
FOL	12,50	26,70	21,00	8,50
ELPD	17,60	20,00	8,00	-9,60
ING	31,30	56,30	31,00	-0,30
FRAN	11,80	0,00	20,00	8,20
Medias	12,83	25,56	18,14	5,17

Máximo 56,30
Mínimo 0,00

GRUPO	211A				211B				211N			
	Tr. 1	Tr. 2	Tr. 3	Δ	Tr. 1	Tr. 2	Tr. 3	Δ	Tr. 1	Tr. 2	Tr. 3	Δ
CAOT	47,80	66,70	50,00	2,20	0,00	0,00	0,00	0,00				
GECO	45,80	32,80	41,00	-4,80	13,30	8,30	8,00	-5,30	0,00	0,00		0,00
GEPE	62,50	45,50	29,00	-33,50	20,00	14,30	8,00	-12,00				
COTE	37,90	87,00	60,00	22,10	0,00	15,40	8,00	8,00	0,00	0,00		0,00
PSFS	37,90	21,70	65,00	27,10	18,80	6,70	0,00	-18,80				
PGAP	54,20	27,30	24,00	-30,20	25,00	13,30	0,00	-25,00				
APIN	35,00	31,60	14,00	-21,00	7,70	15,40	8,00	0,30				
FOL	5,90	41,20	15,00	9,10	7,10	7,70	0,00	-7,10	0,00	0,00		0,00
Medias	40,88	44,23	37,25	-3,63	11,49	10,14	4,00	-7,49	0,00	0,00		0,00

Máximo 87,00
Mínimo 0,00

DEPARTAMENTO DE COMERCIO

COMERCIO INTERNACIONAL

COMERCIO Y MARKETING

COMERCIO

Valor del IEG > 25% y Variación del IEG (Δ) mayor que -10 y menor que 30

GRUPO	601A			
	Tr. 1	Tr. 2	Tr. 3	Δ
INCI	45,76	31,37	51,38	5,62
ALPR	88,76	72,88	72,27	-16,49
AICI	84,15	61,55	70,25	-13,90
GFI1	82,62	76,67	80,45	-2,17
CVI1	69,30	68,02	66,92	-2,38
Medias	74,12	62,10	68,25	-5,86
Máximo	88,76			
Mínimo	31,37			

GRUPO	602A		
	Tr. 1	Tr. 2	Δ
TIME	79,86	87,31	7,45
CVI2	81,99	82,43	0,44
GFI2	81,88	84,89	3,01
GACI	72,27	76,51	4,24
FOL	56,46	81,96	25,50
Medias	74,49	82,62	8,13
Máximo	87,31		
Mínimo	56,46		

GRUPO	591A			
	Tr. 1	Tr. 2	Tr. 3	Δ
AIPG	83,22	76,66	83,51	0,29
INCO	53,00	58,55	66,80	13,80
LOCO	46,63	62,91	72,72	26,09
POMA	71,39	63,91	72,24	0,85
MARPV	63,82	67,06	67,02	3,20
GESC	58,58	61,41	74,63	16,05
INGL	66,64	47,56	57,37	-9,27
FOL	50,06	65,67	60,71	10,65
Medias	61,67	62,97	69,38	7,71
Máximo	83,51			
Mínimo	46,63			

GRUPO	291A			
	Tr. 1	Tr. 2	Tr. 3	Δ
A.INF	79,33	79,26	84,72	5,39
AGCO	66,22	44,71	69,28	3,06
A. PVE	69,34	67,14	67,13	-2,21
O. ALM	69,17	76,71	81,34	12,17
INGL	50,41	49,11	63,12	12,71
O. VEN	72,40	68,51	77,89	5,49
FOL	49,59	45,50	67,29	17,70
RET	69,53	71,73	83,41	13,88
Medias	65,75	62,83	74,27	8,52
Máximo	84,72			
Mínimo	44,71			

Abandonos < 50%

	601A		
	Tr. 1	Tr. 2	Tr. 3
Abandonos	0	0	0
Matriculados	11	11	11
Tasas acumuladas ..	0%	0%	0%

	602A	
	Tr. 1	Tr. 2
Abandonos	0	1
Matriculados	11	11
Tasas acumuladas ..	0%	9%

	591A		
	Tr. 1	Tr. 2	Tr. 3
Abandonos	8	0	0
Matriculados	28	28	28
Tasas acumuladas ..	29%	29%	29%

	291A		
	Tr. 1	Tr. 2	Tr. 3
Abandonos	0	1	0
Matriculados	16	16	16
Tasas acumuladas ..	0%	6%	6%

Tasa de suspensos < 50%

GRUPO	601A			
	Tr. 1	Tr. 2	Tr. 3	Δ
INCI	60,00	88,90	33,00	-27,00
ALPR	0,00	18,20	0,00	0,00
AICI	0,00	40,00	25,00	25,00
GFI1	9,10	18,20	0,00	-9,10
CVI1	20,00	30,00	30,00	10,00
Medias	17,82	39,06	17,60	-0,22
Máximo	88,90			
Mínimo	0,00			

GRUPO	602A		
	Tr. 1	Tr. 2	Δ
TIME	10,00	0,00	-10,00
CVI2	0,00	0,00	0,00
GFI2	0,00	0,00	0,00
GACI	20,00	10,00	-10,00
FOL	50,00	0,00	-50,00
Medias	16,00	2,00	-14,00
Máximo	50,00		
Mínimo	0,00		

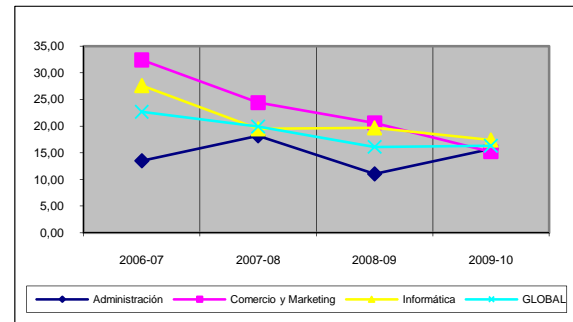
GRUPO	591A			
	Tr. 1	Tr. 2	Tr. 3	Δ
AIPG	5,30	21,10	6,00	0,70
INCO	47,40	31,60	14,00	-33,40
LOCO	70,00	45,00	13,00	-57,00
POMA	10,00	20,00	6,00	-4,00
MARPV	27,30	27,30	13,00	-14,30
GESC	20,00	20,00	0,00	-20,00
INGL	15,80	42,10	25,00	9,20
FOL	52,90	25,00	43,00	-9,90
Medias	31,09	29,01	15,00	-16,09
Máximo	70,00			
Mínimo	0,00			

GRUPO	291A			
	Tr. 1	Tr. 2	Tr. 3	Δ
A.INF	11,10	12,50	0,00	-11,10
AGCO	23,10	50,00	17,00	-6,10
A. PVE	21,40	15,40	23,00	1,60
O. ALM	23,10	8,30	0,00	-23,10
INGL	40,00	57,10	29,00	-11,00
O. VEN	16,70	18,20	8,00	-8,70
FOL	63,60	70,00	20,00	-43,60
RET	16,70	9,10	0,00	-16,70
Medias	26,96	30,08	12,13	-14,84
Máximo	70,00			
Mínimo	0,00			

HISTÓRICO DE PORCENTAJES DE ABANDONOS EN CICLOS PRESENCIALES

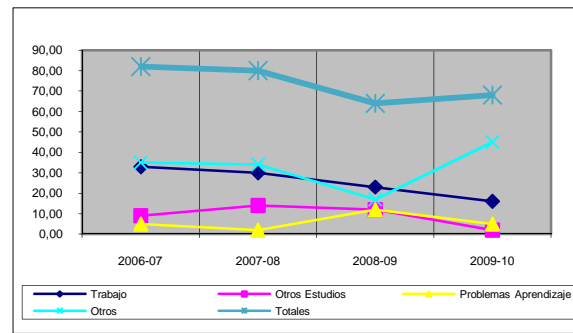
FAMILIA	2006-07	2007-08	2008-09	2009-10
Administración	13,50	18,20	11,00	15,70
Comercio y Marketing	32,40	24,40	20,60	15,20
Informática	27,60	19,50	19,70	17,40
GLOBAL	22,70	19,90	16,10	16,30

Nº ALUMNOS	361	403	397	416
------------	-----	-----	-----	-----



EVOLUCIÓN DE LAS CAUSAS

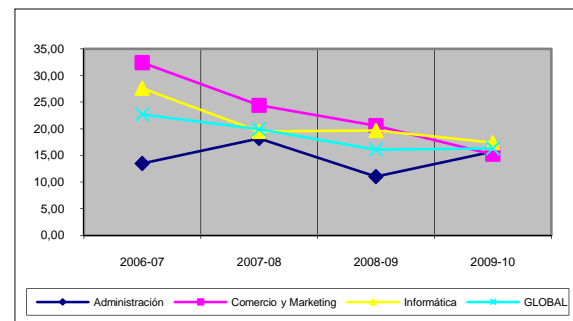
CAUSA	2006-07	2007-08	2008-09	2009-10
Trabajo	33,00	30,00	23,00	16,00
Otros Estudios	9,00	14,00	12,00	2,00
Problemas Aprendizaje	5,00	2,00	12,00	5,00
Otros	35,00	34,00	17,00	45,00
Totales	82,00	80,00	64,00	68,00



PORCENTAJES DE ABANDONOS EN POBLACION DE 18-24 AÑOS

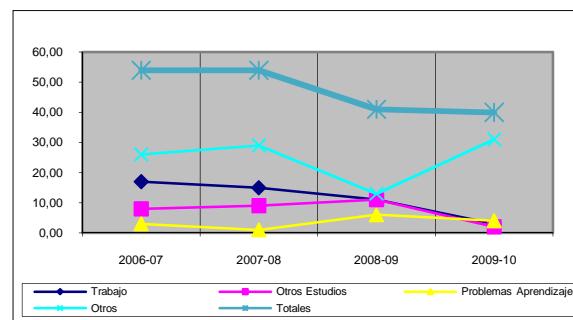
FAMILIA	2006-07	2007-08	2008-09	2009-10
Administración	12,40	12,30	8,70	9,30
Comercio y Marketing	32,40	24,4	20,60	15,20
Informática	18,00	17,50	14,30	14,00
GLOBAL	19,60	17,30	13,80	12,60

Nº ALUMNOS	276	312	297	317
------------	-----	-----	-----	-----



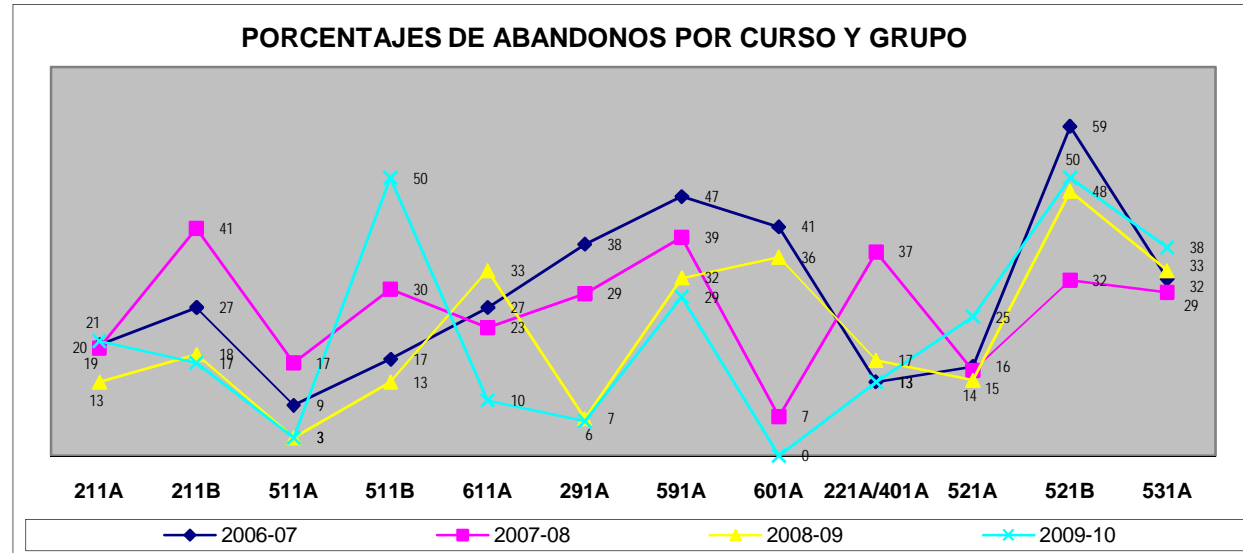
EVOLUCIÓN DE LAS CAUSAS (18-24 años)

CAUSA	2006-07	2007-08	2008-09	2009-10
Trabajo	17,00	15,00	11,00	3,00
Otros Estudios	8,00	9,00	11,00	2,00
Problemas Aprendizaje	3,00	1,00	6,00	4,00
Otros	26,00	29,00	13,00	31,00
Totales	54,00	54,00	41,00	40,00



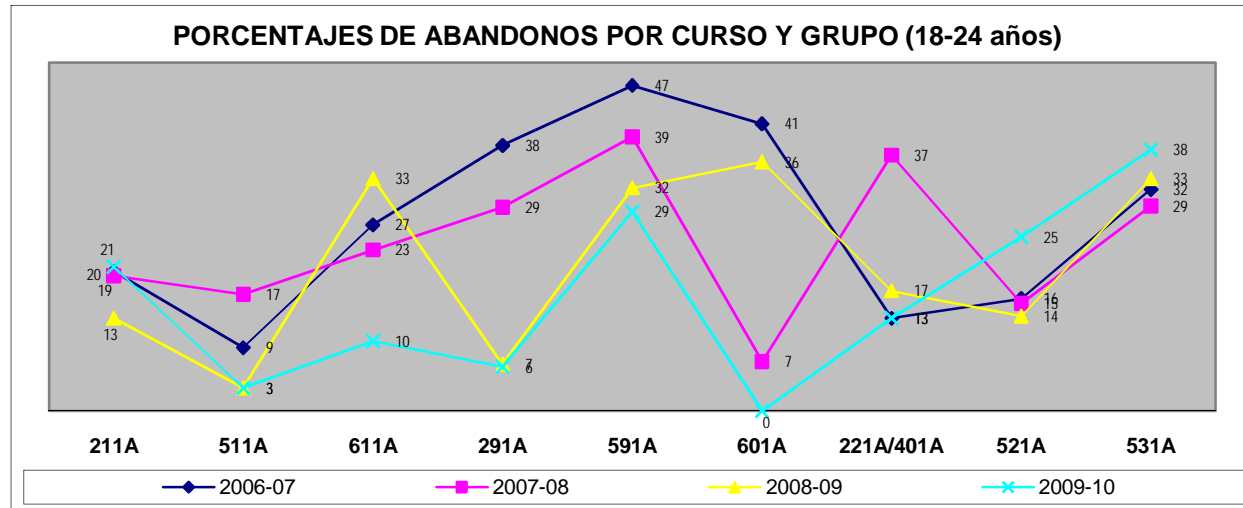
COMPARATIVA DE ABANDONOS POR GRUPOS EN CICLOS PRESENCIALES

GRUPO	2006-07	2007-08	2008-09	2009-10
211A	20	19	13	21
211B	27	41	18	17
511A	9	17	3	3
511B	17	30	13	50
611A	27	23	33	10
291A	38	29	7	6
591A	47	39	32	29
601A	41	7	36	0
221A/401A	13	37	17	13
521A	16	15	14	25
521B	59	32	48	50
531A	32	29	33	38



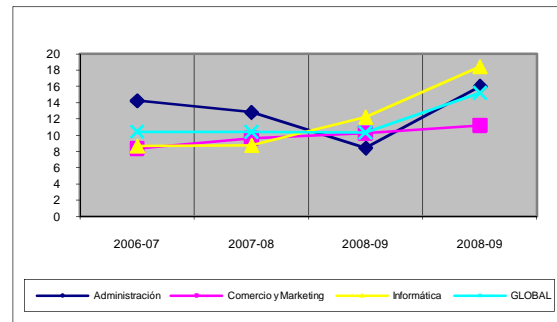
COMPARATIVA DE ABANDONOS POR GRUPOS EN CICLOS PRESENCIALES (18-24 años)

GRUPO	2006-07	2007-08	2008-09	2009-10
211A	20	19	13	21
511A	9	17	3	3
611A	27	23	33	10
291A	38	29	7	6
591A	47	39	32	29
601A	41	7	36	0
221A/401A	13	37	17	13
521A	16	15	14	25
531A	32	29	33	38



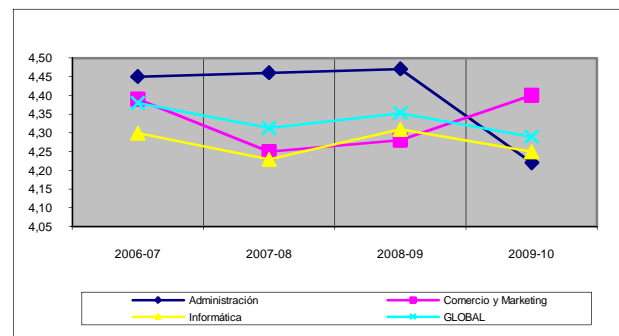
PORCENTAJE DE SUSPENSOS

FAMILIA	2006-07	2007-08	2008-09	2008-09
Administración	14,24	12,82	8,46	16,02
Comercio y Marketing	8,37	9,62	10,22	11,18
Informática	8,70	8,75	12,24	18,40
GLOBAL	10,44	10,40	10,31	15,20



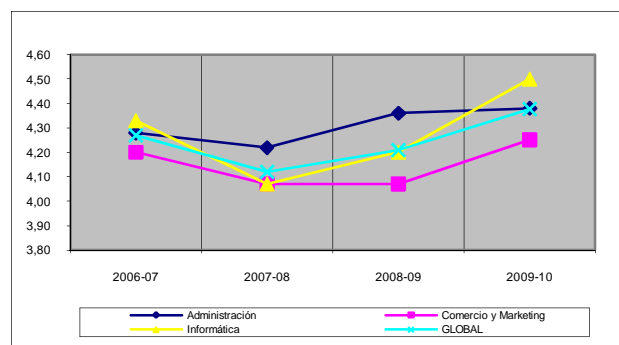
SATISFACCIÓN DE ALUMNOS FIN DE CURSO (Sobre 5)

FAMILIA	2006-07	2007-08	2008-09	2009-10
Administración	4,45	4,46	4,47	4,22
Comercio y Marketing	4,39	4,25	4,28	4,40
Informática	4,30	4,23	4,31	4,25
GLOBAL	4,38	4,31	4,35	4,29



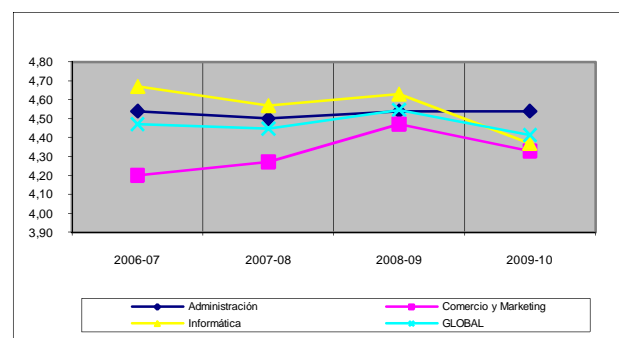
SATISFACCIÓN DE ALUMNOS FIN DE CICLO (Sobre 5)

FAMILIA	2006-07	2007-08	2008-09	2009-10
Administración	4,28	4,22	4,36	4,38
Comercio y Marketing	4,20	4,07	4,07	4,25
Informática	4,33	4,07	4,20	4,50
GLOBAL	4,27	4,12	4,21	4,38



SATISFACCIÓN DE EMPRESAS POR FCT (Sobre 5)

FAMILIA	2006-07	2007-08	2008-09	2009-10
Administración	4,54	4,50	4,54	4,54
Comercio y Marketing	4,20	4,27	4,47	4,33
Informática	4,67	4,57	4,63	4,37
GLOBAL	4,47	4,45	4,55	4,41



PROYECTOS DESARROLLADOS DURANTE EL CURSO 2009/10

1. Empresas Simuladas.
2. Viaje Fin de Estudios.
3. FCT en la Unión Europea.
4. Cursos de módulos por matrícula parcial:
 - a. Inglés del ciclo de Gestión Comercial y Marketing
 - b. Contabilidad y fiscalidad del ciclo de Administración y Finanzas.
 - c. Diseño y realización de servicios de presentación en entornos gráficos del ciclo de DAI.
5. Certificado de profesionalidad. Empleado de gestión financiera de empresa
6. Publicaciones: el boletín 2BdeBiblioteca, Emprendedores y el anuario Contamos ...
7. Plan de Fomento de la Lectura en coordinación con la gestión de biblioteca.
8. Plan de Convivencia.
9. Igualdad de oportunidades para personas de diferente sexo.
10. Página Web.
11. Jornadas de Inserción Laboral.
12. Bolsa de Empleo. Nueva aplicación.
13. Plan anual de formación, con dos itinerarios a tres años:
 - a. La motivación y el trabajo en equipo en el desarrollo de proyectos.
 - b. Mejora de las competencias profesionales en lengua inglesa.
14. Proyecto bilingüe para desarrollar en el curso 2010/11
15. Gestión del SGC a través de NOEVA.
16. Innovación. Elaboración del portfolio de Servicios de Innovación del Centro.
17. Reciclado de residuos.
18. Trabajos de campo con la FEC.
19. Experiencia de Calidad. "Optimizar el uso de la información en el éxito educativo"
20. Proyecto Euroast. Nuevo ciclo de Secretariado "Asistente europeo de Dirección"
21. El Rastrillo Solidario.
22. El juego educativo "OBJETIVOempresa"
23. Mejora del Sistema de Gestión de Calidad. Actualización Documentación Básica.