

ÓPERA ESTUDIO

LA FLAUTA MÁGICA

Guía didáctica

RealTeatro
de Retiro

TEATRO REAL
CERCA DE TI



SOBRE EL ESPECTÁCULO

La flauta mágica es la última ópera de W. A. Mozart (1756-1791). En ella los críticos y el público han encontrado un relato de elementos fantásticos, claves de iniciación a una sociedad secreta o la historia de una niña raptada por un malvado hechicero.

Para los niños y jóvenes de hoy, esta obra maestra les lleva a un mundo de aventuras. Allí descubrirán la amistad, el valor de la verdad y superarán pruebas que los conducirán al conocimiento de la realidad. Mozart, junto con su libretista Emanuel Schikaneder, crean una historia única que todavía hoy fascina por igual a grandes y pequeños.

Esta versión de cámara, con una duración aproximada de 80 minutos y en castellano, es una nueva producción del Real Teatro de Retiro, en coproducción con el Teatro de la Maestranza de Sevilla y el Teatro Principal de Ourense, y cuenta con la participación de jóvenes artistas del programa Crescendo.

En la web del Teatro Real, podéis encontrar la [ficha artística del espectáculo](#).

Guía didáctica

LA FLAUTA MÁGICA

The logo for RealTeatro de Retiro features a stylized blue roofline above the text 'RealTeatro' in a bold, blue, sans-serif font, with 'de Retiro' in a smaller, lighter blue font below it.

OBJETIVOS

- Estimular la atención y la escucha activa en el aula y en el teatro.
- Acercar la ópera y otros géneros líricos de cámara al público joven.
- Mostrar la vigencia de la obra de W. A. Mozart a través de una puesta en escena actualizada.
- Poner en marcha el espíritu crítico a partir del análisis argumental de un espectáculo lírico.
- Exponer el conflicto entre la apariencia y la realidad que pueden promover las redes sociales.
- Explorar la relación entre la ópera y otras disciplinas artísticas.
- Conocer diferentes equipos creativos y artísticos que participan en una producción de ópera.
- Desarrollar capacidades relacionadas con la expresión y percepción musical.
- Crear hábitos culturales y formar jóvenes espectadores y espectadoras.

SOBRE EL ESPECTÁCULO

¿Cómo diferenciar entre la verdad y la mentira en un mundo de apariencias? ¿Dónde encontrar el valor para enfrentarse al miedo? ¿Cómo saber en quién confiar? ¿Dónde está el camino?

La directora de escena [Raquel Alarcón](#) se plantea estas y otras muchas preguntas, para poner en escena *La flauta mágica* con una propuesta actualizada que confirma la plena vigencia de esta obra maestra: la historia de unos chicos de barrio que coinciden por casualidad en un centro comercial y que, huyendo de una realidad compleja que les persigue, cruzan su camino con el universo fantástico de la ópera de Mozart. En esa huída, el mundo que les rodea se transformará y ellos se convertirán en héroes que atravesarán un sinfín de pruebas para llegar al otro lado.

La escenografía, las proyecciones, la iluminación y el vestuario acompañarán a los protagonistas en su aventura, viajando desde la realidad de los personajes de carne y hueso a la ficción de los héroes de esta historia, reflejando este juego de espejos entre el engaño y la verdad, para volver transformados.

Guía didáctica

LA FLAUTA MÁGICA



SOBRE EL ESPECTÁCULO

La obra transcurre en una **escenografía conceptual**, basada en un espacio arquitectónico puro, esencial, una logia o atrio rodeado de arcos repetidos en simetría perfecta: un umbral entre lo exterior y lo interior, entre lo visible y lo simbólico. La estructura, blanca y minimalista, se alza sobre una escalinata azul intenso, que intensifica el carácter ceremonial y enigmático del lugar.

El número de arcos, cinco en la parte frontal y trasera, y tres en los laterales, no es casual. En la simbología masónica, el 3 y el 5 son fundamentales: el 3 representa la tríada de sabiduría, fuerza y belleza, mientras que el 5 alude a los sentidos y al camino del conocimiento. Ambos están muy presentes en *La flauta mágica* original, donde el número 3 aparece en personajes, estructuras y repeticiones: tres puertas, las tres damas y los tres genios (agrupados en un personaje desdoblado en esta versión), y el 5 se vincula al viaje de iniciación de Tamino y la organización simbólica del espacio.

Las proyecciones transforman el fondo en cada escena, ayudando a crear las atmósferas adecuadas, siempre dentro del código visual y estético de la cianotipia: una paleta reducida al blanco y azul profundo.

Guía didáctica

LA FLAUTA MÁGICA



SOBRE EL ESPECTÁCULO

El vestuario también acompaña a los cuatro personajes jóvenes (Tamino, Pamina, Papageno y Papagena) en su viaje iniciático, transformándolos en héroes de un mundo fantástico a través de figurines basados en los diseños de [Kansai Yamamoto](#) para [David Bowie](#).

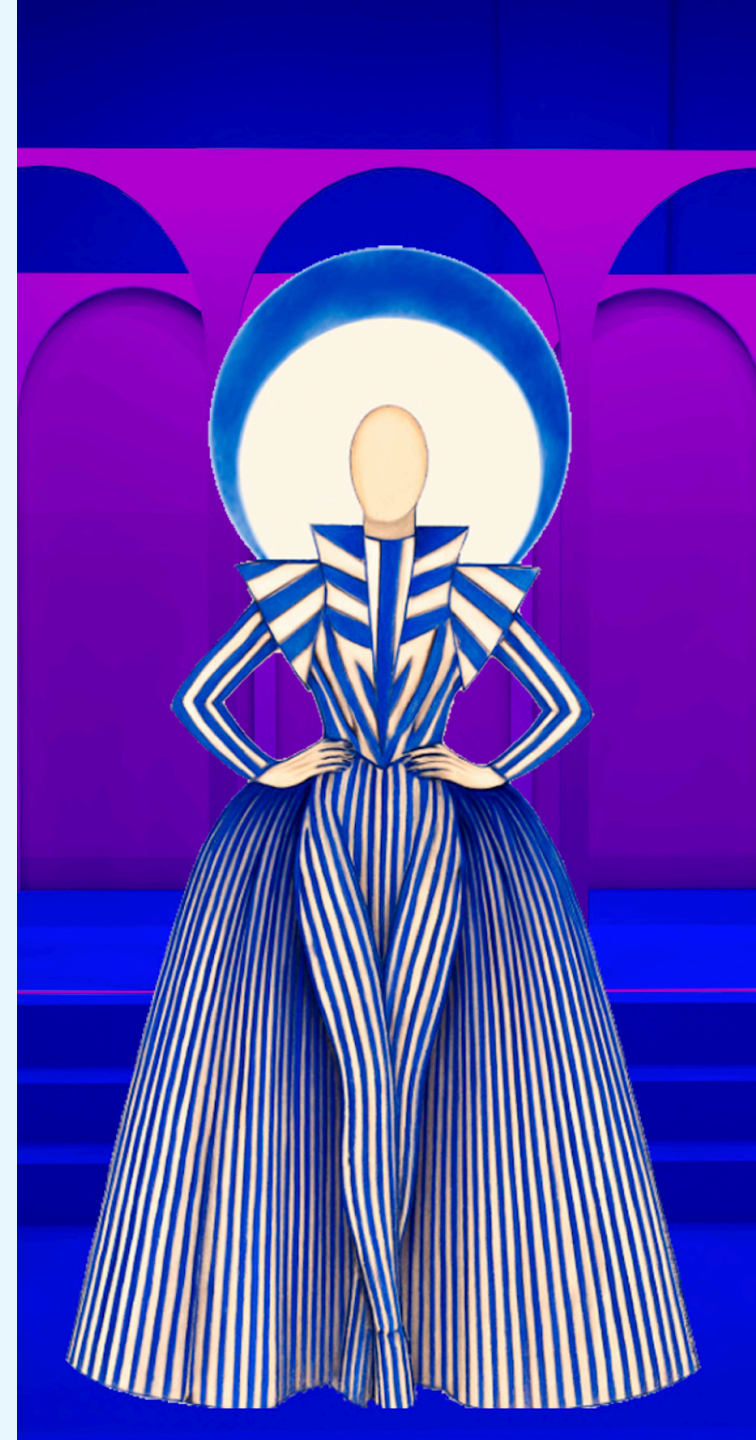
[Pablo Chaves](#), que firma también la escenografía, utiliza la rueda de colores primarios, su esquema y su estructura para dotar de color a los personajes, asociados por parejas cromáticas, con una composición clara, pura, fácil de identificar.

El azul sigue siendo el centro de la paleta: el color de la cianotipia. Sobre el fondo, que irá cambiando en escalas de azules y blancos (nunca negro), se sitúan los demás personajes. Sarastro y la Reina de la noche son la luz y la oscuridad: ella, completamente azul con toques blancos y él, blanco con toque azules. Su genio y su dama, en los colores más cercanos: el genio será verde y la dama morada. El negro se reserva para Monóstatos.

Además, el vestuario cuenta con complementos contrastados que fomentan la estética de cómic y héroes.

Guía didáctica

LA FLAUTA MÁGICA





LA HISTORIA

Los personajes de la ópera, en formato de cámara, se interpretarán por un elenco reducido a siete cantantes:

Monóstatos

Sarastro

Tamino

Papageno

Pamina

Reina de la noche / Papagena

Dama / Genio

Se trata de personajes reconocibles hoy día, calificados a veces de raros y con dificultades para integrarse, como Papageno y Papagena, pero que logran vencer sus miedos y encontrar su sitio. Personajes que actúan desde el egoísmo o intereses propios y eligen un mal camino, pero que también esconden una herida profunda al ser rechazados por ser distintos, como Monóstatos. La dama y el genio representan las dos caras de la misma moneda, que muestran cómo las apariencias nos engañan, serán interpretadas por la misma cantante. La flauta de oro se presenta como elemento central, mágico y transformador, que les ayudará en su periplo, a pesar de proceder de las manos de la Reina de la noche.

Guía didáctica

LA FLAUTA MÁGICA

**RealTeatro**
de Retiro

LA HISTORIA

La Flauta mágica podría ser:

La historia de un chico (Tamino) que, lejos de su familia, emprende un camino huyendo de una persecución inicial (la serpiente), para caer en una trampa que irá desvelando poco a poco.

La historia de una chica (Pamina), atrapada en los conflictos de los adultos que la acompañan, que tiene que desenmascarar las falsas apariencias para encontrar su propia historia.

La historia de una mujer (La Reina de la noche) movida por la indignación, el enfado y la venganza, poniendo estos sentimientos por encima del bien común.

Y también **la historia de la acusación sobre alguien** que aparentemente es peligroso (Sarastro) pero que finalmente defiende valores positivos.



Guía didáctica

LA FLAUTA MÁGICA

RealTeatro
de Retiro

LA HISTORIA

Ésta podría ser la historia de unos chicos de barrio de una ciudad cualquiera que viven en un entorno a veces hostil y que en el deseo de refugiarse momentáneamente de su contexto, entrarán en el mundo de *La flauta mágica*, en una adaptación abreviada y en castellano.

Los protagonistas de esta ópera dejarán atrás el marco de su propia realidad en pleno siglo XXI para atravesar la puerta de la ficción y entrar al mundo fantástico de *La flauta mágica*, como si se tratara de una *Alicia en el País de las Maravillas...* y aquí comienza un viaje que muestra cómo, igual que sucede hoy en las sagas de superhéroes, las niñas también pueden ser protagonistas y heroínas en las historias.

Lo que empieza siendo un refugio esporádico se convertirá en una aventura llena de personajes divertidos, inesperados o malvados de la que no podrán escapar. Aquí tendrán que enfrentarse a dificultades, confiar en sí mismos, descubrir la amistad, el amor y la verdad, desenmascarar las apariencias y superar las pruebas que les pondrán por el camino, hasta alcanzar la sabiduría y liberarse, en un juego entre la realidad (la de estos chicos de barrio) y la ficción (la de *La flauta mágica*). Cuando regresen a su realidad, serán los mismos que eran antes de atravesar la puerta de la ficción, pero volverán transformados porque habrán atravesado el camino de liberación hacia la luz, para descubrir sus propias valías a través de la ópera *La flauta mágica*.

LA MÚSICA

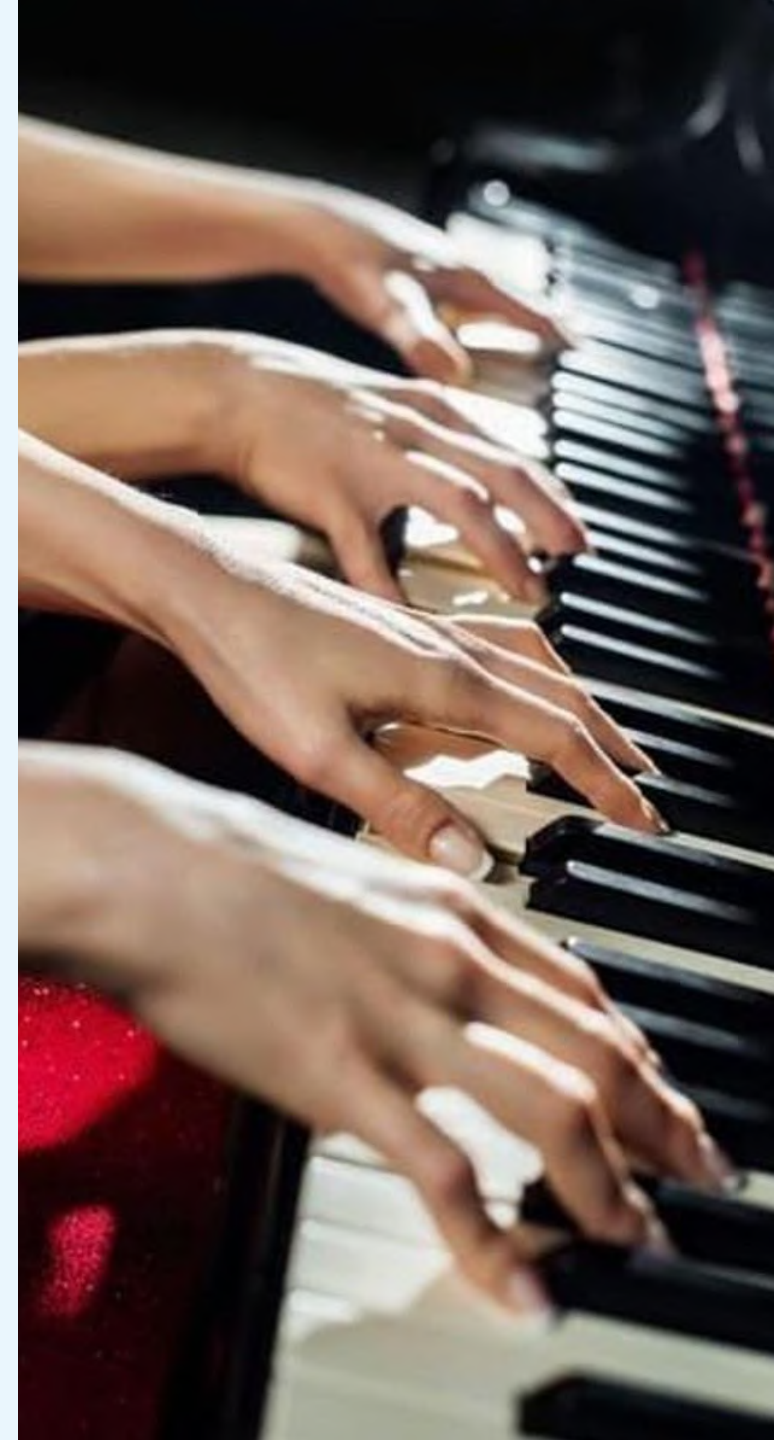
[La flauta mágica \(Die Zauberflöte\)](#) fue la última ópera que compuso Wolfgang Amadeus Mozart. Es la obra maestra del *Singspiel*, un género alemán de teatro lírico que alterna las partes habladas con las cantadas. Su nombre procede del alemán (*juego de cantar*). Surgió a mediados del siglo XVIII con el objetivo de crear un tipo de ópera popular, al estilo de la *ópera bufa* italiana, la *opéra-comique* francesa, la *ballad opera* inglesa o la *zarzuela* española.

En esta producción disfrutaremos de una **versión para piano a cuatro manos y electrónica** de [Bruno Dozza](#), con dirección musical de [Alexis Delgado](#), al frente de un elenco de jóvenes artistas, varios de ellos miembros del [programa Crescendo](#) de la Fundación Amigos del Teatro Real. Para acercar la ópera al público joven, su duración será de unos 80' y se interpretará en castellano.

En ella no faltarán sus números más populares, como el [duo de Papageno y Papagena "Pa pa pa pa"](#), o el aria de coloratura de la Reina de la noche ["Der Hölle Rache kocht in meinem Herzen"](#), el aria de Papageno ["Der Vogelfänger bin Ich ja"](#) o la de Tamino ["Dies Bildnis ist bezaubernd schön"](#).

Guía didáctica

LA FLAUTA MÁGICA



HABLEMOS DE...

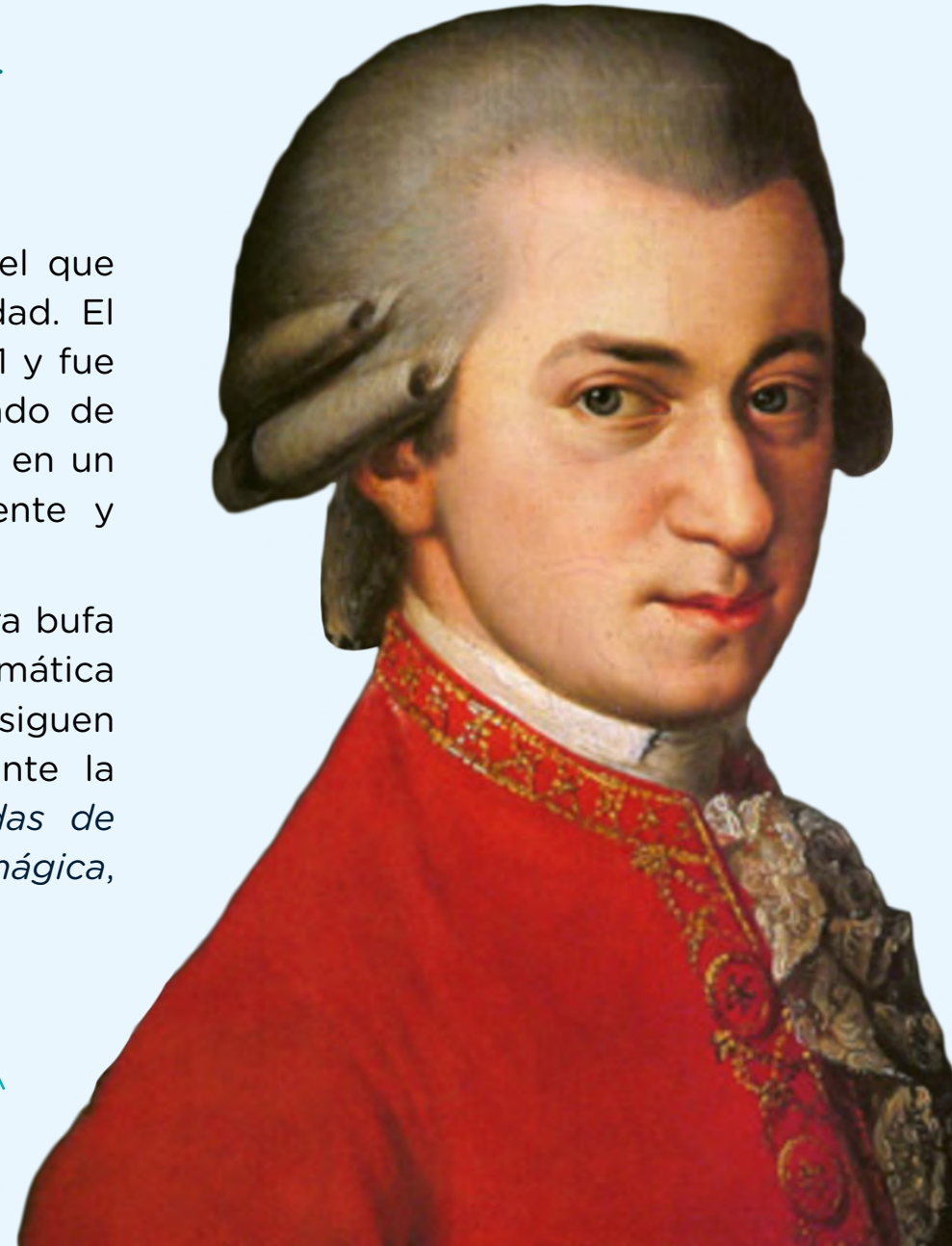
LA ÚLTIMA ÓPERA DE MOZART

Die Zauberflöte (La flauta mágica) se estrenó dos meses antes del que Wolfgang Amadeus Mozart falleciera, con tan solo 35 años de edad. El estreno de la ópera tuvo lugar en Viena el 30 de septiembre de 1791 y fue dirigida desde el clavecín por el propio Mozart, que había terminado de escribirla apenas un par de días antes. Se convirtió inmediatamente en un éxito absoluto, representándose veinticuatro veces el mes siguiente y alcanzando las 233 funciones durante 10 años consecutivos.

Mozart compuso un total de 22 óperas, que se mueven entre la ópera bufa italiana, el *Singspiel* alemán y la ópera seria, habitualmente de temática histórica o mitológica. La mayor parte son obras maestras que siguen presentes en las programaciones de todo el mundo, especialmente la trilogía de óperas “italianas”, con libreto de Da Ponte (*Las bodas de Fígaro*, *Don Giovanni*, *Così fan tutte*) y la que nos ocupa, *La flauta mágica*, de cuya indudable vigencia ya hemos hablado anteriormente.

Guía didáctica

LA FLAUTA MÁGICA



HABLEMOS DE...

LA ÚLTIMA ÓPERA DE MOZART

Wolfgang Amadeus Mozart nació en 1756 en Salzburgo, en una familia de músicos. Su padre, Leopold Mozart, fue violinista, compositor y un estricto pedagogo que reconoció muy pronto el talento excepcional de sus dos hijos, abandonando la mayoría de sus tareas profesionales para dedicarse a la formación musical de Wolfgang y de su hermana mayor, María Ana, conocida como Nannerl. Leopold se convirtió en el principal maestro y representante de Wolfgang, que a los cinco años ya dominaba el violín y el piano, organizándole desde su niñez extensas giras por las cortes europeas. Nannerl fue también una pianista y compositora prodigiosa y compartió escenarios con él durante la infancia. Sin embargo, al crecer, su carrera quedó truncada por las normas sociales del siglo XVIII, que impedían a las mujeres dedicarse profesionalmente a la música y las relegaban al ámbito doméstico.

Wolfgang escribió más de seiscientas obras en su corta vida. Murió en Viena el 5 de diciembre de 1791, pero ese último año, además de *La flauta mágica*, compuso la ópera *La clemencia de Tito*, el *Concierto para clarinete en la mayor K.622*, el *Concierto para trompa n.º1, K.412* y su inacabado *Requiem*.

Guía didáctica

LA FLAUTA MÁGICA



HABLEMOS DE... LA ÚLTIMA ÓPERA DE MOZART

El argumento original de *La flauta mágica* combina una historia simbólica con ideas filosóficas propias del pensamiento ilustrado del siglo XVIII. Relata la historia del príncipe Tamino, quien recibe de La Reina de la noche el encargo de rescatar a su hija Pamina, supuestamente prisionera del poderoso y malvado sacerdote Sarastro. Para cumplir su misión, Tamino cuenta con la ayuda de una flauta mágica y con la compañía de Papageno, el pajarero, un personaje sencillo y humorístico que representa al ser humano común.

A lo largo de la obra, Tamino descubre que la versión inicial de la historia es engañosa y que Sarastro no es un villano, sino un líder sabio que defiende la razón, la justicia y el conocimiento. Tamino y Pamina deben superar una serie de pruebas de silencio, valentía y autocontrol que simbolizan un proceso de maduración moral y espiritual. Finalmente, ambos alcanzan la sabiduría y la unión, mientras la Reina de la noche es derrotada. La ópera destaca valores como la verdad, la fraternidad, la razón y el triunfo de la luz (la sabiduría) sobre la oscuridad (la ignorancia).

Guía didáctica

LA FLAUTA MÁGICA



HABLEMOS DE...

LA ÚLTIMA ÓPERA DE MOZART

En *La flauta mágica*, Mozart incorpora **ideas vinculadas a la masonería**, una organización fraternal secreta que promovía valores como la razón, justicia, moral y fraternidad, muy presentes en el pensamiento ilustrado del siglo XVIII. Surgió de los gremios medievales de canteros y del estudio de los aspectos filosóficos de las matemáticas y la arquitectura. Esta corriente combinaba el interés por el conocimiento, la reflexión sobre la sociedad, ciertos rituales simbólicos y un misticismo cercano a lo religioso. Mozart participó activamente en este ambiente intelectual, que influyó tanto en su vida personal como en su música.

De todas sus obras, la más asociada con motivos masónicos es *La flauta mágica*: por su evocación del antiguo Egipto, así como por el viaje de Tamino y Pamina, un proceso de aprendizaje y crecimiento moral guiado por la razón y la sabiduría. Las fanfarrias de los sacerdotes también reflejan la solemnidad ritual de la logia.

Además, utiliza de forma destacada el **número tres**, que tiene un significado especial en la masonería: la [Obertura](#) comienza con tres acordes solemnes, que simbolizan los tres golpes a la puerta de una logia, representando sabiduría, fuerza y belleza, o los tres grados masónicos (aprendiz, compañero, maestro); tres son las damas de la Reina de la noche; tres son los espíritus; Tamino debe afrontar tres pruebas y, por último, destaca por su importancia la tonalidad de Mi bemol mayor (que incluye tres bemoles en la armadura).

ACTIVIDADES

1. Los Mozart

Leopold Mozart (1719-1787) se encargó personalmente de la educación musical de sus hijos. Wolfgang y María Ana recibían que clases diarias y pronto dominaron el violín, el teclado y la voz. Además, organizó numerosos viajes por distintas cortes europeas desde la infancia de ambos, lo que les proporcionó un gran reconocimiento como artistas y una ventana al mundo, a través del contacto con músicos y estilos diversos. Estas giras, que duraron varios años, formaron parte esencial de su aprendizaje y permitieron a los hermanos conocer la vida cultural de ciudades como París, Londres, Viena e Italia.

- En la película [Nannerl, la hermana de Mozart](#), podéis descubrir este periodo viajero de los Mozart, un periplo de tres años en el que maravillaron a la nobleza europea con su talento.

Aunque Nannerl era una intérprete y compositora tan talentosa como su hermano menor, viajar sola, presentarse en público o componer música no se consideraba apropiado para una mujer de su clase social. Por ello, al crecer, su formación musical pasó a considerarse un adorno cultural, no una profesión, lo que impidió tener el mismo reconocimiento y oportunidades que Wolfgang.

- Al poner únicamente el apellido “Mozart” en el buscador de google, ¿aparece fácilmente información sobre Nannerl y Leopold o únicamente de Wolfgang? Comentad los resultados.
- Buscad información sobre los tres artistas, Leopold, Wolfgang y Nannerl. Realizad una ficha de cada uno de ellos y un eje cronológico en el que comparar sus trayectorias.

Guía didáctica

LA FLAUTA MÁGICA



ACTIVIDADES

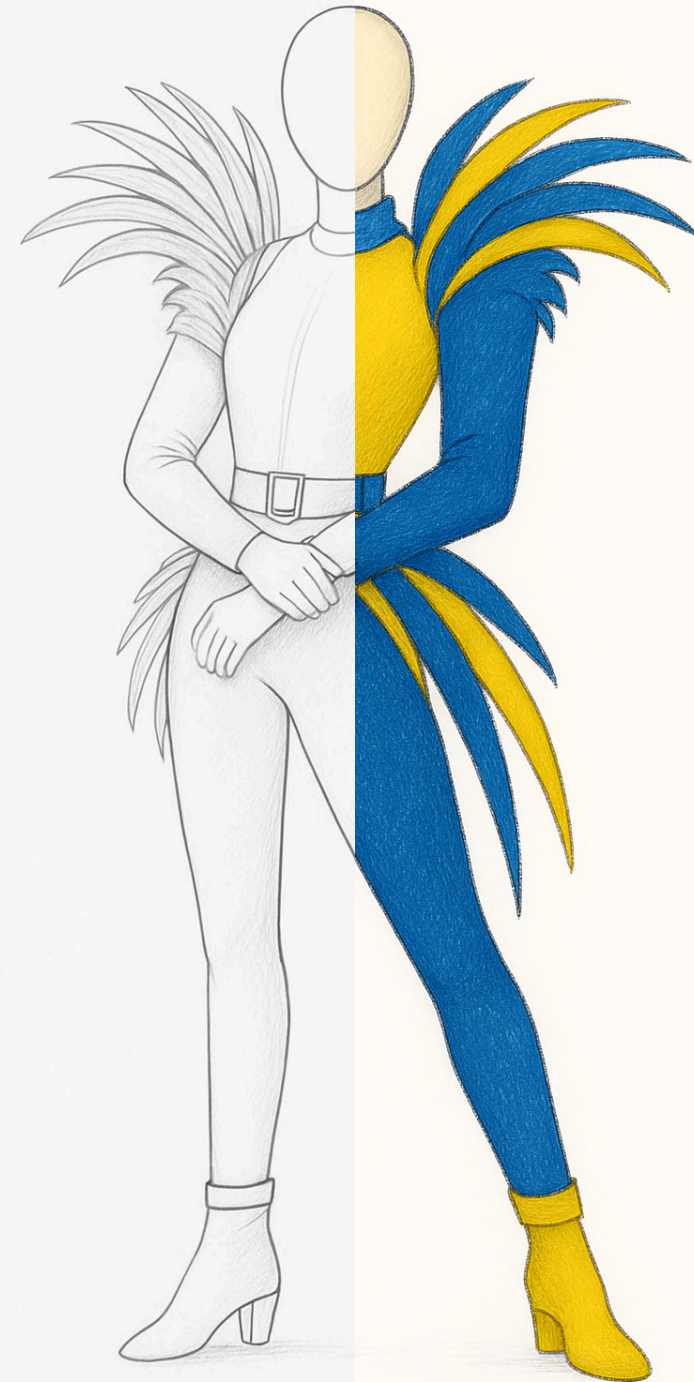
2. Apariencia y realidad

El espectáculo acerca *La flauta mágica* a la juventud, poniendo en escena un doble universo que permite la reflexión en torno al **conflicto entre la apariencia y la realidad**, tan vigente en la época de las redes sociales. El debate entorno a las apariencias, al engaño o la manipulación puede enfocarse en el aula desde diferentes perspectivas y conceptos. Os proponemos algunos:

- **El uso de filtros**, antes reservados a la publicidad, que distorsionan nuestra imagen para crear un “yo idealizado” con el que acercarnos a un **ideal de belleza** establecido socialmente. ¿Cómo nos afecta? ¿Te aceptas y te muestras tal y como eres? Podéis trabajar con recursos como “[Apariencia vs Realidad: uso y abuso de los filtros en las RRSS](#)”, creado por M^a Olivia Domínguez Lázaro, profesora de Estética en el IES San José de Badajoz.
- El **insulto y la humillación**, muchas veces anónimos, ejercidos en línea para atacar la apariencia física, el comportamiento o las inclinaciones de una persona, pueden producir graves consecuencias psicológicas y problemas de salud mental.
- El **metaverso**, un nuevo ecosistema virtual y tridimensional en el que los usuarios pueden relacionarse y comunicarse entre ellos. ¿Cómo os sentís con respecto a esa posrealidad?
- La **posverdad (post-truth)**, una distorsión deliberada de la realidad que manipula nuestras creencias y emociones, sin importar si es verdad o no. ¿Cómo contrastamos la información?

Guía didáctica

LA FLAUTA MÁGICA



ACTIVIDADES

3. ¡Qué bien suena!

Uno de los números más populares de la ópera es el coro "[*Das klinget so herrlich, das klinget so schön!*](#)", en el que Papageno utiliza su carillón mágico (*Glockenspiel*) para hechizar a Monóstatos y a sus sirvientes, que intentaban capturarlo junto a Pamina. Al escuchar el hermoso sonido del instrumento, los villanos quedan hechizados y olvidan sus perversas intenciones, poniéndose a bailar y cantar alegremente.

- Podéis interpretar vosotros la pieza, utilizando este [karaoke instrumental](#). Primero aparece la pieza con flauta y después solo el acompañamiento de piano junto a la partitura, para que la interpretéis vosotros con flauta o con voz.
- Cread vuestras propias versiones utilizando los instrumentos del aula.
- El figurín que acompaña estas líneas corresponde al vestuario de Monóstatos. ¿En qué materiales confeccionaríais ese diseño para lograr esa textura? ¿Cómo imagináis a sus vasallos? Dibujadlos.



ACTIVIDADES

4. Noche azul

El negro es la ausencia de luz, representa la total oscuridad. Por eso, para lograr ambientes nocturnos, en iluminación escénica se utilizan filtros azules en los focos o se programa esa gama cromática en los aparatos LED. En esta *Flauta Mágica* se utiliza la cianotipia, en la iluminación y en las proyecciones de fondo, con una paleta de colores que va del blanco al azul profundo.

- Buscad información y artículos sobre la [cianotipia](#) y su aplicación en el aula.
- Dibujad una propuesta de espacio escénico y coloreadla en tres versiones: paleta fría, paleta cálida y escala de grises.
- En *La flauta mágica*, la noche tiene una reina indiscutible. [Escuchad su aria](#), buscad otras versiones y comparadlas,



Paleta de colores: telón de fondo



ACTIVIDADES

5. Así soy yo

Papageno se presenta en escena cantando un aria en la que se describe a sí mismo. Esta es la traducción de la primera estrofa:

*Yo soy el pajarero, siempre alegre.
Como pajarero soy conocido por
viejos y jóvenes en todo el país.
Cazo con reclamo y toco la flauta.
Puedo estar alegre y contento,
porque todos los pájaros son míos.*

- Informaos sobre [qué es un aria](#) en este artículo del Teatro Real.
- Escuchad el aria de Papageno, [Der Vogelfanger bin Ich ja](#).
- Escribid un texto para describiros, intentando hacerlo encajar en la melodía del aria. Tened en cuenta las sílabas tónicas; por ejemplo, el comienzo varía en función del nombre: “Yo soy **E**va” o “Soy **R**oberto”.
- En la partitura aparece señalado el motivo que Papageno toca con su flauta de pan. Buscad cuántas veces se repite. ¿Cuál es el origen de la [flauta de pan](#)? Tocad el motivo con flauta de pico o de émbolo.
- ¿Podrías hacerlo con un glissando de carillón u otro instrumento?

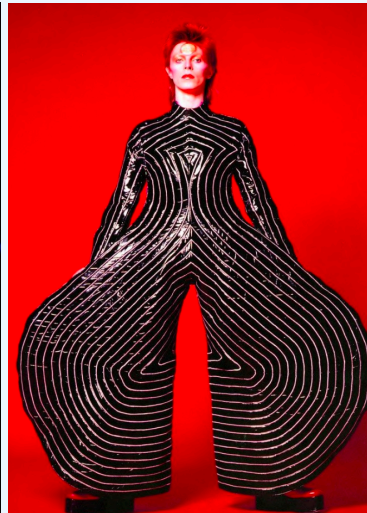


ACTIVIDADES

6. Al otro lado del espejo

El vestuario de esta producción se inspira en los diseños de [Kansai Yamamoto](#) para [David Bowie](#). El cantante británico se convirtió en la mayor estrella del [Glam rock](#) al mutar en Ziggy Stardust, su icónico alter ego extraterrestre y andrógino que presentó en 1972 con el álbum conceptual [The Rise and Fall of Ziggy Stardust and the Spiders from Mars](#). En él interpretaba a una estrella de rock alienígena que venía a la Tierra como salvador en un futuro apocalíptico, con una estética rompedora en su maquillaje, cabello rojo y vestuario extravagante. La amplia variedad de diseños de Yamamoto permitiría vestir a todos los personajes de *La Flauta Mágica*, con un estilo andrógino que rompe los límites entre lo masculino y lo femenino, mezclando la psicodelia, lo teatral y lo oriental.

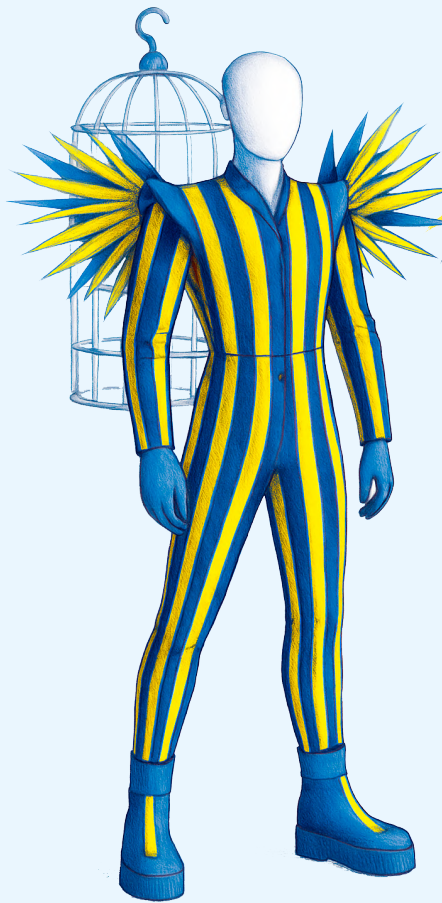
- A continuación os presentamos una serie de modelos de Bowie. Relacionadlos con los figurines que veréis en la siguiente página:



Guía didáctica

LA FLAUTA MÁGICA

RealTeatro
de Retiro



Papageno



Papagena



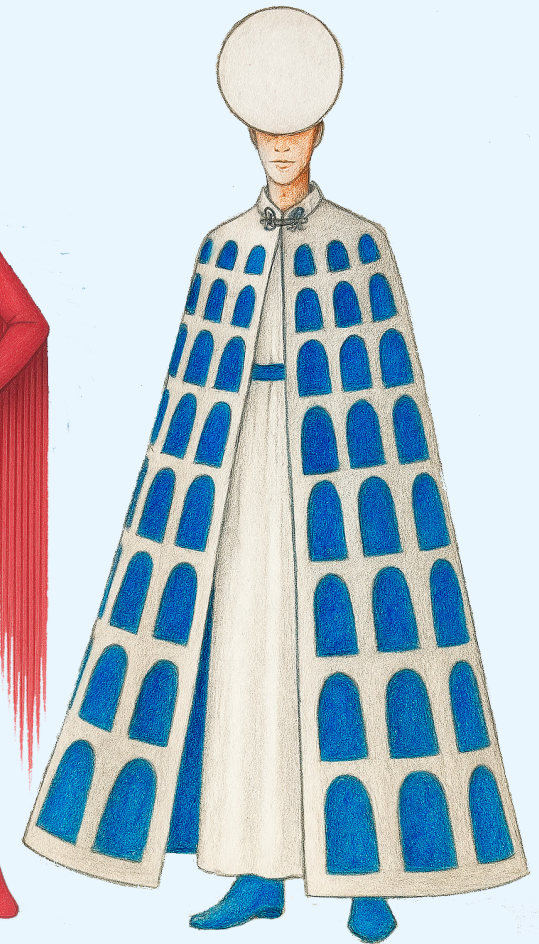
Reina de la noche



Tamino



Pamina



Sarastro

Guía didáctica

LA FLAUTA MÁGICA

RealTeatro
de Retiro

ACTIVIDADES

7. Caracterización

Además del vestuario, la caracterización (maquillaje, peluquería y posticería) es una parte muy importante en la construcción de los personajes y en la puesta en pie de los figurines.

- En este mini reportaje de TVE el [taller de caracterización del Teatro Real](#) abre sus puertas para enseñaros sus secretos.
- Fijaos en la imagen de David Bowie caracterizado como Ziggy Stardust, con el característico rayo que le cruza el rostro. ¿Seríais capaces de replicar ese maquillaje? En las redes encontraréis [múltiples tutoriales](#) basados en este mítico artista. ¿Os animáis a grabar el vuestro?

En la temporada 2015-2016, el Teatro Real programó la creativa y trepidante puesta en escena de *La flauta mágica* del director australiano Barrie Kosky, estrenada en la Ópera Cómica de Berlín en 2012. Esta propuesta se basaba en la estética, los gags y las acciones del cine mudo, convirtiendo el escenario en una especie de pantalla 3D. Los intérpretes iban, lógicamente, maquillados en blanco y grises, con los rasgos exagerados y caricaturizados.

- Descubrid más detalles sobre la preparación y escenas de la representación de esta versión “cinematográfica” de [La flauta mágica](#) en el Teatro Real.
- En este interesante vídeo se explica [la importancia de la caracterización](#) en esta producción, cómo algunos personajes remiten a los cómicos del cine mudo y otros a los villanos del expresionismo. Los cantantes nos cuentan cómo el maquillaje les ayuda a crear su personaje.

Guía didáctica

LA FLAUTA MÁGICA



ÓPERA

LA FLAUTA MÁGICA

Guía didáctica

RealTeatro
de Retiro

TEATRO REAL
CERCA DE TI

