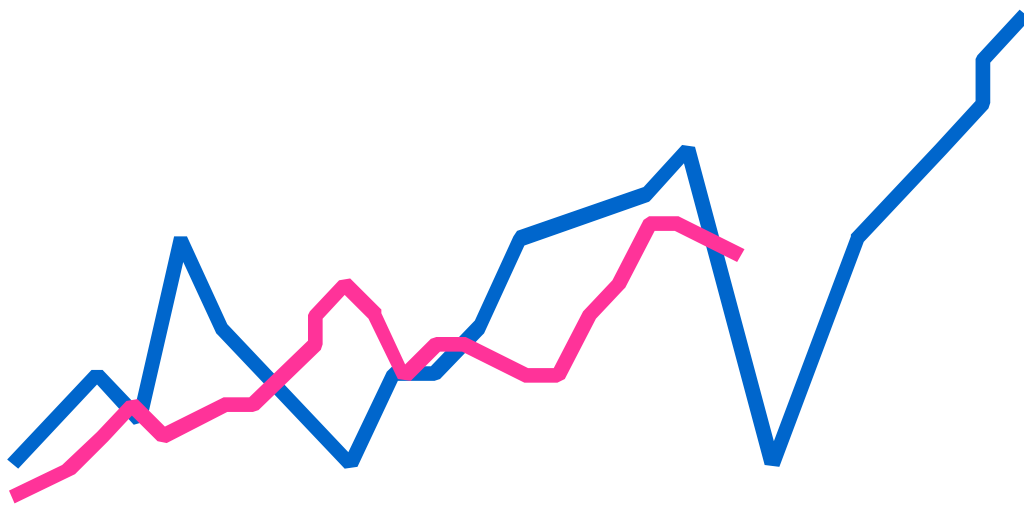




**Junta de
Castilla y León**
Consejería de Educación

APLICACIÓN ESTADÍSTICA DE LA ENSEÑANZA EN CENTROS DOCENTES (EECD)

MANUAL CURSO 2020/2021



DIRECCIÓN GENERAL DE CENTROS,
PLANIFICACIÓN Y ORDENACIÓN EDUCATIVA
SERVICIO DE TRATAMIENTO DE LA
INFORMACIÓN EDUCATIVA

ÍNDICE	Nº DE PÁGINA
1. OBJETO	5
2. ÁMBITO	6
3. RECOMENDACIONES Y CONSEJOS	7
3.1. PROCEDIMIENTO PREVIO	7
3.2. OTRAS RECOMENDACIONES	8
4. REQUERIMIENTOS TÉCNICOS DE LA APLICACIÓN	9
5. ESQUEMAS DE PROCEDIMIENTO	10
5.1. EECD: PROCESO DE GRABACIÓN, VALIDACIÓN Y ENVÍO	10
6. CONEXIÓN A LA APLICACIÓN	11
7. PANTALLA DEL MENÚ INICIAL	13
8. PROCEDIMIENTO DE GRABACIÓN/CARGA AUTOMÁTICA.....	15
8.1. GRABACIÓN DE DATOS EN CENTROS SIN CICLOS FORMATIVOS	15
8.1.1. GRABACIÓN MANUAL.....	15
8.2. GRABACIÓN DE DATOS EN CENTROS CON CICLOS FORMATIVOS.....	24
8.2.1. GRABACIÓN MANUAL DE ESTADÍSTICA INDIVIDUALIZADA	24
8.2.1.1 CRUCE AL001	25
8.2.1.2 CRUCE AEL01.....	30
8.2.2. GRABACIÓN AUTOMÁTICA DE ESTADÍSTICA INDIVIDUALIZADA	35
8.3. BORRADO DE DATOS	39
8.4. PROCESO DE VALIDACIÓN INTRÍNSECA	40
8.5. PROCESO DE VALIDACIÓN COMPLETA (ENTRE CRUCES)	44
8.5.1. ERRORES DE VALIDACIÓN COMPLETA (ENTRE CRUCES)	46
9. ENVÍO DE DATOS ESTADÍSTICOS	47
10. CORRECCIÓN DE LOS DATOS UNA VEZ TERMINADA LA ESTADÍSTICA	49
11. GESTIÓN DE MÓDULOS.....	49
12. ATENCIÓN A USUARIOS	52
ANEXO I: ERRORES DE VALIDACIÓN COMPLETA (ENTRE CRUCES).....	53
A) ERRORES DE VALIDACIÓN ENTRE CRUCES EN CUESTIONARIOS DE ENSEÑANZAS DE RÉGIMEN GENERAL (Infantil, Primaria, E.S.O.....)	54
B) ERRORES DE VALIDACIÓN ENTRE CRUCES EN EL CUESTIONARIO DE PERSONAL	59
C) ERRORES DE VALIDACIÓN ENTRE CRUCES EN EL CUESTIONARIO DE SERVICIOS COMPLEMENTARIOS	60

D) ERRORES DE VALIDACIÓN ENTRE CRUCES EN EL CUESTIONARIO DE SOCIEDAD DE LA INFORMACIÓN Y LA COMUNICACIÓN EN LOS CENTROS EDUCATIVOS (SINCE) 61

ANEXO II: ERRORES DETECTADOS EN EL PROCESO DE CARGA64

A) CLASIFICACIÓN POR TIPO DE ERROR..... 64

A1) ERRORES MOSTRADOS EN EL SEGUIMIENTO DE LA CARGA 64

A2) ERRORES MOSTRADOS EN EL CRUCE AL001 65

A3) ERRORES MOSTRADOS EN EL CRUCE AEL01..... 66

B) CLASIFICACIÓN DEL ERROR POR TIPO DE FICHERO 66

B1) RELACIÓN DE ERRORES ASOCIADOS A LA CARGA DE IDALUFP 66

B2) RELACIÓN DE ERRORES ASOCIADOS A LA CARGA DE ALUMATFP 67

B3) RELACIÓN DE ERRORES ASOCIADOS A LA CARGA DE ALUMODFP..... 68

B4) RELACIÓN DE ERRORES ASOCIADOS A LA CARGA DE PROMOALUFP 68

B5) RELACIÓN DE ERRORES ASOCIADOS A LA CARGA DE EVALUAALUFP..... 69

B6) RELACIÓN DE ERRORES ASOCIADOS A LA CARGA DE TERALUFP 69

B7) RELACIÓN DE ERRORES ASOCIADOS A LA CARGA DE RESULTADOS..... 70

1. OBJETO

La presente aplicación va destinada a los centros docentes públicos y privados que imparten enseñanzas de Régimen General, permitiendo la grabación de los datos estadísticos de los mismos, así como su validación y su envío a través de Internet, sin necesidad de remitir los cuestionarios en papel.

En relación con los centros públicos que utilicen las aplicaciones IES2000 / COLEGIOS, la aplicación incorpora la posibilidad de realizar directamente los volcados de los datos estadísticos desde sus propios sistemas de gestión (Se hace desde la Consejería de Educación), como se verá en el apartado 8.

2. ÁMBITO

Como ya se ha indicado, la presente aplicación va dirigida a los **centros públicos y privados** que impartan **enseñanzas de Régimen General**:

- Infantil – Primer Ciclo (Mod. EI120)
- Infantil – Segundo Ciclo (Mod. EI220)
- Primaria (Mod. PRI20)
- Secundaria Obligatoria (Mod. ESO20)
- Secundaria de Adultos - Presencial (Mod. ESPA20)
- Secundaria para Personas Adultas - A Distancia (Mod. ESPADIS20)
- Educación Especial (Mod. EE20)
- Bachillerato (Diurno) (Mod. BL20)
- Bachillerato (Adultos/Nocturno) (Mod. BLN20)
- Bachillerato a Distancia (Mod. BLD20)
- Ciclos Formativos de F.P. Básica (Mod. CFPB20)
- Ciclos Formativos de F.P. Básica Adultos/Horarios Especiales/Nocturnos (Mod. CFPBN20)
- Ciclos Formativos de F.P. Grado Medio (Mod. CFPGM20)
- Ciclos Formativos de F.P. Grado Medio-Adultos/Horarios Especiales/Nocturnos (Mod. CFPGMN20)
- Ciclos Formativos de F.P. Grado Medio a Distancia (Mod. CFPGMD20)
- Ciclos Formativos de F.P. Grado Superior (Mod. CFPGS20)
- Ciclos Formativos de F.P. Grado Superior-Adultos/Horarios Especiales/Nocturnos (Mod. CFPGN20)
- Ciclos Formativos de F.P. Grado Superior a Distancia (Mod. CFPGSD20)
- Participación en Pruebas para obtención directa del título de Técnico y Técnico superior como las pruebas de acceso a ciclos formativos de grado medio y superior Mod. PLIBRES20)

La aplicación permite a los centros cumplimentar **tanto los cuestionarios de alumnado como los cuestionarios de carácter general del centro** como son:

- Personal (Mod. PERAE20 para los centros de la Administración Educativa y Mod. PERCP20 para el resto de los centros)
- Servicios Complementarios (Mod. SC20)

3. RECOMENDACIONES Y CONSEJOS

3.1. PROCEDIMIENTO PREVIO

Para los **centros que no utilicen las aplicaciones COLEGIOS / IES2000** se recomienda, a fin de facilitar la grabación de los datos en la aplicación EECD, que los centros previamente rellenen en papel sus cuestionarios. Están disponibles en formato PDF en el Portal de Educación. En dichos cuestionarios aparecen **notas aclaratorias a pie de página** de determinados cruces que deberán tenerse en cuenta para su cumplimentación. Todo esto permitirá a los centros:

- Observar posibles errores que existan y, por tanto, facilitará su corrección
- Conservar los datos que envíen como parte integrante de la Estadística de la Enseñanza, una vez cumplimentados todos los cuestionarios, y tras su “validación entre cruces”.

Para conseguir el objetivo estadístico **es fundamental**:

- que los centros velen por la **exactitud** de las cifras,
- que tengan presentes las **notas que aparecen a pie de página** en cada uno de los cuestionarios, que nos permitirán la correcta cumplimentación de los mismos,
- que **no dejen ningún apartado sin cumplimentar**, salvo que el mismo no afecte al centro docente. En este último caso (**SÓLO CUANDO NO SE TENGAN DATOS O EL CRUCE NO AFECTE AL CENTRO DOCENTE**) deberá grabarse el Cruce pulsando sucesivamente “Sin Datos” y “Grabar” (esta solución sólo es posible en algunos cruces de los cuestionarios).

En el caso de que el centro imparta alguna enseñanza de Régimen General que no se recoja en la Estadística o se le pidan datos de enseñanzas autorizadas que no imparta, deberá comunicarlo a Soporte Estadística para su subsanación.

La Estadística de la Enseñanza debe cumplimentarse en su totalidad respecto a una fecha concreta, pues en caso contrario se podrían tener distintos valores para una misma variable al hacer referencia a distintos momentos del tiempo (por ejemplo, alumnos matriculados), lo que llevaría a tener errores de validación entre cruces.

La estadística comprende también la recogida de datos relativos a los resultados del año anterior para algunas enseñanzas (cruces AE001: “Resultados de la evaluación, por ciclo/curso, y género” AEE01 “Resultados de la evaluación, por ciclo/curso, y género para el alumnado extranjero” y AE002: “Resultados de la evaluación por especialidad y género”) datos que habrá que incluir aunque en el presente curso el centro ya no imparta dichas enseñanzas. En estos casos se cumplimentarán sólo los cruces que hacen referencia a esos resultados, (por ejemplo, si el año anterior se impartía ESO y este año no, del cuestionario de ESO sólo se recogería el cruce de los resultados académicos AE001 y AEE01).

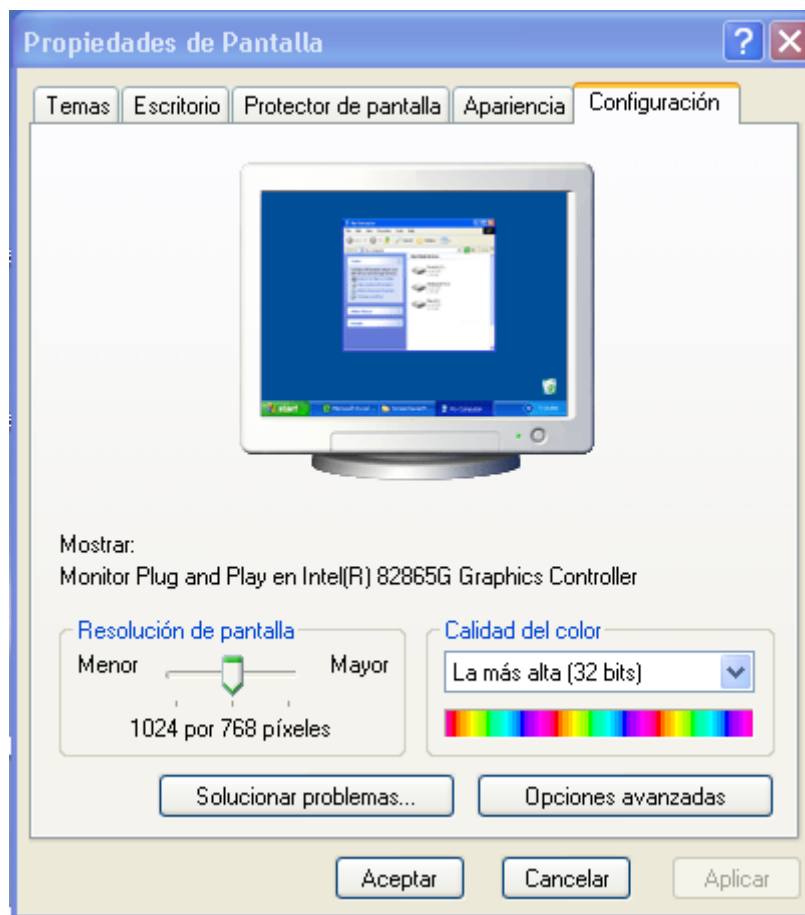
3.2. OTRAS RECOMENDACIONES

- **Cuando se graban cruces con muchos datos es conveniente ir guardando cada cierto tiempo los mismos para evitar su pérdida en caso de accidente. Además, por motivos de seguridad, la aplicación se bloquea tras un periodo de tiempo sin realizar ninguna acción (guardar, rellenar...), lo que daría lugar a la pérdida de los datos que no estén guardados.**
- **Maximizar siempre la pantalla para su correcta visualización.**

4. REQUERIMIENTOS TÉCNICOS DE LA APLICACIÓN

- Para que la aplicación funcione correctamente y no de problemas a la hora de cumplimentar los cuestionarios, deberá tener instalado preferentemente el navegador. *Google Chrome*. *Firefox* versión 20.0.1 o posterior o similares.
- Deberá fijar una resolución de pantalla: 1024 x 768 píxeles

Para ello pulsar en la pantalla del escritorio de Windows:
INICIO/PANEL DE CONTROL/PANTALLA/CONFIGURACIÓN

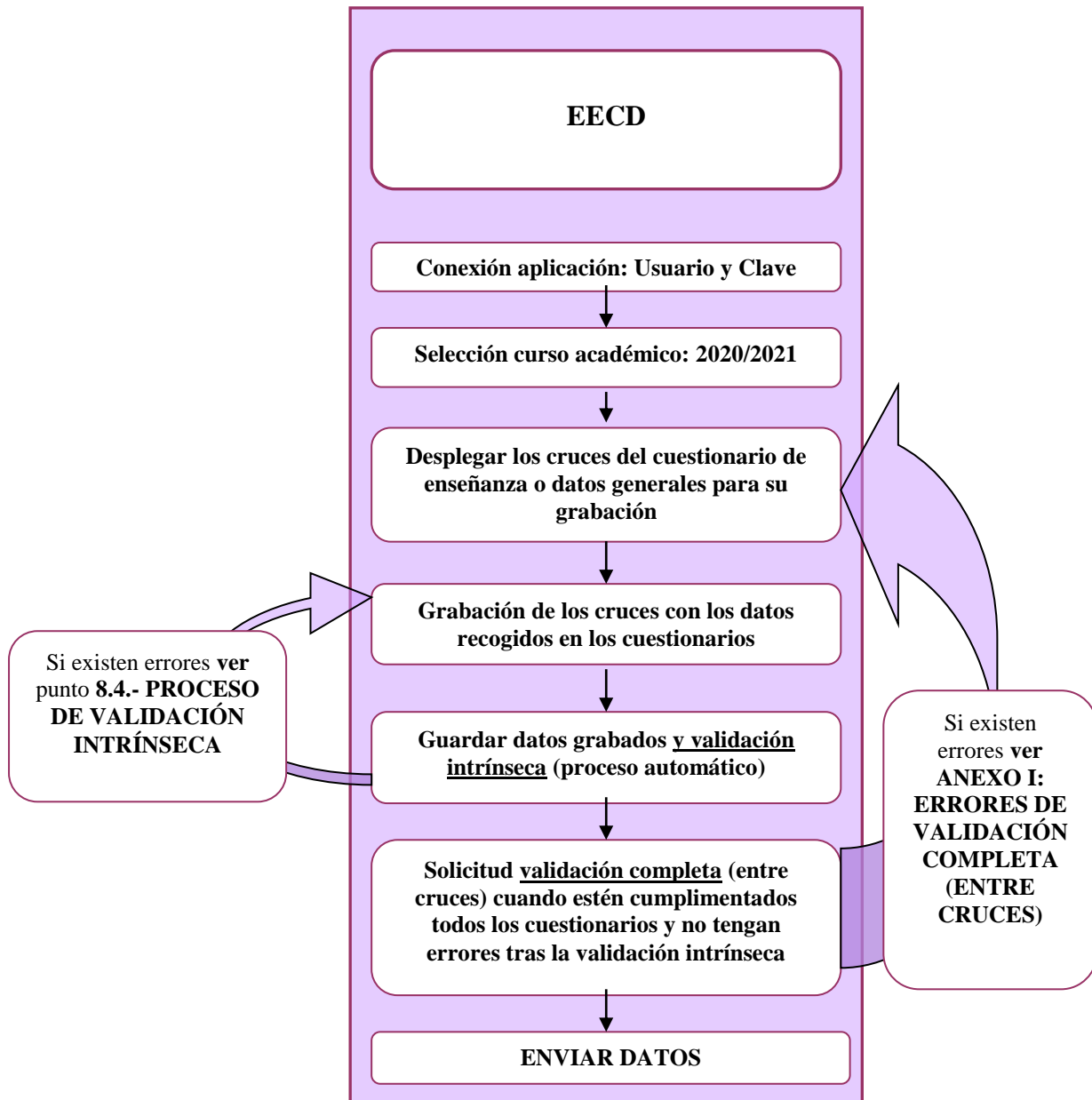


Modificamos la resolución y pulsamos aceptar.

5. ESQUEMAS DE PROCEDIMIENTO

5.1. EECD: PROCESO DE GRABACIÓN, VALIDACIÓN Y ENVÍO.

A continuación presentamos un esquema del proceso de grabación que será desarrollado a lo largo del presente manual:



6. CONEXIÓN A LA APLICACIÓN

Los **centros** para la cumplimentación de la Estadística, accederán a la página Web del Portal de Educación en la siguiente dirección:

www.educa.jcyl.es,

Clic en el botón “Acceso privado”.

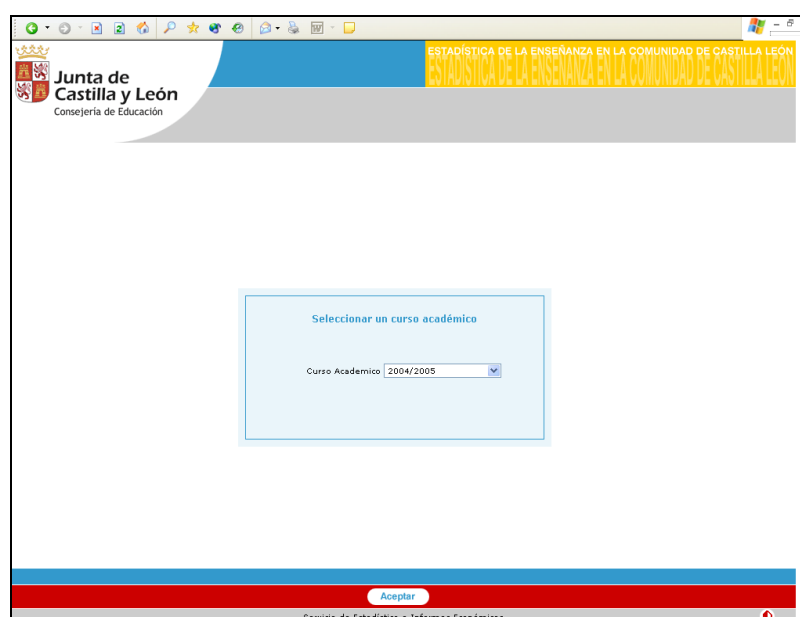


El acceso será exclusivamente mediante el usuario y clave de cuentas personales de aquellas personas del centro que tengan autorización para hacer la estadística.

Una vez en la zona privada, entre en Stilus enseña y busque *Recogida de datos estadística de la enseñanza 2020-2021*.



A continuación aparecerá la siguiente pantalla solicitando la selección del curso escolar que, por defecto, tendrá marcado el curso 2020/2021:

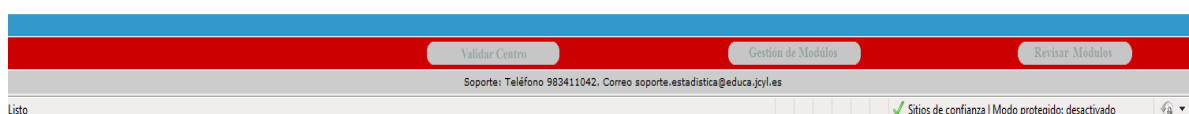
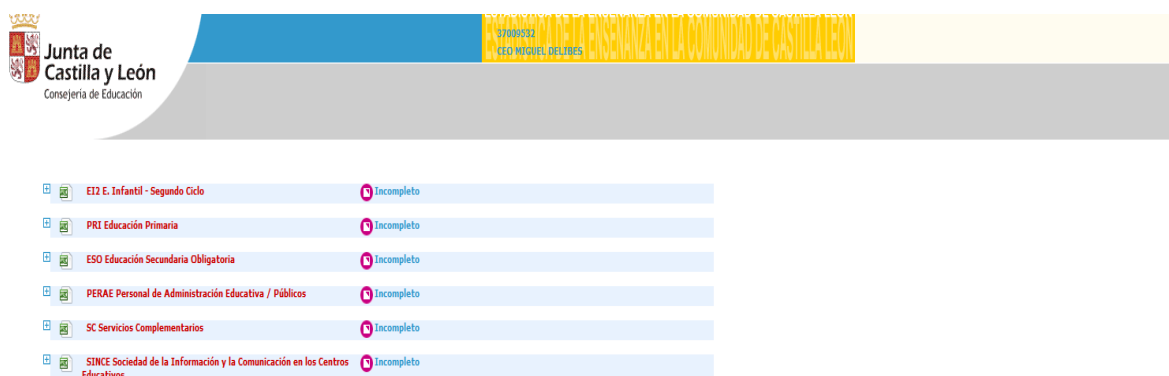


Pulsando “Aceptar” se entrará en la pantalla del menú inicial.

En caso de elegir un curso académico anterior, se podrán ver los datos estadísticos de ese centro para ese curso pero no se podrán modificar.


7. PANTALLA DEL MENÚ INICIAL

En esta pantalla encontramos un menú con los diferentes cuestionarios de las enseñanzas que imparte el centro, apareciendo el estado en que se encuentran. En principio **“Incompleto”**:




Si la pantalla no le muestra el cuestionario de alguna enseñanza que el centro imparta o de la que deba grabar resultados, póngase en contacto con Soporte Estadística de la Consejería de Educación. Haga eso mismo si aparecen cuestionarios correspondientes a enseñanzas que su centro no imparte.

RECUERDE que la estadística comprende también la recogida de datos relativos a resultados del año anterior, datos que habrá que incluir en el presente curso aunque el centro ya no imparta esas enseñanzas

Pulsando el símbolo  que aparece a la izquierda de cada uno de los cuestionarios, éste se despliega y nos muestra todos los cruces de los que se compone. Estos cruces coinciden con los del cuestionario que se ha cumplimentado manualmente.

Al principio, al carecer de datos, todos los cruces tendrán el estado **“Dato Vacío”**, estado que irá variando conforme se vaya cumplimentando la estadística.

Es posible exportar toda la información de un formulario a un fichero Excel mediante el botón  que aparece junto al mismo en el menú principal.

ESO Educación Secundaria Obligatoria		Incompleto
GU001 Total de Grupos por curso.		0 DatoVacio
AM001 Alumnado matriculado, por curso, diversificación, edad y género. Cruce Padre.		0 DatoVacio
AM007 Alumnado repetidor, por curso, diversificación y género.		0 DatoVacio
AM008 Alumnado con necesidades específicas de apoyo educativo.		0 DatoVacio
AM005 Alumnado matriculado, por lengua extranjera, curso y orden de la lengua.		0 DatoVacio
AM026 Alumnado que cursa otras materias en una lengua extranjera, por curso y tipo de programa		0 DatoVacio
AM006 Alumnado que cursa enseñanza de religión y alumnado que recibe atención educativa.		0 DatoVacio
AM011 Alumnado extranjero, por género y nacionalidad.		0 DatoVacio
AE001 Resultados de la evaluación, por curso, diversificación y género		0 DatoVacio
AE001 Resultados de la evaluación del alumnado extranjero, por curso, modalidad y sexo.		0 DatoVacio
BL BACHILLERATO (Régimen ordinario)		Incompleto
PERAE Personal de Administración Educativa / Públicos		Incompleto
SC Servicios Complementarios		Incompleto
SINCE Sociedad de la Información y la Comunicación en los Centros Educativos		Incompleto

En el caso de que el centro imparta alguna enseñanza de Régimen General que no aparezca en la aplicación o viceversa, que aparezca alguna enseñanza no impartida por el centro en este curso ni en el curso anterior (si generaba resultados), lo deberá comunicar a la Dirección Provincial o bien al correo electrónico o teléfono de contacto de estadística para su corrección.

8. PROCEDIMIENTO DE GRABACIÓN/CARGA AUTOMÁTICA

El procedimiento a seguir será diferente, según:

- Centros sin ciclos formativos: Apartado 8.1.
 - Centros que graben manualmente: Apartado 8.1.1
 - Cargas automáticas desde las aplicaciones de gestión 8.1.2 (Estas cargas se realizarán desde la Consejería).
 - Centros que utilicen COLEGIOS.
 - Centros que utilicen IES2000
- Centros con ciclos formativos: Apartado 8.2.
 - Grabación manual: Apartado 8.1.1 y Apartado 8.2.1
 - Grabación automática: Apartado 8.1.2 y Apartado 8.2.2

8.1. GRABACIÓN DE DATOS EN CENTROS SIN CICLOS FORMATIVOS

8.1.1. GRABACIÓN MANUAL

Una vez desplegado el cuestionario elegido, procederemos de la siguiente forma:


1. Utilizaremos la barra de estado de la pantalla, situada a la derecha, para llegar al final de la pantalla.

Junta de Castilla y León
Consejería de Educación

ESTADÍSTICA DE LA ENSEÑANZA EN LA COMUNIDAD DE CASTILLA LEÓN
0908937
IES DOCTOR SANCHO DE NATIENZO

ESO Educación Secundaria Obligatoria	Incompleto
BL BACHILLERATO (Régimen ordinario)	Incompleto
GU001 Total de grupos por curso.	DatoVacio
AM001 TOTALES Alumnado matriculado, por curso, modalidad, edad y género.. Cruce Padre	DatoVacio
AM001 HOMBRES Alumnado matriculado, por curso, modalidad, edad y género.. Cruce Padre	DatoVacio
AM001 MUJERES Alumnado matriculado, por curso, modalidad, edad y género.. Cruce Padre	DatoVacio
AM007 Alumnado repetidor, por curso, modalidad y género.	DatoVacio
AM008 Alumnado con necesidades específicas de apoyo educativo.	DatoVacio
AM005 Alumnado matriculado, por lengua extranjera, curso y orden de la lengua.	DatoVacio
AM026 Alumnado que recibe otras materias en lengua extranjera , por curso y tipo de programa	DatoVacio
AM006 Alumnado que cursa religión.	DatoVacio
AM011 Alumnado extranjero, por género y nacionalidad.	DatoVacio
AE001 Resultados de la evaluación, por curso, modalidad y género.	DatoVacio
AEE01 Resultados de la evaluación del alumnado extranjero, por curso, modalidad y sexo.	DatoVacio
PERAE Personal de Administración Educativa / Públicos	Incompleto
SC Servicios Complementarios	Incompleto
SINCE Sociedad de la Información y la Comunicación en los Centros Educativos	Incompleto

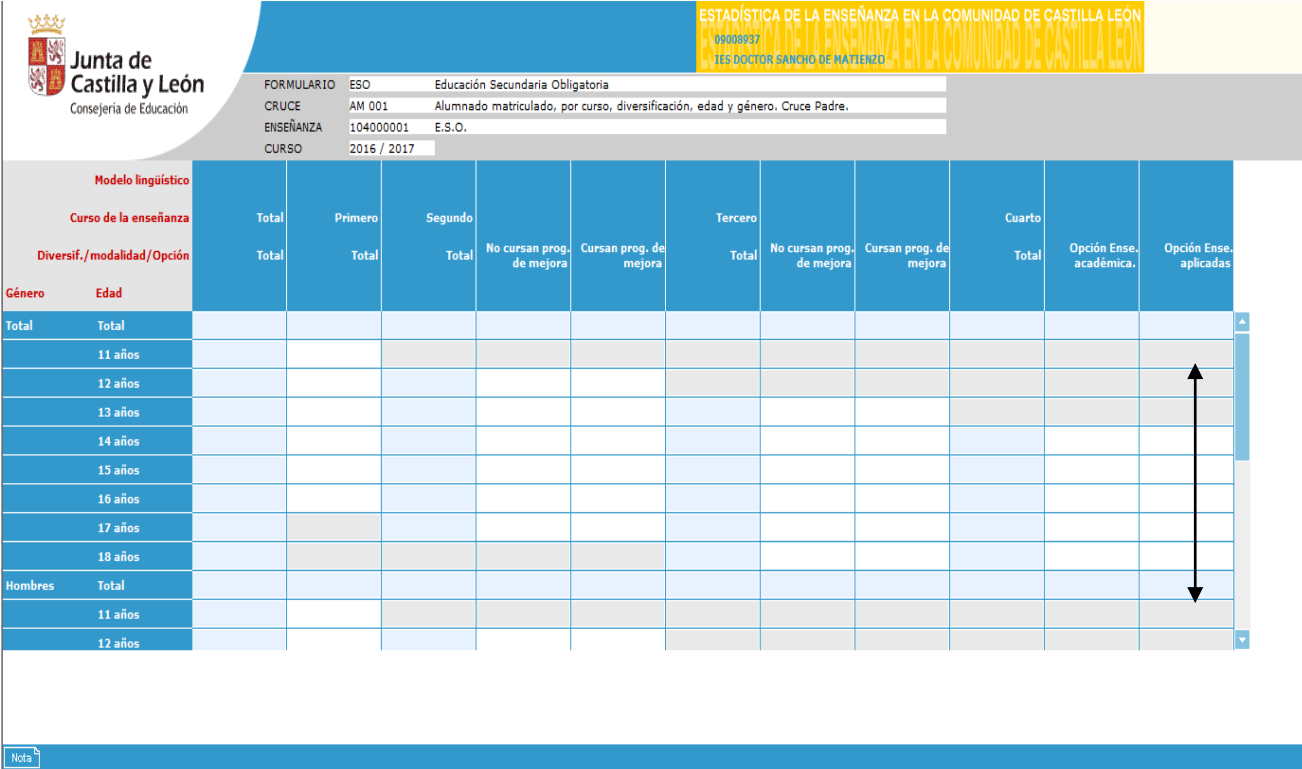
Validar Centro Gestión de Módulos

2. Pulsando el símbolo  que aparece a la izquierda de cada uno de los cuestionarios, éste se despliega y nos muestra todos los cruces de los que se compone.

Seleccionamos el cruce que vamos a cumplimentar con los datos.

Al situarnos sobre cada uno de los cruces con el ratón, aparecerá “una mano” que nos permitirá entrar en cada uno para su cumplimentación.


A modo de ejemplo elegimos el **cruce AM001** (“Alumnado matriculado por edad y género) por ser un **cruce “padre”** denominado así porque es el cruce que se utilizará para comparar los datos introducidos en otros cruces de este cuestionario, cuando se valide la información grabada (**los cruces padre aparecen en azul**).





Modelo lingüístico		Total	Primero	Segundo	Tercero		Cuarto	Opción Ense. académica.		Opción Ense. aplicadas
Curso de la enseñanza		Total	Total	Total	No cursan prog. de mejora	Cursan prog. de mejora	Total	No cursan prog. de mejora	Cursan prog. de mejora	Total
Diversif./modalidad/Opción		Total	Total	Total	No cursan prog. de mejora	Cursan prog. de mejora	Total	No cursan prog. de mejora	Cursan prog. de mejora	Total
Género	Edad	Total	Total	Total	No cursan prog. de mejora	Cursan prog. de mejora	Total	No cursan prog. de mejora	Cursan prog. de mejora	Total
Total	Total									
	11 años									
	12 años									
	13 años									
	14 años									
	15 años									
	16 años									
	17 años									
	18 años									
Hombres	Total									
	11 años									
	12 años									


Utilizaremos las barras azules (horizontales o verticales) para ver el cruce en su totalidad.


También esas barras **nos permiten ver otras opciones de la aplicación**, situadas en la parte inferior de la misma, que quedan ocultas al exceder el tamaño de la pantalla como:


 Permite volver al menú principal (a la pantalla en la que aparece el árbol de cuestionarios)

 Permite volver al menú de administración de la aplicación (Este botón estará habilitado sólo para usuarios de tipo administrador)

 Permite visualizar información de ayuda referente al formulario mostrado en pantalla. Es necesario posar el cursor del Mouse sobre este botón.

 Permite ir a la pantalla de ayuda.

 Permite salir de la aplicación

 Permite exportar a Excel el cruce en pantalla para imprimirlo o revisarlo mediante el cálculo de las sumas parciales y totales.

Veamos, a modo de ejemplo, cómo se cumplimentaría uno de los cruces.

Pantalla Cruce AM001: Alumnado matriculado por edad y género:

EECD - Microsoft Internet Explorer

ESTADÍSTICA DE LA ENSEÑANZA EN LA COMUNIDAD DE CASTILLA LEÓN
47007070
DIEGO DE PRAVES

Junta de Castilla y León
Consejería de Educación

FORMULARIO ESO Educación Secundaria Obligatoria
CRUCE AM 001 Alumnado matriculado, por curso, diversificación, edad y género. Cruce Padre
ENSEÑANZA 104000001 E.S.O.
CURSO 2005 / 2006

Modelo lingüístico		Total	Primero	Segundo	Tercero	Cuarto	
Curso de la enseñanza		Total	Total	Total	Total	Sin Div. Curricu	Sin Div. Curricu
Diversif./modalidad/Opción		Total	Total	Total	Total	Con Div. Curricu	Con Div. Curricu
Género	Edad						
Total	Total						
	11 años						
	12 años						
	13 años						
	14 años						
	15 años						
	16 años						
	17 años						
	18 años						
Hombres	Total						
	11 años						
	12 años						
	13 años						

Al movernos vemos las filas que estaban ocultas

Guardar Sin datos Exportar

Listo Intranet local

En algunos Cruces, como en éste, aparecen celdas en color gris, lo que indica que están deshabilitadas y no se puede realizar ningún tipo de acción sobre ellas (por ejemplo, no es posible tener alumnos matriculados en sexto de primaria de 5 años).

Para movernos por las distintas casillas del cruce podemos utilizar la tecla “**Tabulador**” para avanzar o “**Mayúsculas**” y “**Tabulador**” para retroceder. También podemos movernos usando el ratón y haciendo clic en cada celda que deseemos rellenar.

ESTADÍSTICA DE LA ENSEÑANZA EN LA COMUNIDAD DE CASTILLA LEÓN

FORMULARIO ESO Educación Secundaria Obligatoria

CRUCE AM 001 Alumnado matriculado, por curso, diversificación, edad y género. Cruce Padre

ENSEÑANZA 104000001 E.S.O.

CURSO 2004 / 2005

Modelo lingüístico	Total	Primero	Segundo	Tercero	Sin Div. Curricu	Con Div. Curricu	Cuarto	Sin Div. Curricu
Curso de la enseñanza	Total	Total	Total	Total			Total	
Diversif./modalidad/Opción								
Género	Edad							
Total	Total	176	56	38	42	36	6	40
	11 años							
	12 años	32	32					
	13 años	32	13	19				
	14 años	32	11	6	15	15		
	15 años	38		13	15	15	10	
	16 años	26			12	6	6	14
	17 años	16						16
	18 años							
Hombres	Total	98	39	19	20	18	2	20
	11 años							
	12 años	24	24					
	13 años	17	7	10				

Guardar Sin datos Exportar

Una vez introducidos los datos pulsaremos el botón “Guardar”.

MUY IMPORTANTE: Algunos cruces del cuestionario no tienen por qué tener datos, pero no pueden dejarse sin cumplimentar, así habrá que pulsar en ellos el botón **Sin Datos** y después el botón **Guardar**.

3. PARTICULARIDAD: CRUCES CON MENÚ DESPLEGABLES


Existen algunos cruces con menús desplegables¹ que tienen algunas peculiaridades en su cumplimentación.

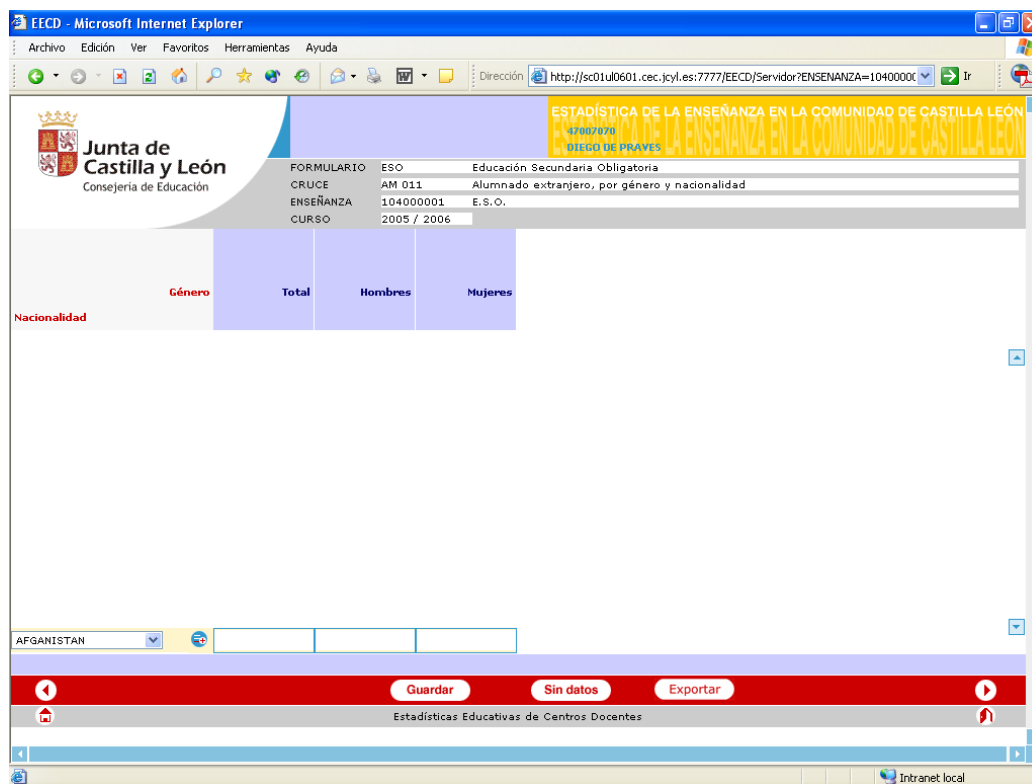
A continuación, a modo de ejemplo, incluimos la pantalla de un Cruce de este tipo: **Cruce AM011: Alumnado extranjero, por género y nacionalidad** (esta pantalla aparecerá en todos los cuestionarios de enseñanzas correspondientes al Cruce de alumnado extranjero).

La forma de operar en esta pantalla es básicamente igual a las demás que no tienen menús desplegables. En principio, la pantalla se visualiza únicamente con el encabezamiento procediendo a introducir los datos de la siguiente forma:


¹ Cruces con menús desplegables son, entre otros:

- AE002: “Resultados de la evaluación, por especialidad, mod. lingüístico y género”.
- AM003: “Alumnado matriculado por especialidad, género, mod. Lingüístico y curso”.
- AM011: “Alumnado extranjero, por género y nacionalidad”.
- GU001: “Total de unidades/grupos por curso/tipo de unidad, mod./especialidad y mod. lingüístico” (tiene menú desplegable para la enseñanza Otros programas formativos).

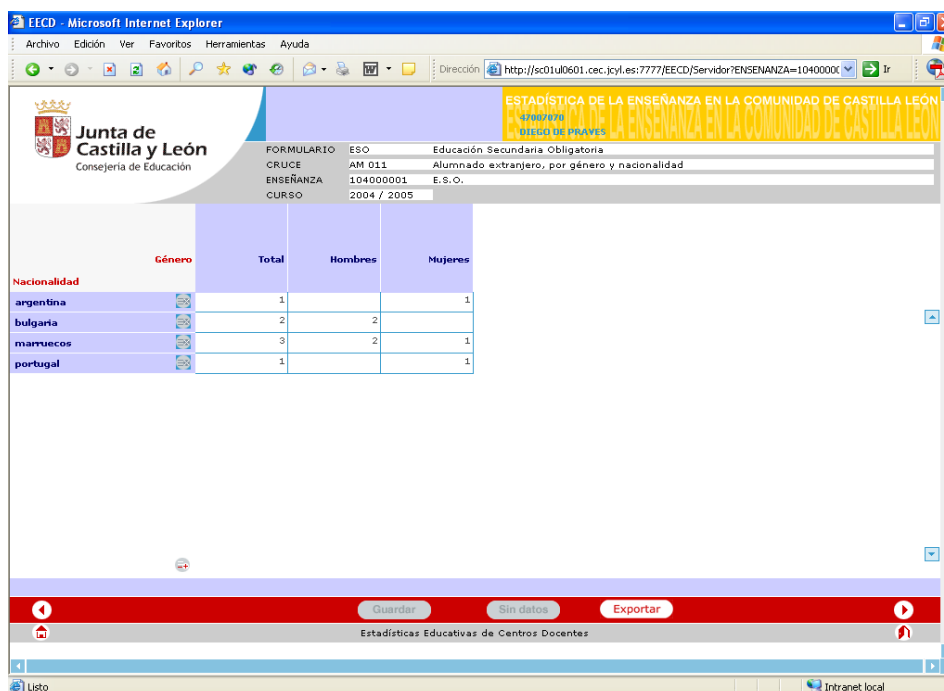
- En la parte inferior de la pantalla, margen izquierda, aparece un icono  azul de tamaño reducido. Le pulsamos y nos aparece una lista de países donde podemos seleccionar la nacionalidad del alumno, y una fila donde rellenar los datos correspondientes:



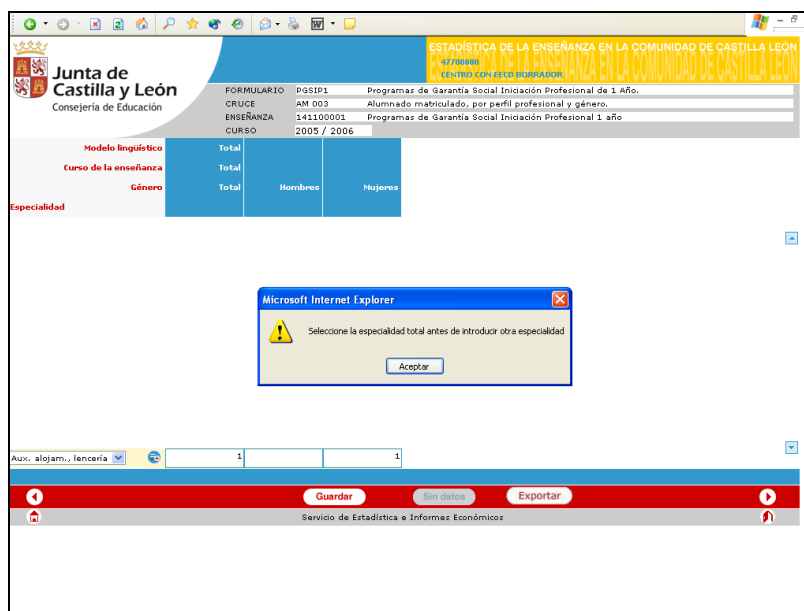
En caso necesario volvemos a pulsar este icono y seguiremos obteniendo todas las filas precisas (una por nacionalidad en este caso) que se irán reflejando en la parte superior de la pantalla. Si guardamos una selección también podemos ir incluyendo nuevas selecciones posteriormente.

Una vez introducidos los datos, si deseamos borrar una de las filas, pulsaremos el botón Eliminar filas que aparece al lado del país correspondiente .

A continuación mostramos esta misma pantalla, tal y como aparece después de introducir los datos.



IMPORTANTE: en algunos cruces con menús desplegables como el AE002, AM003 y GU001 de Otros Programas Formativos, además de incluir las especialidades que imparta el centro tendrá que seleccionar dentro del menú desplegable lo primero el “Total” y rellenar los datos totales. Si no se hace así, cuando intentemos guardar el cruce el sistema nos lo indicará y dará un aviso de error.



Se selecciona el total y a continuación se graban los perfiles. Se van ordenando alfabéticamente.

Estadística de la Enseñanza

FORMULARIO: PCPE 2005 / 2006 -ogramas de Cualificación Profesional Inicial en Aulas Profesionales

CRUCE: AM 003 - Alumnado matriculado, por perfil profesional y género.

ENSEÑANZA: 151100001 - Prog. de Cualificación Profesional Inicial - Aulas Profesionales

CURSO: 2009 / 2010

Especialidad	Total			Primero			Segundo		
	Total	Hombres	Mujeres	Total	Hombres	Mujeres	Total	Hombres	Mujeres
act. aux. viveros jardines...	10	5	5	10	5	5			
sin distribuir por perfil	10	5	5				10	5	5
total	20	10	10	10	5	5	10	5	5

Nota: Proceso de validación de datos finalizado. El formulario ha resultado correcto.


Guardar Sin datos Exportar

4. Para pasar al cruce siguiente o al cruce anterior, se pulsa la flecha que aparece en la parte inferior de la pantalla a la derecha, mientras que la de la izquierda sirve para regresar al cruce anterior. Estas flechas aparecerán en pantalla siempre que exista un cruce siguiente o anterior al que se encuentre en la pantalla en el que se tiene abierto cuestionario.

5. Cumplimentados todos los datos del Cruce, se pulsa el Botón “**Guardar**” situado en la parte inferior-central de la pantalla.

6. Tras la grabación de todos los cruces del cuestionario la aplicación procede a realizar la **Validación intrínseca (suma de verticales y horizontales. Ver punto 8.4.)** y si todos los datos son correctos mostrará en la parte inferior de la pantalla, el siguiente mensaje:

“Proceso de validación de datos finalizado. El formulario ha resultado correcto”

Una vez **Validado intrínsecamente el cuestionario**, se deberá volver a la pantalla inicial para elegir el siguiente cuestionario. Para ello, se pulsa el icono que muestra una casita  y que se encuentra en la parte inferior de la pantalla a la izquierda. Se visualiza este icono bajando la barra vertical de estado de la pantalla.

		Edad	Total	20 - 24	25 - 29	30 - 34	35 - 39	40 - 44	45 - 49	50 - 54
Género	Cuerpo/categoría									
Total	Total		21	1	5	4	4	1	2	
	Prof E.Secun									
	Maestros		21	1	5	4	4	1	2	
	Prof Técnicos									
	Técnc Superior									
	Prof Religión									
	Otro Profesor									
Hombres	Total		6		2	1		1	1	
	Prof E.Secun									
	Maestros		6		2	1		1	1	
	Prof Técnicos									
	Técnc Superior									
	Prof Religión									





Guardar
Sin datos
Exportar



Servicio de Estadística e Informes Económicos

Ir al cruce anterior

Ir al cruce posterior

IMPORTANTE: desplazar hasta abajo la barra horizontal para ver **TODOS** los botones.

8.2. GRABACIÓN DE DATOS EN CENTROS CON CICLOS FORMATIVOS

Para introducir los datos referentes a los cruces que no son ciclos formativos se realiza de igual forma que se detalló en el apartado anterior, 8.1. Por tanto, para grabar estos cruces de forma manual consulte el apartado 8.1.1.

Para la grabación de los datos de estadística individualizada de formación profesional existen dos formas, una mediante los cruces habilitados dentro de los ciclos formativos (AL001, AEL01) y otra mediante la carga de los ficheros de estadística individualizada.

8.2.1. GRABACIÓN MANUAL DE ESTADÍSTICA INDIVIDUALIZADA DE CICLOS FORMATIVOS

Para introducir a mano los datos de individualizada de ciclos formativos, o bien, para corregir los posibles errores que pudieran venir en los ficheros cargados accedemos al cruce AL001. Y para los datos de resultados accedemos al cruce AEL01.

Código	Descripción	Estado
ESO	Educación Secundaria Obligatoria	Incompleto
BL	BACHILLERATO (Régimen ordinario)	Incompleto
CFPB	Mantenimiento de Vehículos	Incompleto
CFGM	Técnico en carrocería	Incompleto
Información individualizada por alumno		
AL001	Alumnado matriculado, información detallada	Pendiente
AEL01	Alumnado evaluado, información detallada	Pendiente
Información agregada por cruces		
GU001	Total de Grupos por curso.	Pendiente
AM001	Alumnado matriculado, por curso, edad y género. Cruce Padre.	DatoVacio
AM005	Alumnado matriculado, por lengua extranjera y orden de la lengua.	DatoVacio
AM011	Alumnado extranjero, por género y nacionalidad.	DatoVacio
AM013	Alumnado de nuevo ingreso en la enseñanza, por forma de acceso y género.	DatoVacio
AE001	Resultados de la evaluación, por género.	DatoVacio
CFGM	Técnico en electromecánica de vehículos automóviles	Incompleto
CFGS	Técnico Superior en automoción	Incompleto
PERAE	Personal de Administración Educativa / Públicos	Incompleto
SC	Servicios Complementarios	Incompleto

En el caso de que los datos de FPI se hayan cargado desde SINEE, junto al estado de los cruces AL001 y ALE01 se muestra el mensaje 'Datos cargados desde SINEE' y NO permitiéndose el acceso a dicho cruce.


Aparece el botón ‘Revisar Módulos’ si existen matrículas de ciclos formativos con el error “Matrícula modular/completa sin módulos (Grave)” y el centro tiene delegada la gestión de los módulos que imparte.

Aparece el botón ‘Gestión de Módulos’ si la Comunidad Autónoma ha permitido al centro la gestión de los módulos que imparte.

CFGM Conducción de Actividades Físico-Deportivas en el Medio Natural		Incompleto
Información individualizada por alumno		
AL001 Alumnado matriculado, información detallada	Datos cargados desde SINEE	Con Errores Graves
AEL01 Alumnado evaluado, información detallada	Datos cargados desde SINEE	DatoVacio
Información agregada por cruce		
GU001 Total de grupos por curso.		DatoVacio
AM001 Alumnado matriculado, por curso, edad y género. Cruce Padre.		DatoVacio
AM007 Alumnado repetidor, por curso y género.		DatoVacio
AM008 Alumnado con necesidades educativas especiales, por discapacidad y género.		DatoVacio
AM005 Alumnado matriculado, por lengua extranjera y orden de la lengua.		DatoVacio
AM011 Alumnado extranjero, por género y nacionalidad.		DatoVacio
AM013 Alumnado de nuevo ingreso en la enseñanza, por forma de acceso y género.		DatoVacio
AE001 Resultados de la evaluación, por género.		DatoVacio

8.2.1.1 CRUCE AL001

En este cruce se recoge la información detallada de los alumnos matriculados en el ciclo formativo.



Estadística de la Enseñanza

FORMULARIO: CFPB CFPB Ciclos de Formación Profesional Básica

CRUCE: AL001 Alumnado matriculado, información detallada

ENSEÑANZA: 123110011 CFPB Electricidad y Electronica

CURSO: 2016 / 2017

NUEVO ALUMNO (Los campos marcados con * son campos obligatorios.)

Datos Personales		Datos de Matriculación	
DNI/NIE*	Pais de Nacionalidad*	Tipo Matricula*	Curso*
<input type="text"/>	ESPAÑA	Curso completo	1º
Fecha de Nacimiento*(dd/mm/aaaa)	Sexo*	Nuevo Ingreso*	Condición de Acceso*
<input type="text"/>	Hombre	Si	Tercero de ESO cursado
Trabaja	Régimen*	Últimos Estudios Cursados	Pais de Estudios Previos
<input type="text"/>	Presencial	ESO	

ALUMNOS: Filtrar alumnos por DNI: de los cuales con y sin errores de tipo

DNI/NIE*	Pais de Nacionalidad*	Fecha Nacimiento*	Sexo*	Trabaja	Tipo Matricula*	Curso*	Régimen*	Nuevo Ingreso*	Condición de Acceso*	Último Est. Cursado	Pais Est. Previos	
	ESPAÑA	22/08/2000	Hombre	Si	Curso completo	1º	Presencial	Si	Tercero de ESO cursado	ESO	ANTIGUA Y BARBUDA	<input type="button" value="A"/>
	ESPAÑA	24/09/2002	Hombre	Descono	Curso completo	1º	Presencial	Si	Tercero de ESO cursado	ESO		<input type="button" value="A"/>
50	ESPAÑA	22/08/2002	Hombre	Descono	Curso completo	1º	Presencial	Si	Tercero de ESO cursado	ESO		<input type="button" value="A"/>
1543	ESPAÑA	20/07/1999	Hombre	Descono	Curso completo	1º	Presencial	Si	Tercero de ESO cursado	ESO		<input type="button" value="A"/>
34	ESPAÑA	22/08/2002	Hombre	Descono	Curso completo	1º	Presencial	Si	Tercero de ESO cursado	ESO		<input type="button" value="A"/>

Total de alumnos matriculados: 5				Total de alumnos matriculados con error: 0 (0 graves, 0 leves)			
Campo obligatorio sin contenido (Grave)	0	DNI/NIE no válido (Grave)	0	Nacionalidad errónea (Grave)	0	Edad menor a permitida en ciclo (Grave)	0
Sexo erróneo (Grave)	0	Curso erróneo (Grave)	0	Tipo de matrícula errónea (Grave)	0	Condición de Acceso errónea (Grave)	0
Régimen erróneo (Grave)	0	Edad menor a permitida en curso/ciclo (Grave)	0	Matrícula modular/completa sin módulos (Grave)	0	Pais de estudios previos es obligatorio (Grave)	0
Pais de Estudios Previos erróneo (Leve)	0	Situación Laboral errónea (Leve)	0	Último Estudio Cursado erróneo (Leve)	0	Edad superior a la máxima de matriculación (Leve)	0

Estadísticas Educativas de Centros Docentes

Esta pantalla se puede dividir en tres zonas claramente diferenciadas, en la superior tenemos el apartado para dar de alta nuevos alumnos, en la parte media tenemos el listado de alumnos matriculados en el centro/enseñanza y en la parte inferior el resumen de los posibles errores que existieran en el cruce.

Para dar de alta un nuevo alumno/matrícula se rellenarán sus datos en la parte superior de la pantalla, en cuanto se rellene el DNI si el alumno ya existe se auto-rellenará el resto de los datos del alumno automáticamente (solo faltaría rellenar los datos de su matrícula) y se hace click en Añadir.

NUEVO ALUMNO (Los campos marcados con * son campos obligatorios.)					
Datos Personales	DNI/NIF*	Pais de Nacionalidad*	Fecha de Nacimiento*(dd/mm/aaaa)	Sexo*	Trabaja
	<input type="text"/>	ESPAÑA	<input type="text"/>	Hombre	No
Datos de Matrícula	Tipo Matrícula*	Curso*	Régimen*		
	Completo	1º	Presencial		
	Nuevo Ingreso*	Condición de Acceso*	Últimos Estudios Cursados	País de Estudios Previos	
	SI	Directo con ESO o equivalente	Bachillerato	ESPAÑA	

Es necesario rellenar todos los campos marcados con *, en otro caso la aplicación dará error. Además la aplicación pasa una validación a los campos del DNI y la fecha de nacimiento, en caso de encontrar datos no validos también lo indicará. Las edades mínimas permitidas por ciclo son:

- 14 años para ciclos básicos presencial.
- 15 años para ciclos básicos nocturno.
- 14 años para ciclos de grado medio presencial.
- 15 años para ciclos de grado medio nocturno.
- 16 años para ciclos de grado superior presencial.
- 17 años para ciclos de grado medio distancia y grado superior nocturno.
- 18 años para ciclos de grado superior distancia.

Si la matrícula es para el primer curso, la aplicación por defecto seleccionará nuevo ingreso a SI, pudiendo rellenar los campos de condición de acceso, últimos estudios cursados y país de estudios previos. En otro caso la aplicación por defecto seleccionará nuevo ingreso a NO y bloqueará los campos citados. El curso 3º solo estará disponible para ciclos formativos de grado superior y medios nocturnos.

El campo **régimen** depende de la enseñanza, pudiendo ser **presencial y dual**. Es obligatorio grabar los módulos en los que se matricula un alumno.

Tipo de Matrícula:

Se recogerá, asociado a cada ciclo formativo, si la matrícula es completa, parcial o modular en ese ciclo.

Matrícula completa o parcial. Sería la realizada por el alumnado que cumple las condiciones de acceso y que le conduce a la consecución de la titulación.

Matrícula modular. Se trata de matrículas de adultos a los que no se les exige el cumplimiento de las condiciones de acceso, permitiéndoseles matricularse de algunos módulos específicos asociados a unidades de competencia del Catálogo Nacional de Cualificaciones Profesionales.

Para el caso de enseñanzas de FP básica, los valores de los campos trabaja y país de estudios previos estarán deshabilitados.

Para los ciclos formativos de grado medio el campo país de estudios previos estará deshabilitado.

Información de Módulos - Windows Internet Explorer

ALUMNO CON MATRICULA MODULAR

DNI: _____

Módulo	
<input type="checkbox"/>	Relaciones en el Entorno de Trabajo (R.E.T.)
<input type="checkbox"/>	Producción y venta de servicios turísticos en agencias de viajes
<input type="checkbox"/>	Gestión económico-administrativa en agencias de viajes
<input type="checkbox"/>	Organización y control en agencias de viajes
<input type="checkbox"/>	Comercialización de productos y servicios turísticos
<input type="checkbox"/>	Formación y Orientación Laboral (F.O.L.)
<input type="checkbox"/>	Formación en Centros de Trabajo (F.C.T.)
<input type="checkbox"/>	Lengua extranjera (Inglés)
<input type="checkbox"/>	Segunda lengua extranjera (Francés)
<input type="checkbox"/>	Segunda lengua extranjera (Alemán)
<input type="checkbox"/>	Segunda lengua extranjera (Otros)

Guardar

Estadísticas Educativas de Centros Docentes

Si no existe ningún error la página se recargará y ya se podrá ver al alumno en el listado de alumnos que ocupa la parte media de la pantalla.

Para modificar una entrada, ya sea porque tiene errores o porque contiene algún dato inválido, hay que buscarla en el listado de alumnos/matrículas y pulsar en el icono del papel con el lápiz. Tras esto se subirán a la zona de inserción/edición los datos del alumno/matrícula, se modifican los datos que se querían cambiar y se pulsa en modificar. Al igual que ocurría en el caso del alta, si la matrícula es modular saltará una nueva ventana con los módulos asociados, por tanto, si se desea modificar los módulos habrá que dejar el resto de datos intacto y esperar a que salte la pantalla de módulos. La página se recargará y los datos estarán ya modificados.

Para borrar una entrada y al igual que ocurría con la modificación, hay que buscar la matrícula que se desea borrar y pulsar el icono con la papelera, tras preguntarnos si estamos seguros la página se recargará y la matrícula habrá sido borrada.

DNI/NIF*	País de Nacionalidad*	Fecha Nacimiento*	Sexo*	Trabaja	Tipo Matrícula*	Curso*	Régimen*	Nuevo Ingreso*	Condición de Acceso*	Último Est. Cursado	País Est. Previos			
	ESPAÑA	11/10/1993	Hombre	Desc	Completo	2º	Presencial	No						
	ESPAÑA	05/01/1955	Hombre	Desc	Completo	2º	Presencial	No		CFGM o equivalente Rég Esp	GRECIA			
	ESPAÑA	21/09/1961	Hombre	Desc	Completo	2º	Presencial	No		CFGM o equivalente Rég Esp	GRECIA			
	ESPAÑA	28/04/1992	Hombre	Desc	Completo	2º	Presencial	No		Desc	GRECIA			
	ESPAÑA	28/04/1993	Hombre	Desc	Completo	2º	Presencial	No		Bachillerato	GRECIA			
	ESPAÑA	13/11/1980	Hombre	Desc	Completo	2º	Presencial	No		Desc	GRECIA			
	ESPAÑA	06/09/1977	Hombre	Desc	Completo	2º	Presencial	No		CFGM o equivalente Rég Esp	GRECIA			

Si pulsamos en los títulos de los campos de las diferentes matrículas (DNI/NIF, País de nacionalidad,...) se ordenarán los campos por dicho valor.

Para consultar los módulos que tiene asociada una matrícula se busca la matrícula en cuestión y se pulsa en la lupa. Saltará una nueva ventana donde se mostrarán los módulos matriculados, esta opción solo estará activa para las matrículas que sean de tipo modular.

Para facilitar la búsqueda dentro del listado de alumnos/matrículas se ha incluido un filtro que aparece entre la zona de inserción/edición y el listado. Se puede filtrar por DNI/NIF, esta búsqueda incluirá todos los DNI/NIF que empiecen por los caracteres introducidos en el filtro. También se puede filtrar por errores y tipo de error.

Estos filtros son acumulables, por tanto si filtramos por DNI/NIF y por errores los resultados del filtro serán aquellos que cumplan que el DNI/NIF empieza por los caracteres introducidos y que tengan los errores (o no) indicados.

Para limpiar un filtro que tengamos puesto y ya no nos interese basta con hacer un nuevo filtrado por nuestro nuevo interés o pulsar el botón de “limpiar filtro” si ya no nos interesa ningún filtro.

ALUMNOS: Filtrar alumnos por DNI: de los cuales con y sin errores de tipo

En la parte de abajo de la pantalla se muestra un resumen de los errores que tiene el listado de alumnos/matrículas. Mostrando el total de alumnos matriculados en el ciclo, cuántos de esos con errores y acabar mostrando por cada error posible cuántas matrículas lo presentan. Los errores que se pueden producir en este cruce se pueden consultar en el Anexo II de este documento, apartado A2.

Total de alumnos matriculados: 95				Total de alumnos matriculados con error: 95 (95 graves, 0 leves)			
Campo obligatorio sin contenido (Grave)	0	DNI/NIE no válido (Grave)	0	Nacionalidad errónea (Grave)	0	Edad menor a permitida en ciclo (Grave)	0
Sexo erróneo (Grave)	0	Curso erróneo (Grave)	0	Tipo de matrícula errónea (Grave)	0	Condición de Acceso errónea (Grave)	0
Régimen erróneo (Grave)	0	Edad menor a permitida en curso/ciclo (Grave)	0	Matrícula modular/completa sin módulos (Grave)	95	País de estudios previos es obligatorio (Grave)	87
País de Estudios Previos erróneo (Leve)	0	Situación Laboral errónea (Leve)	0	Último Estudio Cursado erróneo (Leve)	0	Edad superior a la máxima de matriculación (Leve)	0

También se puede exportar a Excel el contenido de la tabla de alumnos/matrículas pulsando el icono de “Exportar” de la parte de abajo, mostrando dos hojas Excel, la primera con los datos de matriculación o evaluación y una segunda hoja con la misma información pero incluyendo los módulos matriculados.. Hay que tener en cuenta que en la generación de estos datos se aplica el filtro que estuviera puesto en la presentación de los datos.

La recogida de datos detallados por esta pantalla sirven para generar los datos de tres cruces de este ciclo automáticamente, (AM001, AM005, AM011 y el AM013), por tanto cuando en el cruce AL001 se hayan solucionado todos los errores graves, se habilita el botón “Generar Agregados” en la parte inferior. También podemos salir sin

generarlos, puesto que se puede entrar en la pantalla solo a consultar, pulsando la casita de abajo a la izquierda.

Por último, hay que resaltar, que cada vez que se modifique, borre o se dé de alta una nueva matrícula se borrarán los cruces AM001, AM005, AM011 y AM013 que estuvieran previamente generados a partir del AL001. Por tanto para poder validar el formulario será necesario volverlos a generar. También reseñar que la generación de los cruces agregados dependientes del AL001 tienen en cuenta los datos existentes en el cruce GU001 por ello, solo se activará el botón de *generar agregados* cuando el cruce GU001 tenga datos y cuando el cruce AL001 al menos tenga un alumno introducido. Cuando se modifiquen los datos del GU001 también se borrarán estos cruces. Por ello, el orden apropiado de cumplimentación de los cruces de un ciclo formativo para que se realice automáticamente la validación intrínseca debe ser:

- Cruce GU001
- Cruces AL001 y AEL001.
- Resto de cruces agregados.

En caso contrario aparecerá junto al nombre del formulario en el menú un botón para pasar la validación intrínseca del mismo y habrá que pulsarlo para validarlo. Un ejemplo de esto se puede ver en la siguiente captura.

Nivel	Estado	Acción
ESO Educación Secundaria Obligatoria	Incompleto	
BL BACHILLERATO (Régimen ordinario)	Incompleto	
CFPB Mantenimiento de Vehículos	Incompleto	
CFGM Técnico en carrocería	Completo	Validar
CFGM Técnico en electromecánica de vehículos automóviles	Incompleto	
CFGS Técnico Superior en automoción	Incompleto	
PERAE Personal de Administración Educativa / Públicos	Incompleto	
SC Servicios Complementarios	Incompleto	

Forma de generar el cruce AM001 con los datos del cruce AL001

En el caso especial de matrículas de 2º, estas se contabilizarán como ‘Solo FCT’ si se encuentran alguna de las dos siguientes situaciones:

- 1) Cuando el curso es ‘2’ (Segundo), el tipo de matrícula es modular y tiene un único módulo de tipo ‘FCT’.
- 2) Cuando el curso es ‘2’ (Segundo) y no hay unidades de segundo en el cruce GU001.

8.2.1.2 CRUCE AEL01

En este cruce se recoge la información detallada de los resultados de los alumnos matriculados en el ciclo formativo.



Estadística de la Enseñanza

FORMULARIO	CFPB	CFPB Ciclos de Formación Profesional Básica
CRUCE	AEL01	Alumnado evaluado, información detallada
ENSEÑANZA	123110011	CFPB Electricidad y Electrónica
CURSO	2015 / 2016	

NUEVO ALUMNO (Los campos marcados con * son campos obligatorios.)

Datos Personales	DNI/NIE*	País de Nacionalidad*	Fecha de Nacimiento*(dd/mm/aaaa)	Sexo*
Datos de Matricula	Tipo Matricula*	Curso*	Programa de Movilidad (Erasmus,...)	País de Movilidad
	Curso completo	19		

ALUMNOS: de los cuales con y sin errores de tipo Filtrar Limpiar Filtros

DNI/NIE*	País de Nacionalidad*	Fecha Nacimiento*	Sexo*	Tipo Matricula*	Curso*	Prog Mov	País Mov	Duración Mov	Terminado	Evaluado
011 8A	ESPAÑA	04/09/1999	Hombre	Curso completo	19					<input checked="" type="checkbox"/>
451 0A	ESPAÑA	06/01/1999	Hombre	Modular (sin requisitos de acceso)	20				<input type="checkbox"/>	<input checked="" type="checkbox"/>
451 5W	ESPAÑA	23/10/1990	Hombre	Curso completo	20				<input type="checkbox"/>	<input checked="" type="checkbox"/>
451 7W	ESPAÑA	29/12/1998	Hombre	Curso completo	20				<input type="checkbox"/>	<input checked="" type="checkbox"/>
451 9B	ESPAÑA	03/07/1999	Hombre	Curso completo	19				<input checked="" type="checkbox"/>	<input checked="" type="checkbox"/>
451 6V	ESPAÑA	16/08/1999	Hombre	Curso completo	19				<input checked="" type="checkbox"/>	<input checked="" type="checkbox"/>
451 5M	ESPAÑA	11/10/1998	Hombre	Curso completo	19				<input type="checkbox"/>	<input type="checkbox"/>
451 2M	ESPAÑA	06/10/1999	Hombre	Curso completo	19				<input type="checkbox"/>	<input type="checkbox"/>
451 4P	ESPAÑA	21/09/1999	Hombre	Curso completo	19				<input checked="" type="checkbox"/>	<input checked="" type="checkbox"/>
451 3T	ESPAÑA	08/02/2000	Hombre	Curso completo	19				<input type="checkbox"/>	<input type="checkbox"/>

Total de alumnos matriculados: 31				Total de alumnos matriculados con errores: 2 (1 graves, 1 leves)			
DNI/NIE no válido (Grave)	0	Nacionalidad errónea (Grave)	0	Sexo erróneo (Grave)	0	Matricula terminada sin módulos promocionados y evaluados (Grave)	0
Tipo de matricula errónea (Grave)	0	Curso erróneo (Grave)	0	Edad menor a permitida en curso/ciclo (Grave)	0	Edad menor a permitida en ciclo (Grave)	0
Matricula con módulos promocionados no evaluados (Grave)	0	Matricula sin resultados de Módulos (Grave)	1	Duración errónea, debe ser >=1 y <=99 (Leve)	0	Edad superior a la máxima de matriculación (Leve)	0
Matricula no terminada con módulo FCT evaluado y promocionado (Leve)	1	Matricula con error en acreditación de sus módulos (Leve)	0	País de movilidad erróneo (Leve)	0	Programa movilidad erróneo (Leve)	0

Exportar
Generar Agregados

Estadísticas Educativas de Centros Docentes

Esta pantalla, de forma similar al AL001, se puede dividir en tres zonas, en la superior tenemos el apartado para dar de alta nuevos resultados de alumnos, en la parte media tenemos el listado de los resultados de los alumnos matriculados en el centro/enseñanza para el año anterior y en la parte inferior el resumen de los posibles errores que existieran en el cruce.

En primer lugar al entrar, y si en el año anterior se recogieron datos en el cruce AL001 de alumnos matriculados para esta enseñanza, en este cruce se realiza una precarga de estos alumnos marcando sus matriculas como evaluadas e insertando los errores correspondientes para que el centro marque los módulos de los que está evaluado, los módulos que promociona y si el alumno ha terminado el ciclo formativo. Si el alumno precargado no se evaluó en ese centro y ciclo bastará con desmarcar el tic de evaluado, pero no se puede eliminar dicho alumno.

A partir del curso 2017/2018 se bloquea la precarga de los módulos que tengan como fecha de fin el año en curso, aunque sean resultados académicos del curso anterior.

Para dar de alta un nuevo resultado de la matrícula de un alumno se rellenarán sus datos en la parte superior de la pantalla, en cuanto se rellene el DNI si el alumno ya existe se auto-rellenará el resto de los datos del alumno automáticamente (solo faltaría rellenar los datos de resultados de su matrícula) y se hace click en Añadir, esta matricula se marcará como evaluada.

NUEVO ALUMNO				
Datos Personales	DNI/NIF*	País de Nacionalidad*	Fecha de Nacimiento*(dd/mm/aaaa)	Sexo*
	<input type="text"/>	ESPAÑA	<input type="text"/>	Hombre
Datos de Matrícula	Tipo Matrícula*	Curso*	Programa de Movilidad (Erasmus,...)	País de Movilidad
	Completo	1º	<input type="text"/>	<input type="text"/>

Añadir

Es necesario rellenar todos los campos marcados con *, en otro caso la aplicación dará error. Además la aplicación pasa una validación a los campos del DNI y la fecha de nacimiento, en caso de encontrar datos no validos también lo indicará.

Al añadir un nuevo resultado, saltará una pantalla nueva en la que se podrán seleccionar los resultados de los módulos en los que estuvo matriculado el alumno.

En las columnas “Evaluado y Promocionado” indicaremos el estado del módulo. Un módulo no puede estar promocionado si no está evaluado. Los campos “Convalidado y NIF Empresa” solo estarán habilitados para módulos F.C.T., **siendo este campo obligatorio para las enseñanzas en régimen dual.**

Matriculado	Módulo	Evaluado	Promocionado	Convalidado	NIF Empresa
<input type="checkbox"/>	Administración, gestión y comercialización en la pequeña empresa	<input type="checkbox"/>	<input type="checkbox"/>	No	
<input type="checkbox"/>	Anatomía y fisiología humanas básicas	<input type="checkbox"/>	<input type="checkbox"/>	No	
<input type="checkbox"/>	Dirección técnico-artística	<input type="checkbox"/>	<input type="checkbox"/>	No	
<input type="checkbox"/>	Tratamientos capilares	<input type="checkbox"/>	<input type="checkbox"/>	No	
<input type="checkbox"/>	Higiene, desinfección y esterilización aplicadas a peluquería	<input type="checkbox"/>	<input type="checkbox"/>	No	
<input type="checkbox"/>	Cambios de color en el cabello	<input type="checkbox"/>	<input type="checkbox"/>	No	
<input type="checkbox"/>	Corte de cabello y técnicas complementarias	<input type="checkbox"/>	<input type="checkbox"/>	No	
<input type="checkbox"/>	Cambios de forma en el cabello	<input type="checkbox"/>	<input type="checkbox"/>	No	
<input type="checkbox"/>	Peinados, acabados y recogidos	<input type="checkbox"/>	<input type="checkbox"/>	No	
<input type="checkbox"/>	Técnicas básicas de pedicura y manicura	<input type="checkbox"/>	<input type="checkbox"/>	No	
<input type="checkbox"/>	Cosmetología aplicada a la peluquería	<input type="checkbox"/>	<input type="checkbox"/>	No	
<input type="checkbox"/>	Formación y Orientación Laboral (F.O.L.)	<input type="checkbox"/>	<input type="checkbox"/>	No	
<input type="checkbox"/>	Formación en Centros de Trabajo (F.C.T.)	<input type="checkbox"/>	<input type="checkbox"/>	No	
<input type="checkbox"/>	Lengua extranjera (Inglés)	<input type="checkbox"/>	<input type="checkbox"/>	No	
<input type="checkbox"/>	Segunda lengua extranjera (Francés)	<input type="checkbox"/>	<input type="checkbox"/>	No	
<input type="checkbox"/>	Segunda lengua extranjera (Alemán)	<input type="checkbox"/>	<input type="checkbox"/>	No	
<input type="checkbox"/>	Segunda lengua extranjera (Otros)	<input type="checkbox"/>	<input type="checkbox"/>	No	

Estadísticas Educativas de Centros Docentes

Si no existe ningún error la página se recargará y ya se podrá ver al alumno en el listado de alumnos que ocupa la parte media de la pantalla.

Para modificar una entrada, ya sea porque tiene error/es o porque contiene algún dato inválido, hay que buscarla en el listado de alumnos/matriculas y pulsar en el icono del papel con el lápiz. Tras esto se subirán a la zona de inserción/edición los datos del alumno/matricula, se modifican los datos que se querían cambiar y se pulsa en modificar. Al igual que ocurría en el caso del alta saltará una nueva ventana con los módulos asociados, por tanto, si se desea modificar los módulos habrá que dejar el resto de datos intacto y esperar a que salte la pantalla de módulos. La página se recargará y los datos estarán ya modificados.

En el cruce AEL01 solo se pueden borrar las matrículas de resultados de las que no haya referencias en el año anterior. Estas serán, las que se den de alta en la parte superior manualmente o las que vengan por fichero y no encuentren referencia a una matrícula del año anterior. Estarán identificadas por incluir en la zona de listado un icono de una papelera. Para borrar una entrada y al igual que ocurría con la modificación, hay que buscar la matrícula que se desea borrar y pulsar el icono con la papelera, tras preguntarnos si estamos seguros la página se recargará y la matrícula habrá sido borrada. Si un alumno matriculado el año anterior no ha llegado a evaluarse en ese centro y en ese enseñanza bastaría con desactivar el botón de evaluado

	ESPAÑA	12/08/1991	Hombre	Completo	2º	<input type="checkbox"/>	<input checked="" type="checkbox"/>		
	ESPAÑA	24/01/1992	Hombre	Completo	2º	<input type="checkbox"/>	<input checked="" type="checkbox"/>		
	ESPAÑA	19/10/1992	Hombre	Modular	2º	<input type="checkbox"/>	<input checked="" type="checkbox"/>		
	ESPAÑA	12/10/1991	Hombre	Completo	2º	<input type="checkbox"/>	<input checked="" type="checkbox"/>		
	ESPAÑA	01/12/1984	Hombre	Completo	2º	<input type="checkbox"/>	<input checked="" type="checkbox"/>		

Para consultar los módulos que tiene asociada una matrícula y modificar sus resultados, se busca la matrícula en cuestión y se pulsa en la lupa. Saltará una nueva ventana donde se mostrarán los módulos matriculados.

Para facilitar la búsqueda dentro del listado de alumnos/matrículas se ha incluido un filtro que aparece entre la zona de inserción/edición y el listado. Se puede filtrar por DNI, esta búsqueda incluirá todos los DNI que empiecen por los caracteres introducidos en el filtro. También se puede filtrar por errores y tipo de error. Así también se ha incluido la ordenación pulsando la cabecera de los campos (DNI/NIF, País de nacionalidad,...).

Estos filtros son acumulables, por tanto si filtramos por DNI y por errores los resultados del filtro serán aquellos que cumplan que el DNI empieza por los caracteres introducidos y que tengan los errores (o no) indicados.


Para limpiar un filtro que tengamos puesto y ya no nos interese basta con hacer un nuevo filtrado por nuestro nuevo interés o pulsar el botón de “limpiar filtro” si ya no nos interesa ningún filtro.

ALUMNOS:	Filtrar alumnos por DNI:	<input type="text"/>	de los cuales	con y sin errores	de tipo	Todos	<input type="button" value="Filtrar"/>	<input type="button" value="Limpiar Filtros"/>
----------	--------------------------	----------------------	---------------	-------------------	---------	-------	--	--

En la parte de abajo de la pantalla se muestra un resumen de los errores que tiene el listado de alumnos/matrículas. Mostrando el total de alumnos matriculados en el ciclo, cuántos de esos con errores y acabar mostrando por cada error posible cuántas matrículas lo presentan. Los errores que se pueden producir en este cruce se pueden consultar en el Anexo II de este documento, apartado A3.

También se puede exportar a Excel el contenido de la tabla de alumnos/matrículas pulsando el icono de “Exportar” de la parte de abajo. Hay que tener en cuenta que en la generación de estos datos se aplica el filtro que estuviera puesto en la presentación de los datos.

Por último, la recogida de datos detallados por esta pantalla sirve para generar los datos del cruce AE001 de este ciclo formativo de forma automática, por tanto cuando en el cruce AEL01 se hayan solucionado todos los errores graves y exista al menos un registro de alumno con la opción de termina o evalúa marcada, se habilita el

botón “*Generar Agregados*” en la parte inferior, que al pulsarlo rellenará el cruce AE001. También podemos salir sin generarlos, puesto que se puede entrar en la pantalla sólo a modo consulta, pulsando la casita de abajo a la izquierda . Cabe destacar que al igual que pasaba en el cruce AL001 en este cruce AEL01 cada vez que se modifique, borre o añada cualquier dato de matrícula se borrarán los datos del cruce agregado AE001 y habrá que volver a generarlo.

Funcionalidad de los checks Termina/Evaluado pantalla AEL01

- Condiciones para que el check Termina este habilitado:
 - Se mostrará si el curso es distinto de 1º.
 - Si es matrícula modular y tiene al menos un módulo evaluado y promocionado entonces estará habilitado, en cualquier otro caso no.
 - Si es matrícula completa y tiene todos los módulos que estén promocionados también evaluados, entonces estará habilitado, en cualquier otro caso no.

- Estados Termina/Evalúa:
 - Situación: Termina – Deshabilitado. Evaluado – Si
 - Si quitamos Evaluado: Se marcan todos los módulos que tuviera matriculados como no evaluados y no promocionados. Se borran los posibles errores de que la matrícula estuviera evaluada cuando no cumplía las condiciones.
 - Si marcamos en módulos las condiciones necesarias para desbloquear termina: Se desbloquea termina. Se borran los posibles errores de que la matrícula estuviera evaluada cuando no cumplía las condiciones.

 - Situación: Termina – No. Evaluado – Si
 - Si quitamos Evaluado. Se marcan todos los módulos que tuviera matriculados como no evaluados y no promocionados y se bloquea el check de Termina. Se borran los posibles errores de que la matrícula estuviera evaluada cuando no cumplía las condiciones.
 - Si marcamos Termina: Se guarda la matrícula como terminada.

 - Situación: Termina – Si. Evaluado – Si
 - Si quitamos Evaluado: Se marcan todos los módulos que tuviera matriculados como no evaluados y no promocionados y se demarca y bloquea el check de Termina. Se borran los posibles errores de que la matrícula estuviera evaluada cuando no cumplía las condiciones.
 - Si quitamos Termina: Se guarda la matrícula como NO terminada y se borran los posibles errores de que una matrícula estuviera terminada cuando no cumplía las condiciones.
 - Si desmarcamos algún módulo de modo que la matrícula ya no cumpla las condiciones para terminar o evaluar: Se da de alta el/los error/es.

En todos los casos se recalculan los datos del resumen de errores de la parte inferior de la página.

Forma de generar el cruce AE001 con los datos del cruce AEL01

En el cruce AE001 se recogen los siguientes datos:

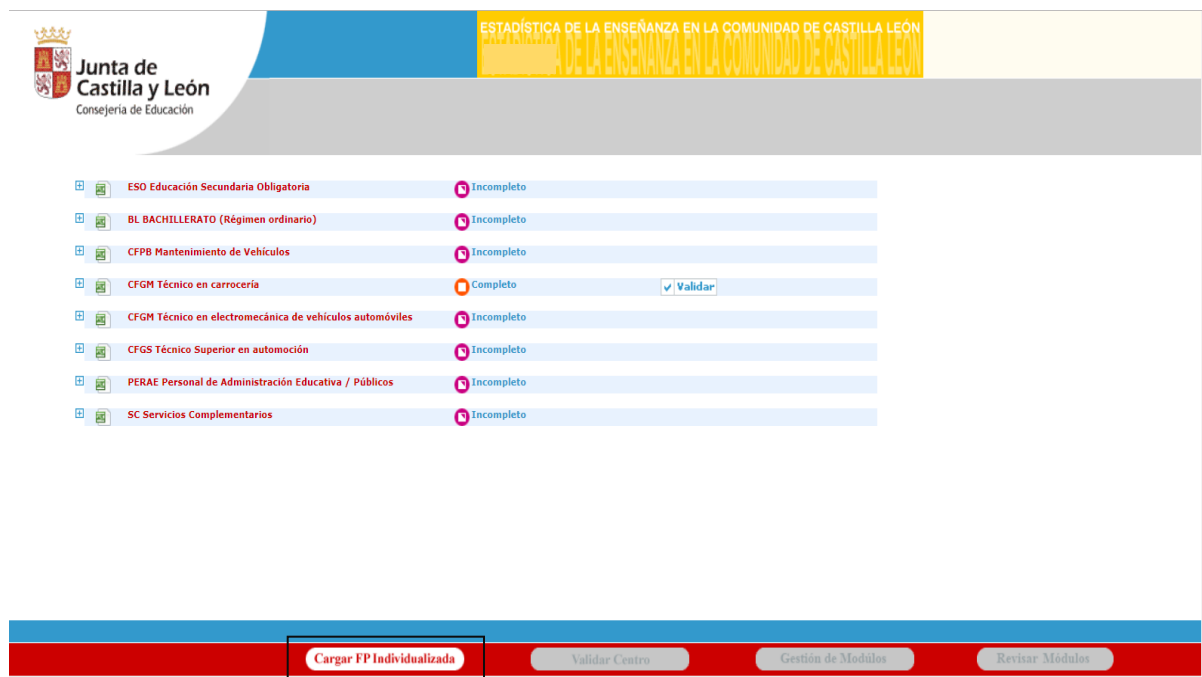
Modelo lingüístico		2º Completo
Curso de la enseñanza		
Diversificación/modalidad/Opción		
Resultado de Género		
Evaluado	Total	
	Hombres	
	Mujeres	
Promociona	Total	
	Hombres	
	Mujeres	
No promociona	Total	
	Hombres	
	Mujeres	

La forma de calcular cada uno de ellos es:

- Total Alumnado que PROMOCIONA el Ciclo Formativo:
Matrículas de 2º curso de tipo Completo o Modular con el check en Termina='Si'
- Total alumnado que NO PROMOCIONA el Ciclo Formativo:
Matrículas que verifican las condiciones de Total alumnado EVALUADO al final del Ciclo Formativo y que NO tienen la marca en el check Termina.
- Total alumnado EVALUADO al final del Ciclo Formativo:
Matrículas de 2º curso de tipo Completo con el check en Evaluado ='Si' +
Matrículas de 2º curso de tipo Modular con el check en Evaluado ='Si' y 1 o más módulos evaluados.

8.2.2. GRABACIÓN AUTOMÁTICA DE ESTADÍSTICA INDIVIDUALIZADA

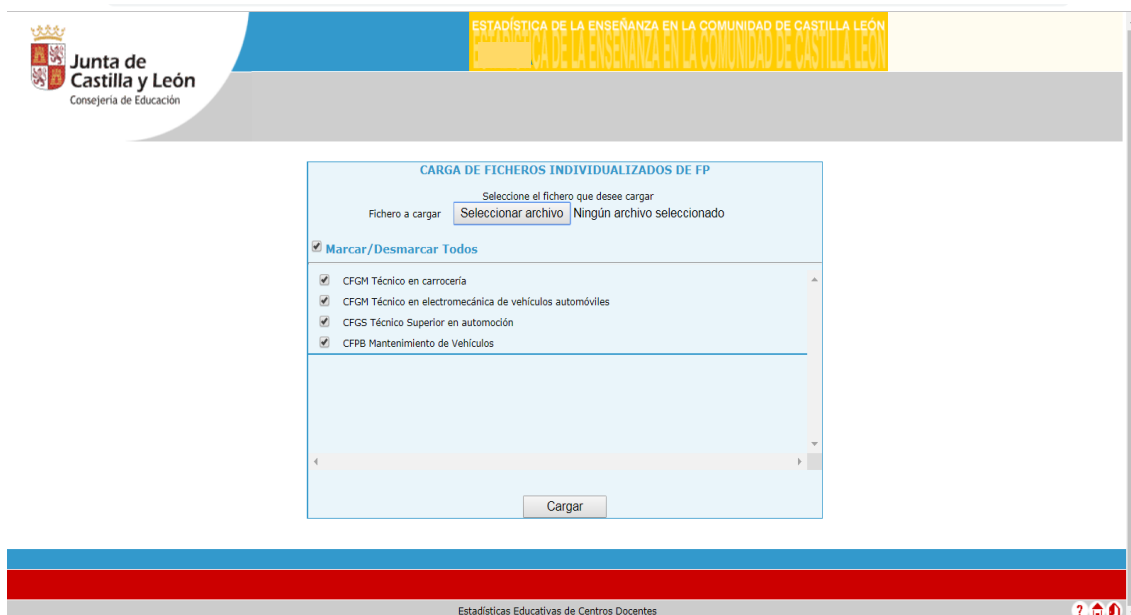
Para realizar las cargas de estadísticas individualizadas a nivel de centro tenemos un botón en medio como muestra la imagen siguiente:



Desde la cual nos salen las siguientes opciones de carga individualizada de datos de alumnos de FP.



Desde esta pantalla el centro puede realizar la carga de los datos de FP pulsando “Carga Individualizada de Datos de FP” y se mostrará la siguiente pantalla:



Esta pantalla permite al usuario elegir un fichero .ZIP que contendrá los ficheros necesarios (ficheros .EST) de la estadística individualizada de FP y realizar la carga inmediata de dichos datos en la aplicación.

Este .ZIP deberá estar nombrado con el código del centro (cod_centro.zip) y contener obligatoriamente (no podrán faltar ni venir vacíos) los siguientes ficheros:

- IdAluFP.EST
- AluMatFP.EST

En caso de que estos ficheros vengan vacíos se rechazará toda la información que venga en el ZIP. Además podrán venir acompañados de los ficheros:

- AluModFP.EST
- EvaluaAluFP.EST
- PromoAluFP.EST
- TerAluFP.EST

Todos estos ficheros deberán ser nombrados con estos nombres y extensión (sin importar mayúsculas o minúsculas) o serán rechazados por la aplicación, además deberán estar en formato ASCII o no podrán ser leídos por la misma.

En caso de que el fichero IdAluFP.EST venga vacío se rechazará toda la información que venga en el ZIP.

Si la carga se realiza correctamente la aplicación salta automáticamente a la pantalla de seguimiento, también se puede acceder a esta pantalla haciendo click en “Seguimiento de Cargas” en la pantalla de Opciones de Carga individualizada de datos de alumnos de FP

Carga Individualizada

Id. Carga	Fc. Inicio	Fc. Fin	Tipo Carga	Estado	Errores	Descripción	Genera Agreg.
592	18/09/2013 10:11:24	18/09/2013 00:58:50	Masiva/EECD	Terminada		Carga fallida con errores en los datos (Rechazos: 392, (AL001: Graves: 6, Leves: 128)(AEL01, Leves: 32))	
591	18/09/2013 09:18:10	18/09/2013 00:05:30	Automática/EECD	Terminada		Carga fallida con errores en los datos (Rechazos: 396, (AL001: Graves: 1)(AEL01, Leves: 32))	
589	16/09/2013 16:55:15	16/09/2013 07:43:22	Masiva/EECD	Terminada		Carga fallida con errores en los datos (Rechazos: 396, (AL001: Graves: 6, Leves: 128)(AEL01, Leves: 32))	
588	16/09/2013 16:42:19	16/09/2013 07:30:34	Masiva/EECD	Terminada		Carga fallida con errores en los datos (Rechazos: 396, (AL001: Graves: 6, Leves: 128)(AEL01, Leves: 32))	
587	16/09/2013 16:23:19	16/09/2013 07:11:29	Masiva/EECD	Terminada		Carga fallida con errores en los datos (Rechazos: 396, (AL001: Graves: 6, Leves: 128)(AEL01, Leves: 32))	
586	16/09/2013 16:16:59	16/09/2013 07:05:10	Masiva/EECD	Terminada		Carga fallida con errores en los datos (Rechazos: 396, (AL001: Graves: 6, Leves: 128)(AEL01, Leves: 32))	
585	16/09/2013 16:05:02	16/09/2013 06:53:14	Masiva/EECD	Terminada		Carga fallida con errores en los datos (Rechazos: 396, (AL001: Graves: 6, Leves: 128)(AEL01, Leves: 32))	
582	16/09/2013 13:22:54	16/09/2013 04:11:07	Masiva/EECD	Terminada		Carga fallida con errores en los datos (Rechazos: 396, (AL001: Graves: 6, Leves: 128)(AEL01, Leves: 32))	
580	16/09/2013 13:14:18	16/09/2013 04:02:21	Masiva/EECD	Terminada		Carga fallida con errores en los datos (Rechazos: 4, (AL001: Graves: 6, Leves: 128)(AEL01, Leves: 7))	
579	16/09/2013 11:12:33	16/09/2013 02:00:46	Masiva/EECD	Terminada		Carga fallida con errores en los datos (Rechazos: 396, (AL001: Graves: 6, Leves: 128)(AEL01, Leves: 32))	
577	16/09/2013 10:06:30	16/09/2013 10:06:30	Masiva/EECD	Terminada		Carga correcta	

Recuerde revisar los datos de las enseñanzas individualizadas de FP

Estadísticas Educativas de Centros Docentes

En esta pantalla se pueden ver un resumen de todas las cargas que se han realizado para este centro. En caso de que haya existido algún problema se notificará mediante un icono y un pequeño resumen de la carga. De igual manera será posible extraer en Excel la lista de errores, tanto de Carga como de Datos que se hayan detectado en el proceso (“Errores”).

Cuando la carga modifique datos que afecten a más de una enseñanza, será necesario volver a generar Agregados de dichas enseñanzas. Para que el usuario conozca estas enseñanzas podrá consultar el Excel del botón “Generar Agregados ” siempre y cuando este activo. En caso de que no haga falta volver a Generar Agregados, el ícono del Excel aparecerá desactivado .

En este resumen se mostrarán los rechazos que tuvo la carga y los errores de datos separados por formulario: AL001 y AEL01 en caso de que existieran.

En caso de querer ver el detalle de los errores que se han producido en una carga específica se puede hacer click en el icono que indica que la carga ha sido fallida y se muestra una nueva ventana con la información de los errores detallada por cada fichero cargado. Los errores aparecerán ordenados por fichero y número de línea en que se encontraron.

En el caso de que uno o varios de los centros a cargar se haya cargado previamente desde SINEE, no se carga ningún dato del mismo, mostrándose un mensaje con esta situación. El tratamiento de este centro debe ser realizado desde SINEE.


Los errores que se pueden producir y que podemos ver en esta pantalla son los detallados en el Anexo II punto A1.

http://172.20.180.10:8080/eecadmin/Servidor?opcion=SeguimientoCargasIndividualizadasModel - Windows Internet Explorer proporci

http://172.20.180.10:8080/eecadmin/Servidor?opcion=SeguimientoCargasIndividualizadasModel

Archivo Edición Ver Favoritos Herramientas Ayuda

Favoritos http://172.20.180.10:8080/eecadmin/Servidor?opci...

 **Junta de Castilla y León**
Consejería de Educación

Estadística de la Enseñanza

Carga Individualizada

Id. Carga	Fc. Inicio	Fc. Fin	Tipo Carga	Estado	Errores	Descripción
627	22/11/2011 08:37:17	22/11/2011 11:41:59	Masiva	Terminada	✘	Carga fallida con errores en los datos (Rechazos: 355, Leves: 6)
626	21/11/2011 16:56:00	21/11/2011 20:00:32	Automática	Terminada	✘	Carga fallida con errores en los datos (Rechazos: 355, Leves: 6)
625	21/11/2011 16:51:41	21/11/2011 19:56:13	Automática	Terminada	✘	Carga fallida con errores en los datos (Rechazos: 355, Leves: 6)
606	14/11/2011 17:06:20	14/11/2011 20:09:03	Automática	Terminada	✘	Carga fallida con errores en los datos (Rechazos: 3)
605	14/11/2011 17:06:06	14/11/2011 20:08:49	Automática	Terminada	✔	Carga correcta

Información Errores - Windows Internet Explorer proporcionado por Sopra Group

Errores Carga Individualizada (51000331)

Línea	Cod. Error	Fichero	Tipo	Descripción
1	00004	ALUMATFP	✘	El Alumno no existe. NIF: 45079852J
2	00004	ALUMATFP	✘	El Alumno no existe. NIF: 45080616H
3	00004	ALUMATFP	✘	El Alumno no existe. NIF: 45086252L
4	00004	ALUMATFP	✘	El Alumno no existe. NIF: 45079433P
5	00004	ALUMATFP	✘	El Alumno no existe. NIF: 45079433P
6	00004	ALUMATFP	✘	El Alumno no existe. NIF: 45107609D
7	00004	ALUMATFP	✘	El Alumno no existe. NIF: 45079446K
9	00010	ALUMATFP	✘	Enseñanza/Especialidad inexistente. Enseñanza: 122001311 Curso: 2011
10	00004	ALUMATFP	✘	El Alumno no existe. NIF: 45100327H
11	00004	ALUMATFP	✘	El Alumno no existe. NIF: 45093394P
12	00004	ALUMATFP	✘	El Alumno no existe. NIF: 45085460D
13	00004	ALUMATFP	✘	El Alumno no existe. NIF: 45097970F
14	00010	ALUMATFP	✘	Enseñanza/Especialidad inexistente. Enseñanza: 122001311 Curso: 2011
15	00004	ALUMATFP	✘	El Alumno no existe. NIF: 45087605S
16	00004	ALUMATFP	✘	El Alumno no existe. NIF: 45081068X
17	00011	ALUMATFP	✘	Enseñanza/Especialidad no esperada en el centro. 1-Enseñanza: 122000001 Curso: 2011

Recuerde revisar los datos de las enseñanzas individualizadas de FP

Estadísticas Educativas de Centros Docentes

Intranet local

100%

8.3. BORRADO DE DATOS

Si queremos borrar todos los datos del cruce pulsaremos el botón **“Sin datos”**. Esta posibilidad no está habilitada en todos los cruces.

Para borrar un dato concreto de una celda del cruce nos situaremos en la misma pulsaremos la tecla **“Supr”** o **“←”**.

Como hemos indicado anteriormente, es muy importante no dejar ningún apartado sin cumplimentar. En caso de carecer de datos, se pulsará el botón **“Sin datos”** (si el cruce lo permite) y se procederá a **“Guardar”** dicho cruce.

Si se dejan cruces sin grabar, no se podrá solicitar la validación completa (entre cruces).

8.4. PROCESO DE VALIDACIÓN INTRÍNSECA

1. En todos los cruces en los que existan totales, se deberá tener en cuenta que los datos desglosados de las sumas parciales deben coincidir con la suma Total. Si las sumas no coinciden nos dará error de validación intrínseca.

RECUERDE: ES MUY IMPORTANTE COMPROBAR QUE TANTO LAS SUMAS VERTICALES COMO HORIZONTALES COINCIDEN CON EL TOTAL INDICADO PUES DE LO CONTRARIO LA APLICACIÓN NO NOS VALIDARÁ INTRÍSECAMENTE EL CRUCE HASTA HABERLO CORREGIDO.

EL BOTÓN  PERMITE EXPORTAR A EXCEL LOS CRUCES PARA PODER COMPROBAR LAS SUMAS TOTALES Y PARCIALES, FACILITANDO LA BUSQUEDA DEL ERROR MEDIANTE SU MARCADO EN COLOR ROJO.

Para ello es importante comprobar que lo reflejado en la pantalla coincide con los datos con los que previamente se han rellenado los cuestionarios en papel, evitando errores en la traslación de los datos por filas y columnas.

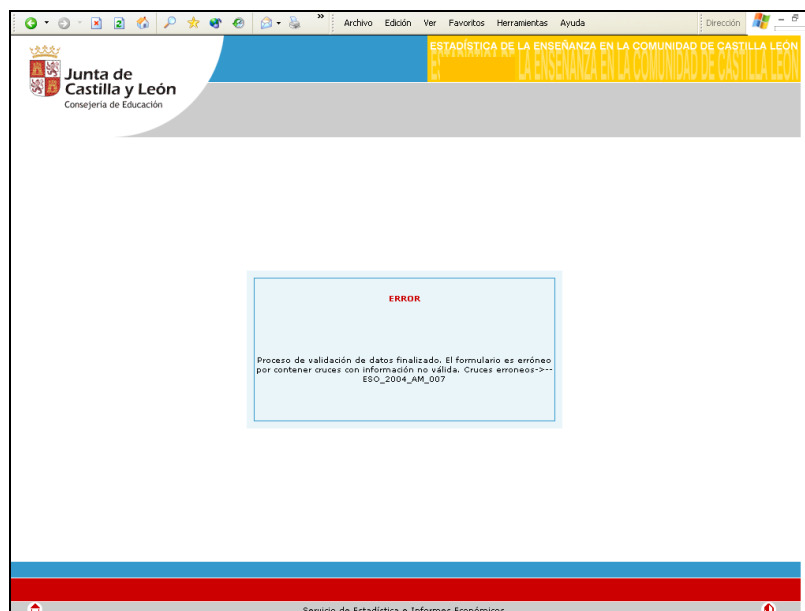
La validación intrínseca se realiza cuando pulsamos el botón “Guardar” en el último cruce que cumplimentemos de cada cuestionario.

Para los formularios de ciclos formativos puede ser necesario hacer click en el botón “Validar” (En caso de que se rellene el cruce AL001 en último lugar), que sale en el menú junto al nombre del formulario.



2. Si el cruce no es correcto, nos aparecerá una pequeña pantalla advirtiéndolo del error.


Este mensaje nos indicará, además, qué cruce es el que tiene algún error de validación intrínseca. En estos casos el estado del cruce será “**erróneo**”.



En el caso de la pantalla del ejemplo, se indica que en el formulario de E. Primaria existe algún error de validación intrínseca en el cruce GU001 (El total de unidades por curso no es la suma de los totales parciales).

Cuando se cumplimenta cada uno de los cruces de los que consta cada cuestionario, se van a ir solicitando totales, tanto parciales (por sexo, curso, edad...) como globales. Por tanto, cuando la suma de las distintas “casillas” no coincide con el total, o cuando fallan también los totales parciales, entonces se producirá un error de validación intrínseca que se debe corregir.

Por ejemplo, se rellena el cruce AM007 (Alumnado repetidor, por curso, diversificación y género) del cuestionario de ESO:



Junta de Castilla y León
Consejería de Educación

Estadística de la Enseñanza

FORMULARIO	ESO	Educación Secundaria Obligatoria
CRUCE	AM 007	Alumnado repetidor, por curso, diversificación y género.
ENSEÑANZA	104000001	E.S.O.
CURSO	2014/2015	

	Total	Primero	Segundo	Tercero	Sin Div.Curricu	Con Div.Curricu	Cuarto	Sin Div.Curricu
Modelo lingüístico	Total	Total	Total	Total			Total	
Curso de la enseñanza	Total	Total	Total	Total			Total	
Diversif./modalidad/Opción	Total	Total	Total	Total			Total	
Género	Total	Total	Total	Total			Total	
Total	9	2	6					
Hombres	4	1	3					
Mujeres	5	1	4					

Nota
←
Guardar
Sin Datos
Exportar
→







Se debe comprobar la suma, tanto vertical, como horizontalmente, de los datos. En el presente ejemplo, se produce un error en la suma de los alumnos repetidores de segundo: hay 3 hombres y 4 mujeres, y, sin embargo, la “casilla Total” tiene un 6 en lugar de un 7.

Para poder continuar con la introducción de los datos de la estadística habrá que **evitar inconsistencias** entre esos datos parciales y totales dentro de la misma variable (esas inconsistencias darán el estado “erróneo”).


Todos los **questionarios** grabados aparecerán en la pantalla de Inicio con alguno de los siguientes estados:

- **Incompleto:**  **Incompleto**

Este estado se produce:

- Cuando se entra en la estadística por primera vez. Los cruces estarán con el estado:  **DatoVacio**
- Cuando hay algún cruce relleno, pero no se ha producido todavía la validación intrínseca, el estado será :  **Pendiente**
- Cuando el cruce AL001 está en el estado con errores leves:  **Con Errores Leves**
O con errores graves:  **Con Errores Graves**
- Cuando el cruce AEL01 está en el estado con errores leves:  **Con Errores Leves**
O con errores graves:  **Con Errores Graves**


- **Validado intrínsecamente:**  **Validado intrínsecamente**



Se produce, tras la validación intrínseca, cuando no tiene ningún cruce del cuestionario errores de este tipo.  **Validado Int**, cuando el cruce AL001 o AEL01 se queda con el estado **Validado con errores leves:** 

- **Erróneo intrínsecamente**  **Erróneo intrínsecamente**

Se produce, tras la validación intrínseca, cuando algún cruce tiene algún error.

 **Error Int.**

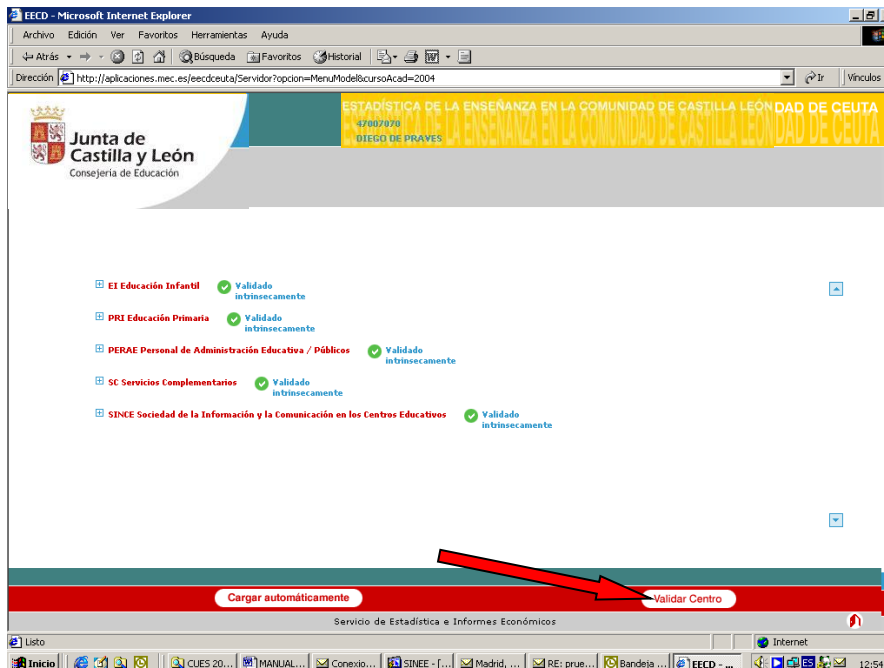
El resto de los cruces podrá tener estado:  **Validado Int**

Una vez corregidos esos cruces con estado  **Error Int.** y guardados los cambios, pasarán al estado  **Validado Int**

Una vez corregidos los cruces erróneos y teniendo los cuestionarios validados intrínsecamente se procederá a la validación completa.

8.5. PROCESO DE VALIDACIÓN COMPLETA (ENTRE CRUCES)

Una vez se haya cumplimentado la totalidad de los cuestionarios de un centro y se encuentren todos ellos en el estado “Validado intrínsecamente”, se pulsará el botón de “Validar Centro”, lanzando así la Validación Completa (validación entre cruces).

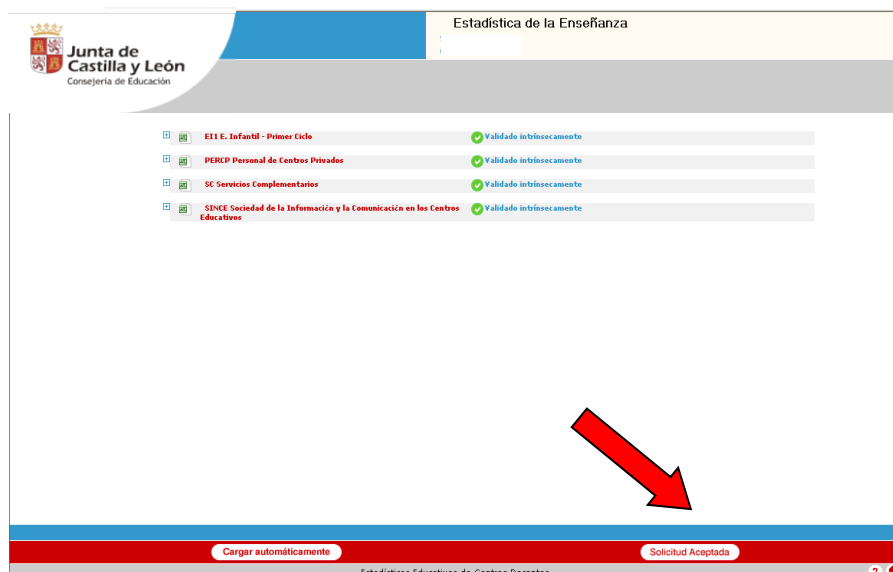


Se recomienda no ejecutar la opción de validación completa mientras:

- no se hayan completado TODOS los cuestionarios
- se tengan errores intrínsecos y, por tanto, exista algún cruce con el estado “erróneo”

Aunque la aplicación permite lanzar validaciones completas sin que se haya finalizado la grabación de todos los cuestionarios, por si el usuario prefiere validar cuestionario a cuestionarios.

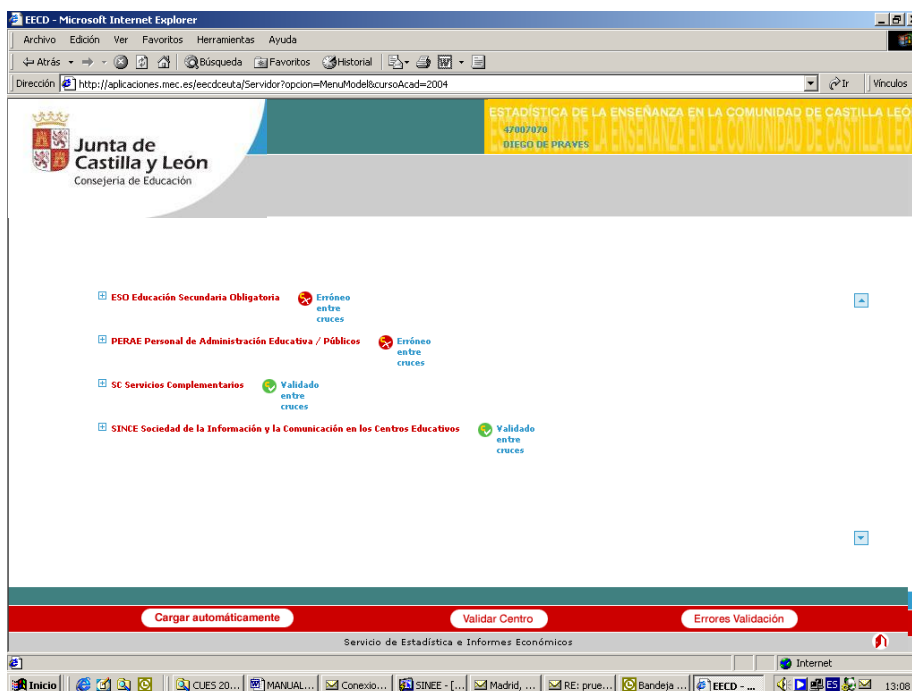
Una vez pulsado dicho botón aparecerá en su lugar “Solicitud aceptada”:



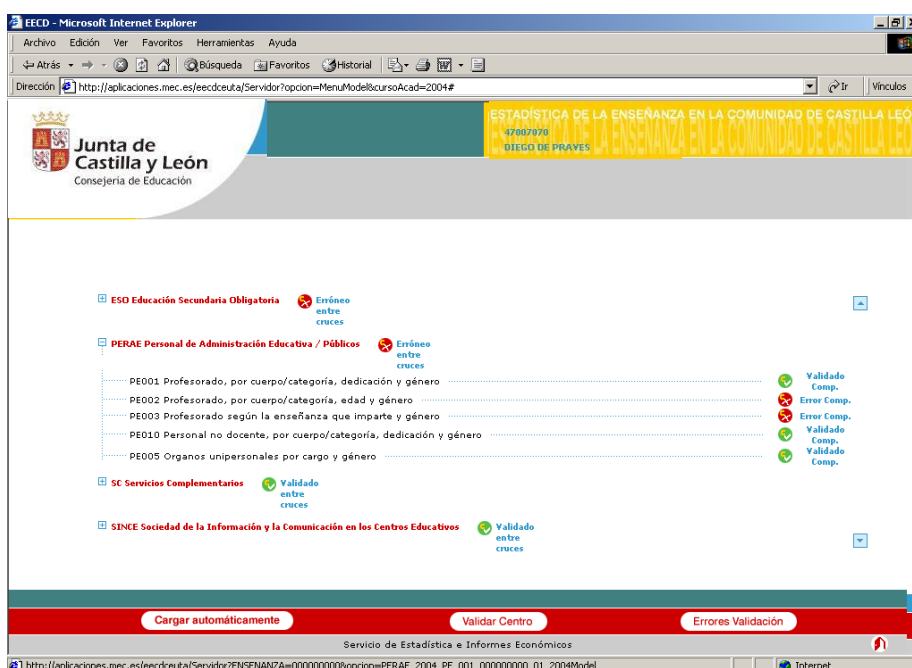
Una vez solicitada la validación completa, los datos grabados no podrán ser modificados hasta que finalice la misma.

La Consejería de Educación procederá todas las noches a realizar esta validación completa solicitada por los centros.

Tras esa validación completa (entre todos los cruces de todos los cuestionarios) pueden ponerse de manifiesto errores que deberá corregir el centro. Por ello, el centro debe comprobar, al día siguiente de haber solicitado la validación completa, el estado de los cuestionarios y corregirlos en caso necesario. Este proceso se repetirá tantas veces como haga falta hasta que la Validación Completa salga correcta.



En este caso aparecen errores de validación entre cruces que habrá que corregir (ver apartado siguiente). Para identificar cuáles son los cruces implicados en estos errores bastará con desplegarlos:



Pulsando el botón “**Errores Validación**” aparecerá en pantalla un cuadro resumen indicando cómo están relacionados los distintos cruces de los cuestionarios en los errores detectados:

ERRORES DE VALIDACIÓN ENTRE CRUCES				
CRUCE		ENSAÑANZA	VALIDACIÓN	
PE002	Profesorado, por cuerpo/categoría, edad y género.	000000000 Datos Generales del Centro (incluido personal)	VPE001-002	Profesorado por dedicación PE001 debe ser = Profesorado por edad PE002
PE003	Profesorado según la enseñanza que imparte y género	000000000 Datos Generales del Centro (incluido personal)	VPE001-003	Prof. por cuerpo/categoría PE001 debe ser = Prof. por enseñanza que imparte PE003
AM005	Alumnado matriculado, por lengua de estudio, curso, mod. lingüístico y orden de la lengua	104000001 E.S.O.	VAM001-005B	Alumnado matriculado AM001 debe ser >= que el alumnado por idioma AM005 en cada idioma.
AM007	Alumnado repetidor, por curso, divers./mod./opción, mod. lingüístico y género.	104000001 E.S.O.	VAM001-007	Alumnado matriculado AM001 debe ser >= Alumnado repetidor AM007
AM010	Alumnado con necesidades de compensación educativa, por curso, diversificación y género.	104000001 E.S.O.	VAM011-010	Alumnado extranjero AM011 debe ser >= Alumnado extranjero del AM010

Habrá que proceder a su corrección, y solicitud de una nueva validación completa hasta conseguir que no aparezcan nuevos errores de validación completa.

8.5.1. ERRORES DE VALIDACIÓN COMPLETA (ENTRE CRUCES)

En el **ANEXO I: ERRORES DE VALIDACIÓN COMPLETA (ENTRE CRUCES)** se analizan esos errores de validación, indicando cómo pueden evitarse los mismos y cómo corregirlos en su caso.

9. ENVÍO DE DATOS ESTADÍSTICOS

Una vez se haya cumplimentado la totalidad de los cuestionarios del centro y no tenga errores, se procederá al envío de los datos:

- se activará el botón **“Enviar”**, desactivándose el botón **“Validar centro”**:

The screenshot shows the 'Estadística de la Enseñanza' interface. At the top left is the logo of the Junta de Castilla y León, Consejería de Educación. The main content area displays a list of educational categories, each with a status indicator: 'Validado entre cruces'. The categories are:

- EE Educación Especial
- PCPITE Programas de Cualificación Profesional Inicial en Talleres Específicos
- PERAE Personal de Administración Educativa / Públicos
- SC Servicios Complementarios

At the bottom of the interface, there is a red bar with two buttons: 'Validar Centro' (disabled) and 'Enviar' (active). A message at the bottom left reads: 'Por favor, para enviar los datos recuerde pulsar el botón "Enviar"'. The footer contains the text 'Estadísticas Educativas de Centros Docentes' and navigation icons.

- una vez pulsado el botón **“Enviar”**, aparecerá una pantalla que ofrece dos tipos de informes para obtener con la información grabada en cada cuestionario:

- * Informe Completo (con todos los datos de la estadística)
- * Informe Reducido (con los totales de cada cruce)

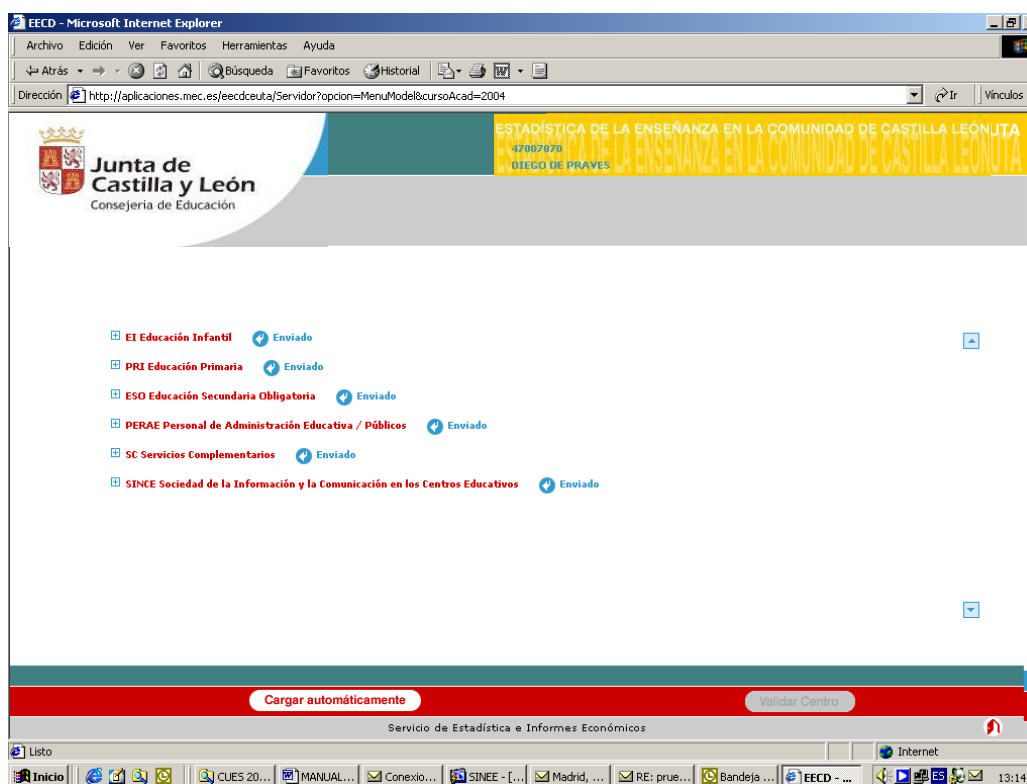
The screenshot shows the 'Selección de Tipo de Informe' screen. The title is 'Selección de Tipo de Informe'. Below the title, there are two options: 'Informe Completo' and 'Informe Reducido'. The interface is consistent with the previous screenshot, showing the Junta de Castilla y León logo and the 'Estadísticas Educativas de Centros Docentes' footer.

Si se elige “Informe Completo”, pulsando esta opción, se obtiene una pantalla que muestra en Acrobat la información del centro y que se podrá imprimir o simplemente comprobar que es correcta. En caso de no ser correcta la información que ha enviado, deberá solicitar que le devuelvan el cruce erróneo para poder modificarlo.

ESTADÍSTICA DE LA ENSEÑANZA EN LA COMUNIDAD DE CASTILLA LEÓN		
47007070		
DIEGO DE PRAVES		
1 / 22		
Total	3	
3 años.	1	
4 años.	1	
5 años.	1	
AM019 Alumnado por tipo de unidad y mod. lingüístico		
Tipo de unidad	VALOR	
Total	30	
Alumnado en Unidades de 3 años.	10	
Alumnado en Unidades de 4 años	10	
Alumnado en Unidades de 5 años	10	
GU002 Unidades concertadas por tipo de concierto y curso		
Tipo de unidad	Concierto/Subvencion	VALOR
Total	Concierto	3
3 años.	Concierto	1
4 años.	Concierto	1
5 años.	Concierto	1
AM001 Alumnado matriculado, por curso (divers./mod./Opción), edad, mod. lingüístico y género.		

- una vez pulsado, los datos quedarán en la aplicación SINEE de los servicios estadísticos de la Consejería, formando ya parte de la Estadística de la Enseñanza.

En este caso, el estado de los cuestionarios cambiará de “Validado entre cruces” a “Enviado”.



10. CORRECCIÓN DE LOS DATOS UNA VEZ TERMINADA LA ESTADÍSTICA

Si, una vez finalizado todo el proceso estadístico, el centro detectara:

- Que existen errores en los datos con los que cumplimentó la estadística o,
- Que se ha producido una modificación sustancial en sus circunstancias que afecte a la estadística

deberá ponerse en contacto con la Dirección Provincial, o dirigirse a los teléfonos de atención al usuario para proceder a la corrección de los cuestionarios.

Estas correcciones serán posibles mientras la estadística esté abierta. Una vez cerrada para el presente curso no serán posibles dichas modificaciones.

11. GESTIÓN DE MÓDULOS

Se puede asignar cursos a los módulos asociados a las enseñanzas que se imparten el centro.

Si el administrador del sistema ha decidido delegar al menos una enseñanza de las que imparte el centro, entonces se habilitará el botón de Gestión de Módulos:

Estadística de la Enseñanza

Junta de Castilla y León
Consejería de Educación

EI1 E. Infantil - Primer Ciclo	Incompleto
EI2 E. Infantil - Segundo Ciclo	Incompleto
PRI Educación Primaria	Incompleto
ESO Educación Secundaria Obligatoria	Incompleto
BL Bachillerato (Régimen Ordinario)	Incompleto
CFGM Conducción de Actividades Físico-Deportivas en el Medio Natural	Incompleto
CFGS Técnico Superior en educación infantil (LOE)	Incompleto
PERCP Personal de Centros Privados/Públicos	Incompleto
SC Servicios Complementarios	Incompleto
SINCE Sociedad de la Información y la Comunicación en los Centros Educativos	Incompleto


Cargar Automáticamente Cargar FP Individualizada Validar Centro Gestión de Módulos Revisar Módulos

Estadísticas Educativas de Centros Docentes


Una vez pulsado el botón accederemos a la pantalla de gestión de módulos

Los criterios de filtro que puede aplicar el usuario para seleccionar los módulos a tratar son:

- Curso académico. Dato fijo, se muestra el curso académico con el que se accede a la aplicación, no se permite su modificación.
- Formulario. Opcional. Por defecto presenta el valor Todos.
- Enseñanza (combo). Por defecto presenta la primera enseñanza de la lista. Solo se muestran aquellas enseñanzas que el administrador haya decidido delegar al centro su gestión. La relación de enseñanzas a presentar depende del formulario seleccionado en la lista anterior.
- Módulo (combo). Opcional. Por defecto presenta el valor Todos. La relación de módulos a presentar depende de la enseñanza seleccionada en lista anterior.

Pulsando el botón de filtrado  se mostrarán los módulos que cumplan los criterios de filtro. Además se actualiza la información del a enseñanza: código, descripción y los curso inicial y final en los que se imparte.

Para cada módulo mostrado de la enseñanza actual se podrá modificar el curso asociado a dicho módulo con los valores: Ninguno, 1, 2 o 3. Esto se puede realizar de 2 maneras:

- Cambiando el valor del curso directamente en un módulo mediante el selector situado en la columna curso.
- Cambiando el valor de los módulos seleccionados accediendo a la sección superior derecha “Actualizar módulos seleccionados“, seleccionando el valor deseado y pulsando el botón .

Para guardar las asignaciones de curso realizadas en los módulos de la enseñanza actual se debe pulsar el botón **Aceptar**.

Si se han dado de alta matriculas sin módulos asociados, hemos producido un error del tipo “Matrícula modular/completa sin módulos (Grave) “. Una vez asignados los módulos, a través de la gestión de módulos, se asignaran los módulos que hayamos marcado para el curso seleccionado a cada una de las matriculas que estén sin módulos. Por tanto el error dejara de existir. Para actualizar los errores de los alumnos deberemos pulsar el botón Revisar Módulos, con esta acción revisaremos los errores que existan del tipo “Matrícula modular/completa sin módulos (Grave) “

12. ATENCIÓN A USUARIOS

Si tiene cualquier duda, llame a su Dirección Provincial de Educación, o a los teléfonos de Atención a Usuarios:

☎ 983 411042

Horario de atención telefónica:
De 9:30h a 14h

También puede enviar un correo electrónico a

suporte.estadistica@educa.jcyl.es

ANEXO I: ERRORES DE VALIDACIÓN COMPLETA (ENTRE CRUCES)

Los “Errores de Validación entre Cruces”, surgen, como ya se ha mencionado, por la **inconsistencia entre los datos**. El sistema tiene determinada una serie de “Cruces Padre” que sirven de referencia para la validación y que sus datos se toman como los correctos, y saltará error en todos aquellos cruces que dependan de esos “Cruces Padre” y que no coincidan con los mismos.

Así, por ejemplo, en los cruces PE001 “Profesorado, por cuerpo/categoría, dedicación y género” y PE002 “Profesorado, por cuerpo/categoría, edad y género”, debemos tener el mismo número de profesores y distribuidos según cuerpo/categoría de la misma manera pues son los mismos datos aunque en un caso se solicita su desglose por dedicación y género y en otro por edad y género.

En este caso, el **Cruce Padre** sería **PE001** y, de haber inconsistencia, el error saltaría en el PE002 (Ej. si que tenemos 20 Maestros en PE001 y en PE002 indicamos que son 23).

Veamos cómo se interpretaría la pantalla resumen de errores de validación:

ERRORES DE VALIDACIÓN ENTRE CRUCES					
CRUCE	ENSEÑANZA	VALIDACIÓN			
PE002	Profesorado, por cuerpo/categoría, edad y género	000000000	Datos Generales del Centro (incluido personal)	VPE001-002	Profesorado por dedicación PE001 debe ser = Profesorado por edad PE002
PE003	Profesorado según la enseñanza que imparte y género	000000000	Datos Generales del Centro (incluido personal)	VPE001-003	Prof. por cuerpo/categoría PE001 debe ser = Prof. por enseñanza que imparte PE003
AM005	Alumnado matriculado, por lengua de estudio, curso, mod. lingüístico y orden de la lengua	104000001	E.S.O.	VAM001-005B	Alumnado matriculado AM001 debe ser >= que el alumnado por idioma AM005 en cada idioma.
AM007	Alumnado repetidor, por curso, divers./mod./opción, mod. lingüístico y género.	104000001	E.S.O.	VAM001-007	Alumnado matriculado AM001 debe ser >= Alumnado repetidor AM007
AM010	Alumnado con necesidades de compensación educativa, por curso, diversificación y género.	104000001	E.S.O.	VAM011-010	Alumnado extranjero AM011 debe ser >= Alumnado extranjero del AM010

En el primer caso, por ejemplo, el cruce padre sería PE001 en relación con PE002, con lo que habría que corregir éste último.

En el segundo caso sería similar, el cruce padre sería PE001 en relación con PE003, con lo que habría que corregir éste último.

En el tercero, nos está marcando como erróneo el cruce AM005, alumnado matriculado por idioma, que al compararlo con el cruce AM001 no puede haber más alumnos que cursan idiomas que los que figuran como matriculados en AM001.

En el cuarto, nos está marcando como erróneo el cruce AM007, alumnado repetidor, que al compararlo con el cruce AM001 no puede haber más alumnos repetidores que matriculados en AM001.

A continuación se recogen, de manera pormenorizada, los principales errores de validación completa (entre cruces) que pueden presentarse.

A) ERRORES DE VALIDACIÓN ENTRE CRUCES EN CUESTIONARIOS DE ENSEÑANZAS DE RÉGIMEN GENERAL (Infantil, Primaria, E.S.O....)	
<p>1) Cruces en los que <u>AM001 (Alumnado Matriculado, por curso, edad y género)</u> es “cruce padre” en relación con <u>otros cruces de los cuestionarios de la enseñanza correspondiente</u> (infantil, primaria, E.S.O....):</p> <ul style="list-style-type: none"> AM001: Alumnado matriculado por curso, diversificación, edad y género AM003: Alumnado matriculado por especialidad, género y curso AM005: Alumnado matriculado, por lengua extranjera, curso y orden de la lengua AM006: Alumnado que cursa religión, por religión AM007: Alumnado repetidor, por curso, diversificación y género AM010: Alumnado con necesidades educativas especiales, por curso, diversificación, discapacidad y género AM011: Alumnado extranjero, por género y nacionalidad AM019: Alumnado por tipo de unidad AM025: Alumnado que recibe apoyo fuera del horario lectivo AM026: Alumnado que cursa otras materias en lengua extranjera GU001: Total de unidades o grupos por curso o tipo de unidad 	
<p><u>Código:</u> VAM001-003</p> <p><u>Cruce:</u> AM001 <= AM003</p> <p><u>Enseñanzas afectadas:</u> - Otros programas formativos</p>	<p style="text-align: center;">Alumnado matriculado (AM001)= (AM003) Alumnado por especialidad</p> <p>El número de alumnos que aparecen matriculados en distintas especialidades en el cruce AM003, tiene que ser igual que el alumnado matriculado indicado en el cruce AM001.</p> <p>Por ejemplo, si el centro imparte Otros programas formativos y tiene 40 alumnos matriculados recogidos en el cruce AM001, deberá recoger esos 40 alumnos entre las distintas especialidades en el cruce AM003.</p>
<p><u>Código:</u> VAM001-005 VAM001-005B</p> <p><u>Cruce:</u> AM001 >= AM005</p> <p><u>Enseñanzas afectadas:</u> - Infantil - Primaria - ESO - Bachi. - CF Básica - CFGM - CFGS</p>	<p style="text-align: center;">Alumnado matriculado (AM001) >= (AM005) Alumnado que estudia algún idioma extranjero como primera lengua</p> <p style="text-align: center;">Alumnado matriculado (AM001)>=(AM005) alumnado que estudia un idioma extranjero por idioma y orden en el que se cursa.</p> <p>El número de alumnos que estudia un idioma no puede ser mayor al número total de alumnos matriculados en dicha enseñanza.</p> <p>La Validación VAM001-005 comprueba que el alumnado que estudia cualquier idioma como primera lengua extranjera no sea mayor que el alumnado matriculado.</p> <p>La Validación VAM001-005B comprueba que el alumnado que estudia un idioma tanto como primera lengua como segunda o tercera lengua no sea mayor que el alumnado matriculado.</p> <p>Por ejemplo, si hay 30 alumnos matriculados en E.S.O., no pueden cursar una primera lengua extranjera más de 30 alumnos. Sí sería posible, si estudian varias lenguas, que 30 cursen como primera lengua inglés y luego, como segunda lengua, 10 cursen alemán y 20 francés (no superan a 30).</p>

<p>Código: VAM001-006</p> <p>Cruce: AM001 = AM006 O AM001 >= AM006</p> <p>Enseñanzas afectadas: - Primaria - ESO - Bachillerato</p>	<p>Alumnado matriculado (AM001) = (AM006) Alumnado que cursa religión y actividades de estudio alternativas (en E. Infantil y E. Primaria)</p> <p>Alumnado matriculado (AM001) >= (AM006) Alumnado que cursa religión y actividades de estudio alternativas (en ESO y Bachillerato)</p> <p>En Educación Primaria, todos los alumnos matriculados (AM001) deben cursar alguna de las religiones ofertadas (Católica, Evangélica, Islámica o Judía) o, en su defecto, actividades de estudio o valores sociales y cívicos (AM006).</p> <p>En el resto de enseñanzas, el número total de alumnos matriculados puede ser inferior a la suma de los que cursan esas religiones y la materia alternativa.</p>
<p>Código: VAM001-007</p> <p>Cruce: AM001 >= AM007</p> <p>Enseñanzas afectadas: - Primaria - ESO - Bachillerato</p>	<p>Alumnado matriculado (AM001) >= (AM007) Alumnado repetidor</p> <p>El alumnado repetidor (AM007), lógicamente debe ser inferior o igual al número total de alumnos matriculados (AM001), pero nunca superior.</p> <p>Será igual cuando todos los alumnos que estén matriculados en la enseñanza sean repetidores.</p> <p>Esta regla hay que aplicarla no sólo en el número total sino también por curso.</p>
<p>Código: VAM001-011</p> <p>Cruce: AM001 >= AM011</p> <p>Enseñanzas afectadas: - Infantil - Primaria - ESO - Bachillerato - CF Básica - CFGM - CFGS</p>	<p>Alumnado matriculado (AM001) >= (AM011) Alumnado extranjero</p> <p>El número de alumnos extranjeros matriculados en una enseñanza (AM011) no puede superar al número total de alumnos matriculados en dicha enseñanza.</p> <p>Por ejemplo, si tenemos matriculados 3 belgas, 5 colombianos y 3 franceses (AM011), es lógico que el número mínimo de alumnos matriculados (AM001) que exista sea de 3+5+3=11. Por tanto, coincidirá AM001 y AM011 cuando todos los alumnos matriculados sean extranjeros.</p>
<p>Código: VAM001-013</p> <p>Cruce: AM001 >= AM013</p> <p>Enseñanzas afectadas: - CF Básica - CFGM - CFGS</p>	<p>Alumnado matriculado (AM001) >= (AM013) Alumnado de nuevo ingreso en la enseñanza, por forma de acceso y género</p> <p>No puede ser superior el número de alumnos de nuevo ingreso al número total de alumnos matriculados.</p>
<p>Código: VAM001-019A VAM001-019B</p> <p>Cruce: AM001 = AM019 O AM001 <= AM019</p> <p>Enseñanzas afectadas: - Infantil - Primaria</p>	<p>Alumnado matriculado en E.Infantil + E.Primaria (AM001) = (AM019) Alumnado por tipo de unidad si no hay unidades mixtas de Primaria/E.S.O. y AM001 < AM019 si hay unidades mixtas.</p> <p>Alumnado matriculado (AM001) = (AM019) Alumnado por tipo de unidad en E.Infantil y E.Primaria si no hay unidades mixtas y AM019 > AM001 en E. Primaria si hay unidades mixtas.</p> <p>En el cruce AM001 se recoge el alumnado matriculado por curso y debe coincidir su total con el total de alumnos matriculados por tipo de unidad (AM019) en E.Infantil si no hay unidades mixtas de E.Infantil/E.Primaria.</p> <p>En el caso de E.Primaria deben coincidir siempre que no existan</p>

	<p>unidades mixtas de “Educación Infantil y Primaria” o/y de “Educación Infantil, Primaria y ESO”. En caso de existir, entonces AM019 (Alumnado matriculado por tipo de unidad) puede ser mayor que AM001 (Alumnado matriculado).</p> <p>Por ejemplo, en el cuestionario de educación primaria:</p> <table border="1" data-bbox="491 405 1465 600"> <tr> <th colspan="2">AM001</th> <th colspan="6">Alumnado matriculado por curso</th> </tr> <tr> <th>Género</th> <th>Edad</th> <th>Primero</th> <th>Segundo</th> <th>Tercero</th> <th>Cuarto</th> <th>Quinto</th> <th>Sexto</th> </tr> <tr> <td>Total</td> <td>Total</td> <td>10</td> <td>15</td> <td>20</td> <td>25</td> <td>20</td> <td>10</td> </tr> <tr> <td></td> <td>5 años</td> <td></td> <td></td> <td></td> <td></td> <td></td> <td></td> </tr> <tr> <td></td> <td>6 años</td> <td></td> <td></td> <td></td> <td></td> <td></td> <td></td> </tr> <tr> <td></td> <td>...</td> <td></td> <td></td> <td></td> <td></td> <td></td> <td></td> </tr> </table> <table border="1" data-bbox="491 629 1465 846"> <tr> <th>AM019</th> <th colspan="9">Tipo de unidad</th> </tr> <tr> <td></td> <td>1° Prim.</td> <td>2° Prim.</td> <td>3° Prim.</td> <td>4° Prim.</td> <td>5° Prim.</td> <td>6° Prim.</td> <td>Mixtas Prim.</td> <td>Mixta Inf-Prim.</td> <td>Mixt Inf-Prim-ESO</td> </tr> <tr> <td>Nº de alumnos/as</td> <td>5</td> <td>15</td> <td>20</td> <td>25</td> <td>20</td> <td>10</td> <td></td> <td>15</td> <td></td> </tr> </table> <p>En este caso AM019 es superior a AM001 en Primaria. Esto es porque hay unidades mixtas de E. Infantil y Primaria (algunos de esos alumnos no estarían recogidos en el cruce AM001 de Primaria sino en el AM001 de E. Infantil).</p>	AM001		Alumnado matriculado por curso						Género	Edad	Primero	Segundo	Tercero	Cuarto	Quinto	Sexto	Total	Total	10	15	20	25	20	10		5 años								6 años								...							AM019	Tipo de unidad										1° Prim.	2° Prim.	3° Prim.	4° Prim.	5° Prim.	6° Prim.	Mixtas Prim.	Mixta Inf-Prim.	Mixt Inf-Prim-ESO	Nº de alumnos/as	5	15	20	25	20	10		15	
AM001		Alumnado matriculado por curso																																																																													
Género	Edad	Primero	Segundo	Tercero	Cuarto	Quinto	Sexto																																																																								
Total	Total	10	15	20	25	20	10																																																																								
	5 años																																																																														
	6 años																																																																														
	...																																																																														
AM019	Tipo de unidad																																																																														
	1° Prim.	2° Prim.	3° Prim.	4° Prim.	5° Prim.	6° Prim.	Mixtas Prim.	Mixta Inf-Prim.	Mixt Inf-Prim-ESO																																																																						
Nº de alumnos/as	5	15	20	25	20	10		15																																																																							
<p>Código: VAM001-026</p> <p>Cruces: AM001 AM026</p> <p>Enseñanzas afectadas: E. Primaria E.S.O. Bachillerato</p>	<p>El alumnado matriculado AM001 debe ser > o = que el alumnado en prog. inm. lingüística AM026.</p> <p>Para las enseñanzas afectadas, se comprueba que el alumnado que sigue programas de inmersión lingüística no sea superior al total del alumnado matriculado en dichas enseñanzas.</p>																																																																														
<p>Código: VAM001-GU001</p> <p>Cruce: AM001 GU001</p> <p>Enseñanzas afectadas: (*)</p>	<p>Si existe alumnado AM001, deben existir grupos GU001</p> <p>Si un centro imparte una enseñanza, por ejemplo, Educación Primaria, debe tener grupos.</p> <p>(*): Todas las enseñanzas que tengan asociado el cruce GU001, excepto en el caso de E. Infantil y E.S.O. cuando los niños están en unidades mixtas de Inf. y Pri. o Inf./Pri. y E.S.O.</p>																																																																														

<p>2) Cruces en los que <u>AM001 (Alumnado Matriculado, por curso, edad y género)</u> es “cruce padre” en relación con otros cruces del cuestionario de PERSONAL:</p> <ul style="list-style-type: none"> - AM001: Alumnado matriculado por curso, diversificación, edad y género - PE001: Profesorado por categoría, dedicación y género - PE003: Profesorado según la enseñanza que imparte y género 	
<p>Código: VAM001-PE001</p> <p>Cruce: AM001 – PE001</p> <p>Centros afectados: TODOS LOS CENTROS</p>	<p>Si existe alumnado (AM001) debe existir profesorado (PE001)</p> <p>Hace referencia a la necesidad de tener profesorado en aquellos centros que tengan alumnos matriculados (AM001) en cualquier enseñanza, es decir, si se tiene alumnado matriculado es porque se imparte una enseñanza, que necesariamente requerirá de profesorado en el centro (PE001).</p>
<p>Código: VAM001-PE3AA VAM001-PE3BA VAM001-PE3EE VAM001-PE3EI VAM001-PE3ES VAM001-PE3FP VAM001-PE3PR</p> <p>Cruce: AM001 – PE003</p> <p>Enseñanzas afectadas: TODOS LOS CENTROS</p>	<p>Si existe alumnado matriculado en (infantil, primaria, E.S.O....) AM001 debe existir prof. que imparta dicha enseñanza en el cruce PE003</p> <p>Es una modalidad del anterior, pero requiere que, además de tener profesorado cuando se imparta una enseñanza (y se tengan, por ello, alumnos matriculados en la misma), se tenga profesorado que imparta esa enseñanza concreta (PE003).</p> <p>Por ejemplo, si se tienen alumnos matriculados en E.S.O., deberán tener profesores que impartan E.S.O. recogiendo en los cruces AM001 y PE003 respectivamente.</p>
<p>3) Cruce en el que <u>AM003 (Alumnado Matriculado, por especialidad y género)</u> es “cruce padre” en relación con <u>otros cruces de los cuestionarios de Otros programas formativos:</u></p> <ul style="list-style-type: none"> - AM003: Alumnado matriculado por especialidad, género y curso - GU001: Total de grupos por curso 	
<p>Código: VAM003-GU001</p> <p>Cruce: AM003 GU001</p> <p>Enseñanzas afectadas: - Otros programas formativos</p>	<p>a) Si existe alumnado con especialidad (AM003) deben existir grupos en el cruce GU001</p> <p>Cuando existan especialidades en una enseñanza y se haya rellenado el cruce AM003 (Alumnado matriculado por especialidad y género), entonces deberá indicarse el número de grupos existente para cada una de dichas especialidades (GU001) en las que haya alumnos matriculados.</p> <p>Por ejemplo, si un centro que imparte Otros programas formativos tiene como familia Administración, si tiene alumnos matriculados en dicha familia (AM003), entonces deberá haber formado al menos un grupo y se recogerá, en GU001.</p>

<p>4) Cruce en el que <u>AM019 (Alumnado Matriculado, por tipo de unidad)</u> es “cruce padre” en relación con <u>el cruce GU001 (Total de unidades por curso o tipo de unidad) de los cuestionarios de la enseñanza correspondiente</u> (infantil o primaria)</p>	
<p>Código: AM019-GU001</p> <p>Cruce: AM019 GU001</p> <p>Enseñanzas afectadas: - Infantil - Primaria</p>	<p>a) Si existe alumnado AM019 deberán existir grupos en el cruce GU001</p> <p>Si existen alumnos matriculados para un determinado tipo de unidad en Infantil (0, 1... años) o Primaria (1º, 2º...), entonces deberán existir grupos. Por ejemplo, si hay alumnos matriculados para el tipo “2º de Primaria” (AM019), entonces deberá haber grupos del tipo “2º de Primaria” (GU001).</p>
<p>Código: AM019-GU001</p> <p>Cruce: AM019 GU001</p> <p>Enseñanzas afectadas: - Infantil - Primaria</p>	<p>b) Si existe alumnado AM019 deberán existir grupos en el cruce GU001</p> <p>Si existen alumnos matriculados para un determinado tipo de unidad en Infantil (0, 1... años) o Primaria (1º, 2º...), entonces deberán existir grupos. Por ejemplo, si hay alumnos matriculados para el tipo “2º de Primaria” (AM019), entonces deberá haber grupos del tipo “2º de Primaria” (GU001).</p>
<p>5) Cruce en el que <u>GU001 (Total de Unidades o Grupos por Curso o Tipo de Unidad)</u> es “cruce padre” en relación con <u>otros cruces de los cuestionarios de la enseñanza correspondiente</u> (infantil, primaria, E.S.O...):</p> <ul style="list-style-type: none"> - GU001: Total de unidades/grupos, por curso/tipo de unidad - GU002: Unidades concertadas por tipo de concierto y curso 	
<p>Código: VGU001-002 VGU002</p> <p>Cruce: GU001 >= GU002</p> <p>Enseñanzas afectadas: - Infantil - Primaria - ESO - Bachillerato - CF Básica - CFGM - CFGS - Educación Especial - Otros programas formativos</p>	<p>a) Grupos o unidades (GU001) >= (GU002) Grupos o unidades concertadas</p> <p>En el cruce GU002 “Unidades Concertadas” (<u>que sólo deberán rellenar aquellos centros que estén concertados</u>) se deberán indicar las unidades que tiene concertadas por la Administrativa Educativa el centro para cada enseñanza, mientras que en el GU001 se indicará el total de unidades o grupos con los que cuente el centro para cada enseñanza. El número total de unidades (GU001) no puede ser inferior al número de unidades concertadas (GU002).</p> <p>b) No puede haber unidades concertadas en centros de la Administración Educativa, por lo tanto los centros de titularidad de la Admón. Educativa no pueden rellenar el cruce GU002.</p>

B) ERRORES DE VALIDACIÓN ENTRE CRUCES EN EL CUESTIONARIO DE PERSONAL

¡IMPORTANTE!: TODO CENTRO DEBERÁ RELLENAR EL CUESTIONARIO DE PERSONAL.

1) Cruces en los que PE001 (Profesorado, por categoría, dedicación y género) es “cruce padre” en relación con otros cruces del mismo cuestionario de personal:

- PE001: Profesorado, por categoría, dedicación y género
- PE002: Profesorado, por categoría, edad y género
- PE003: Profesorado según la enseñanza que imparte y género
- PE005: Órganos unipersonales por cargo y género
- PE010: Personal no docente

Código:

VPE001-002

Cruce:

PE001 = PE002

Centros afectados:

TODOS LOS CENTROS

a) Profesorado por dedicación (PE001) = (PE002) Profesorado por edad

El cruce PE001, que recoge el número de profesores que tiene el centro por cuerpo/categoría, dedicación horaria y género, debe coincidir con el cruce PE002, que recoge al profesorado por cuerpo/categoría, edad y género. En caso contrario saltaría este error entre cruces.

Por ejemplo,

PE001	Total			Ded. Total			Dedic. Parcial		
	Total	Hombres	Mujeres	T	H	M	T	H	M
Total	15	13	2	13	13	0	2	0	2
Maestro	10	8	2	8	8	0	2	0	2
Otro prof.	5	5	0	5	5	0	0	0	0

PE002	Total	<=24	25-29	30-34	...				
Total	16	...							
Maestro	11	...							
Otro prof.	5	...							
Hombres	14	...							
Maestro	9	...							
Otro prof.	5	...							
Mujeres	2	...							
Maestro	2	...							
Otro prof.	0	...							

Aquí nos encontraríamos con un error entre cruces pues en PE001 hemos dicho que había 15 profesores y en PE002 hemos aumentado dicha cifra a 16. El cruce PE001 al ser cruce padre sobre PE002 haría que el error nos saltara en este último.

Código:

VPE001-003

Cruce:

PE001 = PE003

Centros afectados:

TODOS LOS CENTROS

b) Profesorado por cuerpo/categoría (PE001) = (PE003) Prof. por enseñanza que imparte

En este caso, el número de profesores de los cruces PE001 y PE003 deben coincidir tanto el total como su distribución por sexo y de no ser así saltaría el error en el PE003.

Del mismo modo se debe ser coherente en dos sentidos:

- en relación con las enseñanzas que se imparten. Es decir, no podrá haber enseñanzas sin profesor que las imparta, ni profesores que impartan enseñanzas que no se den en el centro.
- en relación con los cuerpos o categorías y las enseñanzas que impartan.

Código:

VPE001-005

Cruce:

PE001 = PE005

Centros afectados:

TODOS LOS CENTROS

c) Profesorado PE001 >= (PE005) Órganos unipersonales

No pueden existir más cargos directivos (director, jefe de estudios, secretario, administrador) que profesores en el centro, de modo que el número de personas que se indique en el cruce PE005 no podrá exceder del indicado en el PE001.

C) ERRORES DE VALIDACIÓN ENTRE CRUCES EN EL CUESTIONARIO DE SERVICIOS COMPLEMENTARIOS

PARTICULARIDADES en relación con los Cruces SCR01 (Servicios complementarios que oferta el centro) y SC001 (Alumnado usuario de servicios complementarios por servicio y gratuidad)

<p><u>Código:</u> VSCR01</p> <p><u>Cruce:</u> SCR01</p> <p><u>Centros afectados:</u> TODOS LOS CENTROS</p> <p><u>Nota sobre el cruce SC001</u></p>	<p>a) El valor introducido en el cruce SCR01 sólo puede ser 0 (no) ó 1 (sí) El cruce SCR01 hace referencia a los “Servicios Complementarios que oferta el centro”, es decir, deberá indicar con “1” aquellos servicios que preste el centro indicando, además, si éstos son gratuitos, ya sea el servicio de Comedor, Residencia, Transporte o Apertura del centro antes del horario escolar. <i>Cuando no se preste el servicio deberá indicarlo con un “0”.</i></p> <p>Es de destacar que si presta un determinado servicio el centro, deberá indicar en el cruce siguiente (SC001: “Alumnado usuario de servicios complementarios por servicio y gratuidad”), el número de alumnos que son usuarios de dichos servicios, desglosándolos por la enseñanza a la que pertenezcan. <u>Es importante comprobar que no se recogen alumnos en enseñanzas que no imparte el centro y que si se imparte algún servicio complementario tiene que tener alumnos usuarios del mismo en número no superior al total de matriculados.</u></p>
--	--

D) ERRORES DE VALIDACIÓN ENTRE CRUCES EN EL CUESTIONARIO DE SOCIEDAD DE LA INFORMACIÓN Y LA COMUNICACIÓN EN LOS CENTROS EDUCATIVOS (SINCE)

PARTICULARIDADES en relación con los Cruces:

- **SI001:** Conexiones a Internet, por tipo (línea telefónica, ADSL, RDSI...)
- **SI002:** Existencia de conexión a Internet en el centro (sí o no)
- **SI003:** Número de ordenadores por utilización preferente (en qué se utilizan principalmente; tareas administrativas, tareas docentes, utilización por los alumnos...)
- **SI004:** Máximo ancho de banda a Internet (512 kbps, 2 Mbps...)
- **SI005:** Existencia de página WEB publicada en Internet (Marcar 1 en la que corresponda)
- **SI006:** Número de ordenadores por tipo de ordenador (Pentium IV...)
- **SI007:** Existe alguna Red de Área Local (Marcar 1 en la que corresponda)
- **SI008:** Existen servicios de Intranet (Marcar 1 en la que corresponda)
- **SI011:** Número de ordenadores utilizados por los alumnos con acceso a internet

<p>Código: VSI001 VSI004 VSI001-002 VISI002-004</p> <p>Cruce: SI001 SI002 SI004</p> <p>Centros afectados: TODOS LOS CENTROS</p>	<p>1) Si existe conexión a Internet en el centro (SI002) deben existir al menos un tipo de conexión a Internet (SI001) y un “máximo” ancho de banda (SI004)</p> <p>El cruce SI001 solicita que se indique con “1” todos aquellos tipos de conexión a Internet que tenga el Centro (línea telefónica normal, ADSL, RDSI...). <u>Lo que se pide no es el número de ordenadores con ese tipo de conexión sino el hecho de si se tiene (1) o no se tiene.</u></p> <p>Por tanto, en el caso de tener conexión a Internet deberá indicarse el máximo del ancho de banda de la conexión que se tenga (SI004), también con “1”. Si no se ha indicado un tipo de conexión a Internet, entonces no se podrá indicar máximo de banda.</p> <p>En caso de haber indicado en SI001 varios tipos de conexión a Internet que se posean, en SI004 deberá indicarse el de mayor velocidad, pues SI001 puede admitir varias selecciones mientras que SI004 sólo una, admitiendo sólo el valor 1.</p>
<p>Código: VSI002 VSI011-002</p> <p>Cruce: SI002 SI011</p> <p>Centros afectados: TODOS LOS CENTROS</p>	<p>2) El valor introducido en el cruce SI002 sólo puede ser 1</p> <p>Este cruce pide que se indique si se tiene o no se tiene conexión a Internet. <u>En este cruce no hay que indicar el número de ordenadores conectados a Internet sino únicamente si se tiene o no conexión a Internet.</u></p> <p>3) Si el número de ordenadores utilizados por los alumnos con conexión a Internet SI011 es mayor que 0, entonces el centro debe tener conexión a internet SI002.</p>
<p>Código: VSI005</p> <p>Cruce: SI005</p> <p>Centros afectados: TODOS LOS CENTROS</p>	<p>4) El valor introducido en el cruce SI005 sólo puede ser 1</p> <p>Este cruce pide que se indique si el centro tiene página Web publicada en Internet.</p> <p>y si ha sido elaborada por el propio centro o ha sido elaborada por una empresa externa.</p>

<p>Código: VSI003-SI011 VSI006-003</p> <p>Cruce: SI006 SI003 SI011 SI012</p> <p>Centros afectados: TODOS LOS CENTROS</p>	<p>5) Número de ordenadores por utilización preferente SI003 debe ser \geq al número de ordenadores con acceso a Internet SI011.</p> <p>En el cruce SI011 recoge el número de ordenadores destinados a tareas de docencia directa con alumnos o utilizados directamente por el alumno, con acceso a Internet, y por lo tanto deben ser menores o iguales al número total de ordenadores que figuran en el cruce SI003 destinados a ese uso.</p> <p>6) Número de ordenadores por tipo de ordenador (SI006) = (SI003) Número de ordenadores por utilización preferente</p> <p>En el cruce SI006 se solicita tanto el número de ordenadores operativos del centro como su desglose por tipo de ordenador (Tipo Pentium IV o superior, Tipo Pentium II o III o equivalente...). En este cruce puede darse un problema de validación intrínseca si el número de ordenadores indicados por tipo no suma el número de ordenadores total que se ha reflejado.</p> <p>El SI003 lo que requiere es el desglose del número total de ordenadores que tiene el centro, según el uso preferente al que estén destinados (tareas administrativas, tareas propias del profesorado, tareas de docencia directa con alumnos o para utilización directa por alumnos y aquellos otros no asignados a una tarea preferente). Cuando un ordenador se destine a varios fines, deberá incluirse en la tarea a la que se destine durante más tiempo.</p> <p>Por todo ello, el número total de ordenadores desglosados por utilización preferente (SI003) debe coincidir con el número total de ordenadores que se haya indicado por tipología (SI006).</p> <p>7) Número de ordenadores por tipo de ordenador (SI006) = (SI012) Número de ordenadores por ubicación</p> <p>En el cruce SI006 se solicita tanto el número de ordenadores operativos del centro como ya se ha comentado.</p> <p>El SI012 lo que requiere es el desglose del número total de ordenadores que tiene el centro, según su ubicación.</p> <p>Por todo ello, el número total de ordenadores desglosados por ubicación (SI012) debe coincidir con el número total de ordenadores que se haya indicado por tipología (SI006).</p>
<p>Código: VSI007-008</p> <p>Cruce: SI007 SI008</p> <p>Centros afectados: TODOS LOS CENTROS</p>	<p>8) Los cruces SI007 (Existencia de alguna red de área local) y SI008 (Existencia de servicios de Intranet) están relacionadas</p> <p>Si el centro tiene una red de área local, puede tener servicios de Intranet, de modo que si se indicó con valor “1” en “sí” que se tenía red de área local, podrá tener servicios de Intranet (por ejemplo, Web interna del centro) y habría que indicarlo con el valor “1” en “sí” o “1” en “no”.</p> <p>Por el contrario, si no existe red de área local (SI007) y se ha indicado “1” en “no”, entonces no podrá tener servicios de Intranet (SI008).</p>
<p>Código: VSI0015 VSI0016 VSI0018 VSI0019 VSI0021 VSI0022 VSI0023</p> <p>Cruce: SI0015 SI0016 SI0018 SI0019 SI0021 SI0022</p>	<p>9) El valor introducido en el cruce SI0XX sólo puede ser 1</p> <p>Solo se podrá poner un 1 en una columna, son cruces que NO, tienen respuesta múltiple</p>

SI0023 Centros afectados: TODOS LOS CENTROS	
Código: VSI0015-016 Cruce: SI0015 SI0016 Centros afectados: TODOS LOS CENTROS	10) Si no existe entorno virtual de aprendizaje SI015 no debe cumplimentar el tipo de proveedor del servicio SI016 y viceversa Si indica que existe un entorno virtual, deberá indicar cuál es su proveedor. En caso contrario el cruce SI016 deberá ir vacío
Código: VSI0015-017 Cruce: SI0015 SI0017 Centros afectados: TODOS LOS CENTROS	11) Si no dispone de EVA SI015 no debe indicar el tipo usuarios SI017 Si indica que existe un entorno virtual, deberá indicar cuál es el tipo de usuario que lo utiliza. En caso contrario el cruce SI017 deberá ir vacío
Código: VSI0018-019 Cruce: SI0018 SI0019 Centros afectados: TODOS LOS CENTROS	12) Si no dispone de servicios en la nube SI018 no debe indicar el proveedor de dicho servicio SI019 y viceversa Si indica que existen servicios en la nube, deberá indicar cuál es su proveedor. En caso contrario el cruce SI019 deberá ir vacío
Código: VSI0018-020 Cruce: SI0018 SI0020 Centros afectados: TODOS LOS CENTROS	13) Si no dispone de servicios en la nube SI018 no debe indicar los usuarios de dicho servicio SI020 Si indica que existen servicios en la nube, deberá indicar cuál es el tipo de usuario que lo utiliza. En caso contrario el cruce SI021 deberá ir vacío
Código: VSI0023-013 Cruce: SI0023 SI0013 Centros afectados: TODOS LOS CENTROS	14) Si no se dispone de red Wifi SI023 no se debe indicar los lugares en los que está disponible SI013 y viceversa Si indica que tiene red WIFI, deberá indicar en qué lugares está situado, si no es el caso, el cruce SI013, deberá dejarlo vacío.
Código: VSI0023-014 Cruce: SI0023 SI0014 Centros afectados: TODOS LOS CENTROS	15) Si no dispone de red Wifi SI023 no debe cumplimentar el personal con acceso a la red Wifi SI014 y viceversa Si indica que tiene red WIFI, deberá indicar qué personas tiene acceso a este servicio, si no es el caso, el cruce SI014, deberá dejarlo vacío.

ANEXO II: ERRORES DETECTADOS EN EL PROCESO DE CARGA

En un proceso de carga, se pueden detectar errores que impidan la carga de los datos, rechazándose la línea completa, y errores que permitan la carga de los datos, identificando todos y cada uno de los errores detectados.

Los errores de carga, líneas rechazadas, pueden ser consultados tanto por el usuario de SINEE como de EECD desde las pantallas/informes definidos con este fin.

Los errores de datos cargados, pueden ser consultados por el usuario de EECD desde las páginas AL001 y AEL01, y el usuario de SINEE en un informe desarrollado por carga y centro.

Los errores se tipifican con los siguientes criterios:

- GF → Errores graves que implican el rechazo de la línea.
- GD → Errores graves de datos que implica que los cruces en los que intervenga dicho dato no puedan ser calculados hasta que no se resuelva el error.
- LD → Errores leves de datos.
- LF → Errores leves de datos que no implican el rechazo de la línea pero se quieren ver en el seguimiento de la carga.

A) CLASIFICACIÓN POR TIPO DE ERROR

A1) ERRORES MOSTRADOS EN EL SEGUIMIENTO DE LA CARGA

La siguiente tabla muestra el conjunto de errores que se pueden detectar en la carga y que se muestran en el seguimiento de la carga. Los tipificados con GF provocan un rechazo de la línea.

Código	Descripción	Tipo
00001	Fichero obligatorio vacío	GF
00003	Los datos personales del alumno recibidos no coinciden con los existentes	LF
00004	DNI/NIF no recibido o rechazado en IdAluFP	GF
00005	Curso académico inexistente	GF
00007	El centro no coincide con el centro propietario del fichero	GF
00008	El curso académico no coincide con el especificado en el alta de fichero	GF
00009	El curso académico debe ser el anterior al especificado en el alta de fichero	GF
00010	Enseñanza/Especialidad inexistente	GF
00011	Enseñanza/Especialidad no esperada en el centro	GF
00012	Módulo no válido para la Enseñanza/Especialidad	GF
00013	Fichero de tamaño superior al permitido (5Mb)	GF
00014	Fichero .zip corrupto o inválido	GF
00015	El fichero .zip no corresponde con un centro educativo válido	GF
00016	La longitud de la línea del fichero no es válida	GF

00017	Campo obligatorio sin contenido	GF
00018	Se detectaron ficheros no estadísticos en la carga	LF
00020	Fichero rechazado porque IdAluFP y/o AluMatFP se recibió sin contenido	GF
00021	Curso (3º) solo es aplicable a un ciclo nocturno	GF
10015	Alumno sin datos de matrícula	GF
10016	No se encuentra la matrícula a la que pertenecen los datos de módulo	GF
10018	No existen cruces agregados que calcular a partir de datos individualizada	GF
10019	Error en la operación de actualización de base de datos (Insert/Update)	GF
10022	Centro cargado desde SINEE	GF
10023	Centro cargado desde EECD	GF
10025	Matrícula no corresponde a último curso del ciclo	GF

A2) ERRORES MOSTRADOS EN EL CRUCE AL001

La siguiente tabla muestra el conjunto de errores que se pueden detectar en la carga y que se muestran en el cruce AL001.

- Graves:

Código	Descripción	Tipo
00017	Campo obligatorio sin contenido	GD
10001	DNI/NIE no válido	GD
10037	Matrícula modular/completa sin módulos	GD
10040	País de estudios previos es obligatorio	GD
10020	Edad menor a permitida en curso/ciclo	GD
10017	Régimen erróneo	GD
10010	Condición de Acceso errónea	GD
10002	Nacionalidad errónea	GD
10003	Edad menor a permitida en ciclo	GD
10006	Sexo erróneo	GD
10007	Curso erróneo	GD
10008	Tipo de matrícula errónea	GD

- Leves:

Código	Descripción	Tipo
10009	Último Estudio Cursado erróneo	LD
10005	Situación Laboral errónea	LD
10004	País de Estudios Previos erróneo	LD
10014	Matrícula modular sin módulos	LD
10021	Matrícula completa con módulos	LD
10038	Edad superior a la máxima de matriculación	LD

- Si el curso académico es inferior a 2014 no se muestran los mensajes de error 10037 (grave) ni 100083 (leve).
- Si el curso académico es igual o superior al 2014 si se muestran estos mensajes, sin embargo no se muestran los mensajes leves 10014 ni 10021.

A3) ERRORES MOSTRADOS EN EL CRUCE AEL01

La siguiente tabla muestra el conjunto de errores que se pueden detectar en la carga y que se muestran en el cruce ALE01.

- Graves:

Código	Descripción	Tipo
10001	DNI/NIF no válido	GD
10002	Nacionalidad errónea	GD
10006	Sexo erróneo	GD
10031	Edad menor a permitida en curso/ciclo	GR
10032	Edad menor a permitida en ciclo	GR
10033	Curso erróneo	GR
10028	Matrícula con módulos promocionados no evaluados	GR
10024	Matrícula sin resultados de Módulos	GR
10029	Matrícula terminada sin módulos promocionados y evaluados	GR
10034	Tipo de matrícula errónea	GR

- Leves:

Código	Descripción	Tipo
10035	Matrícula con error en acreditación de sus módulos	LR
10030	Duración errónea, debe ser ≥ 1 y ≤ 99	LR
10012	Programa movilidad erróneo	LR
10013	País de movilidad erróneo	LR

B) CLASIFICACIÓN DEL ERROR POR TIPO DE FICHERO

B1) RELACIÓN DE ERRORES ASOCIADOS A LA CARGA DE IDALUFP

La siguiente tabla muestra el conjunto de errores que se pueden detectar en la carga de datos personales.

Código	Descripción	Tipo
00002	Fecha formalmente errónea	GD
00003	Los datos personales del alumno recibidos no coinciden con los existentes	LF
00005	Curso académico inexistente	GF

00008	El curso académico no coincide con el especificado en el alta de fichero	GF
00016	La longitud de la línea del fichero no es válida	GF
00017	Campo obligatorio sin contenido	GF
10001	DNI/NIF no válido	GD
10002	Nacionalidad errónea	GD
10004	País de Estudios Previos erróneo	LD
10005	Situación Laboral errónea	LD
10006	Sexo erróneo	GD
10007	Curso erróneo	GD
10022	Centro cargado desde SINEE	GF
10023	Centro cargado desde EECD	GF

B2) RELACIÓN DE ERRORES ASOCIADOS A LA CARGA DE ALUMATFP

La siguiente tabla muestra el conjunto de errores que se pueden detectar en la carga de datos de matrícula del curso actual.

Código	Descripción	Tipo
00004	DNI/NIF no recibido o rechazado en IdAluFP	GF
00005	Curso académico inexistente	GF
00007	El centro no coincide con el centro propietario del fichero	GF
00008	El curso académico no coincide con el especificado en el alta de fichero	GF
00010	Enseñanza/Especialidad inexistente	GF
00011	Enseñanza/Especialidad no esperada en el centro	GF
00016	La longitud de la línea del fichero no es válida	GF
00017	Campo obligatorio sin contenido	GF
10003	Edad menor a permitida en ciclo	GD
10004	País de Estudios Previos erróneo	LD
10007	Curso erróneo	GD
10008	Tipo de matrícula errónea	GD
10009	Último Estudio Cursado erróneo	LD
10010	Condición de Acceso errónea	GD
10014	Matrícula modular sin módulos	LD
10020	Edad menor a permitida en curso/ciclo	GD
10017	Régimen erróneo	GD
10020	Edad menor a permitida en curso/ciclo	GD
10021	Matrícula completa con módulos	LD
10022	Centro cargado desde SINEE	GF
10023	Centro cargado desde EECD	GF
00021	Curso (3º) solo es aplicable a un ciclo nocturno	GF

B3) RELACIÓN DE ERRORES ASOCIADOS A LA CARGA DE ALUMODFP

La siguiente tabla muestra el conjunto de errores que se pueden detectar en la carga de datos de módulos asociados a matrículas del curso actual.

Código	Descripción	Tipo
00004	DNI/NIF no recibido o rechazado en IdAluFP	GF
00005	Curso académico inexistente	GF
00007	El centro no coincide con el centro propietario del fichero	GF
00008	El curso académico no coincide con el especificado en el alta de fichero	GF
00010	Enseñanza/Especialidad inexistente	GF
00011	Enseñanza/Especialidad no esperada en el centro	GF
00016	La longitud de la línea del fichero no es válida	GF
00017	Campo obligatorio sin contenido	GF
00012	Módulo no válido para la Enseñanza/Especialidad	GF
10007	Curso erróneo	GD
10016	No se encuentra la matrícula a la que pertenecen los datos de módulo	GF
10022	Centro cargado desde SINEE	GF
10023	Centro cargado desde EECD	GF

B4) RELACIÓN DE ERRORES ASOCIADOS A LA CARGA DE PROMOALUFP

La siguiente tabla muestra el conjunto de errores que se pueden detectar en la carga de datos de módulos completados por un alumno de un ciclo formativo, en un curso académico, centro y enseñanza.

Código	Descripción	Tipo
00004	DNI/NIF no recibido o rechazado en IdAluFP	GF
00005	Curso académico inexistente	GF
00007	El centro no coincide con el centro propietario del fichero	GF
00009	El curso académico debe ser el anterior al especificado en el alta de fichero	GF
00010	Enseñanza/Especialidad inexistente	GF
00011	Enseñanza/Especialidad no esperada en el centro	GF
00012	Módulo no válido para la Enseñanza/Especialidad	GF
00016	La longitud de la línea del fichero no es válida	GF
00017	Campo obligatorio sin contenido	GF
10011	Acreditación por experiencia profesional errónea	LR
10022	Centro cargado desde SINEE	GF
10023	Centro cargado desde EECD	GF

10024	Matrícula sin resultados de Módulos	GR
10025	Matrícula no corresponde a último curso del ciclo	GF
10028	Matrícula con módulos promocionados no evaluados	GR
10029	Matrícula terminada sin módulos promocionados y evaluados	GR
10031	Edad menor a permitida en ciclo	GR
10032	Edad menor a permitida en curso/ciclo	GR

B5) RELACIÓN DE ERRORES ASOCIADOS A LA CARGA DE EVALUAALUFP

La siguiente tabla muestra el conjunto de errores que se pueden detectar en la carga de datos de módulos evaluados por un alumno de un ciclo formativo, en un curso académico, centro y enseñanza.

Código	Descripción	Tipo
00004	DNI/NIF no recibido o rechazado en IdAluFP	GF
00005	Curso académico inexistente	GF
00007	El centro no coincide con el centro propietario del fichero	GF
00009	El curso académico debe ser el anterior al especificado en el alta de fichero	GF
00010	Enseñanza/Especialidad inexistente	GF
00011	Enseñanza/Especialidad no esperada en el centro	GF
00012	Módulo no válido para la Enseñanza/Especialidad	GF
00016	La longitud de la línea del fichero no es válida	GF
00017	Campo obligatorio sin contenido	GF
10022	Centro cargado desde SINEE	GF
10023	Centro cargado desde EECD	GF
10024	Matrícula sin resultados de Módulos	GR
10025	Matrícula no corresponde a último curso del ciclo	GF
10028	Matrícula con módulos promocionados no evaluados	GR
10029	Matrícula terminada sin módulos promocionados y evaluados	GR
10031	Edad menor a permitida en ciclo	GR
10032	Edad menor a permitida en curso/ciclo	GR

B6) RELACIÓN DE ERRORES ASOCIADOS A LA CARGA DE TERALUFP

La siguiente tabla muestra el conjunto de errores que se pueden detectar en la carga de datos de ciclos formativos terminados por un alumno, en un curso académico, centro y enseñanza.

Código	Descripción	Tipo
00004	DNI/NIF no recibido o rechazado en IdAluFP	GF
00005	Curso académico inexistente	GF

00007	El centro no coincide con el centro propietario del fichero	GF
00009	El curso académico debe ser el anterior al especificado en el alta de fichero	GF
00010	Enseñanza/Especialidad inexistente	GF
00011	Enseñanza/Especialidad no esperada en el centro	GF
00016	La longitud de la línea del fichero no es válida	GF
00017	Campo obligatorio sin contenido	GF
10012	Programa movilidad erróneo	LR
10013	País de movilidad erróneo	LR
10022	Centro cargado desde SINEE	GF
10023	Centro cargado desde EECD	GF
10025	Matrícula no corresponde a último curso del ciclo	GF
10030	Duración errónea, debe ser ≥ 1 y ≤ 99	LR
10031	Edad menor a permitida en ciclo	GR
10032	Edad menor a permitida en curso/ciclo	GR

B7) RELACIÓN DE ERRORES ASOCIADOS A LA CARGA DE RESULTADOS

La siguiente tabla muestra el conjunto de errores que se pueden detectar al revisar la carga de los tres ficheros de datos de resultados TERALUFP, PROMOALUFP y EVALUAALUFP.

Código	Descripción	Tipo
10024	Matrícula sin resultados de Módulos	GR
10027	Módulo Promocionado no Evaluado	GR
10028	Matrícula con módulos promocionados no evaluados	GR
10029	Matrícula terminada sin módulos promocionados y evaluados	GR
10031	Edad menor a permitida en ciclo	GR
10032	Edad menor a permitida en curso/ciclo	GR